

IH PRESSURE JAR
COOKER

福库IH 多功能电压力煲

CUCKOO

OPERATING INSTRUCTIONS
使用说明书

CRP-LHT10 FUZZY SERIES
1.8L(1-10PERSONS) /
1.8L(1-10人份)

718-288
-91144



CUCKOOELECTRONICSCO.,LTD.

CONTENTS

영어 사용설명서 (English user manual)	●	IMPORTANT SAFEGUARDS	3
		SPECIFICATIONS	4
		SAFETY PRECAUTIONS	5~6
		FUNCTION OPERATING PART	11
		ERROR CODE AND POSSIBLE CAUSE	11
		NAME OF EACH PART	12
		HOW TO SELECT HIGH PRESSURE MODE OR NON PRESSURE MODE	13
		VOICE SETTING	13
		HOW TO COOK	14~15
		HOW TO OPEN COOK	16
		HOW TO PRESET TIMER FOR COOKING / REHEATING FUNCTION	17~18
PRECAUTIONS FOR PRESET COOKING / REHEATING	19		
중국어 사용설명서 (中文使用说明书)	●	安全警告	7~8
		功能操作部和内锅水刻度的中文标示 / 语音设定功能	20
		产品部件名称	21
		功能操作部的名称及作用 / 功能显示部异常检测功能	22
		高压模式或无压模式选择方法	23
		煮饭方法	24
		煮饭 / 自动洗涤 / 简便浸泡功能	25
		中途加料请这样操作	26
		预约煮饭 / 预约再加热使用方法	27~28
		预约煮饭 / 预约再加热时注意事项	29
		사용하기전에	●
각 부분의 이름	30		
제품 손질 방법 / 뚜껑 결합 손잡이의 사용법에 관하여	31		
제품 손질 방법	32		
기능 조작부의 이름과 역할	33		
기능 표시부의 이상점검 기능	33		
사용할때	●	고압모드 또는 무압모드 선택 방법	34
		현재시각의 설정	35
		음성안내 기능의 설정과 해제	35
		야간 음성볼륨 설정 기능 / 음성 설정 기능	36
		취사 전 준비사항	37
		맛있는 밥을 드시려면	38
		취사는 이렇게 하십시오.	39
		취사 / 자동세척 / 간편볼륨은 이렇게 하십시오.	40
		쿠쿠 맞춤취사 기능은 이렇게 하십시오.	41
		현미밥알은 이렇게 하십시오.	42~43
		고압찜은 이렇게 하십시오.	44
		누룽지는 이렇게 하십시오.	45
		오픈 쿠킹(OPEN COOKING)은 이렇게 하십시오.	46
		간편식은 이렇게 하십시오.	47
		무압찜은 이렇게 하십시오.	48
		이유식은 이렇게 하십시오.	49
		예약 취사는 이렇게 하십시오.	50~52
예약 재가열은 이렇게 하십시오.	53~54		
밥을 맛있게 보온하려면	55~57		
절전기능 / 에너지아이 기능은 이렇게 하십시오.	58		
화면조명 절전기능 / 버튼 잠금기능 / 취사 잔여시간 표시기능은 이렇게 하십시오.	59		
고장신고전에	●	고장신고 전에 확인하십시오.	60~62
		Recipe	63~69
料理指南	●	料理指南	70~75
		요리안내	76~82

HOW TO USE EXTENSION CORD

Note :

- A. A short power-supply cord (or cord set) is provided to reduce the hazards from entanglement by a longer cord.
- B. Extension cord should be used properly.
- C. Extension cord usage for the rice cooker :
 - (1) The correct rated voltage should be used for the rice cooker.
 - (2) If the appliance is set on the ground, the extension cord should also be set on the ground.
 - (3) The cord wires and extension cord should always be arranged to prevent hazards to children.

This appliance has a polarized plug : (one blade is wider than the other).

As a safety feature, this plug will fit in a polarized outlet only one way.

If the plug does not properly fit in the outlet, turn the plug over.

If it still does not fit, contact a qualified electrician.

Please, keep this safety feature.

SPECIFICATIONS / 제품규격

Model Name (모델명)		CRP-LHT10 Fuzzy Series	
Power Supply (전원)		AC120V, 60Hz	
Power Consumption (소비전력)		1295W	
Cooking Capacity (취사용량)	WHITE RICE(백미), SAVORY WHITE RICE(구수한백미) STICKY WHITE RICE(찰진백미), HIGH HEAT STICKY RICE(찰진백미고화력)	0.18L~1.8L(1~10cups)	
	MULTI GRAIN RICE(잡곡), SAVORY MULTI GRAIN RICE(구수한잡곡) STICKY MULTI GRAIN RICE(찰진잡곡), HIGH HEAT STICKY MULTI GRAIN RICE(찰진잡곡고화력)	0.18L~1.44L(1~8cups)	
	TURBO WHITE RICE(백미패속), TURBO MULTI GRAIN RICE(잡곡패속) GABA RICE(현미발아)	0.18L~1.08L(1~6cups)	
	NON PRESSURE WHITE RICE(무압백미), VEGGIE RICE(나물밥) SCORCHED RICE(누룽지)	0.18L~0.72L(1~4cups)	
	PORRIDGE (영양죽)	THICK PORRIDGE(된죽)	0.18L~0.36L(1~2cups)
		THIN PORRIDGE(묽은죽)	0.09L~0.18L(0.5~1cups)
	Power Cord Length (전원코드 길이)		1.2m
	Pressure (사용압력)		98.0kPa(1.0kgf/cm ²)
	Weight (중량)		8.7kg
Dimension (치수)	Width (폭)	30.1cm	
	Length (길이)	42.5cm	
	Height (높이)	28.9cm	

※ Design and Color of product may be subject to change without notice.

HOW SERVICE IS HANDLED

USA The East and the Central Districts
Tel. No. 718 888 9144
The West and the Central Districts
Tel. No. 323 780 8808

Canada TORONTO
Tel. No. 905 707 8224 / 416 878 4561
VANCOUVER
Tel. No. 604 540 1004 / 604 523 1004

안전상의 경고

- '안전상의 경고'는 제품을 안전하고 올바르게 사용하여 사고나 위험을 미리 막기 위한 것이므로 반드시 지켜 주십시오.
- '안전상의 경고'는 '경고'와 '주의'의 두가지로 구분되어 있으며 '경고'와 '주의'의 의미는 다음과 같습니다.

경고	피하지 않을 경우 사망이나 중상을 초래할 수 있는 잠재적인 위험상황	경고	이 기호는 특정조건하에서 위험을 끼칠 우려가 있는 사항에 대하여 주의를 환기시키는 표시입니다. • 위험 발생을 피하기 위해 주의가 깊고 지시에 따라 사용하십시오.
주의	피하지 않을 경우 경상을 초래할 수 있는 잠재적인 위험상황	금지	이 기호는 어떤 행위를 금지하는 표시입니다. • 이 기호는 어떤 행위를 '지시'하는 표시입니다.

경고 (금지)

사용중 압력수 및 자동증기 배출구에는 손과 얼굴을 가까이 하지 않습니다.

- 화상의 우려가 있습니다. 취사중 나오는 증기는 매우 뜨거우므로 손이나 얼굴을 가까이 하지 않습니다.
- 특히 어린이의 접근을 막아 주십시오.

제품을 직사광선이 쬐는 곳, 가스레인지, 라이터, 전열기구 등의 가까이에서 사용하지 않습니다.

- 전기누전, 감전, 변형, 변색 및 화재의 원인이 됩니다.
- 전원코드를 열기구 가까이 두지 마십시오. 코드피복이 녹아 화재, 감전의 원인이 됩니다. 수시로 전원코드의 상태를 꼭 확인하십시오.

제품을 분해하거나 개조하지 않습니다.

- 화재 및 감전의 원인이 됩니다.
- 서비스기사 이외의 사람이 분해하거나 수리하지 마십시오. 수리 및 고장 상담은 서비스센터로 문의하여 주십시오.

반드시 정격 15A이상의 교류 120V전용 콘센트에서만 사용해 주시고 한 콘센트에 여러 제품의 전원플러그를 동시에 꽂아 사용하지 않습니다.

- 여러 제품과 함께 사용하거나, 다른 기구에 사용하면 발열 및 발화, 감전의 원인이 됩니다. 수시로 콘센트 상태를 꼭 확인하십시오.
- 전원플러그에 이물질이나 물기가 묻어 있는 경우에는 잘 닦은 다음 사용하십시오.
- 연장코드를 15A이상의 것을 사용하여 주십시오.

싱크대, 욕목탕 등 제품에 물이 들어 갈 수 있는 곳이나, 눈을 맞을 수 있는 실외에서 사용하지 않습니다.

- 전기 누전 및 감전의 위험이 있습니다.
- 제품에 물이 들어 갔을 경우에는 서비스센터로 문의해 주십시오.

전원코드를 전원플러그가 파손되었거나 콘센트가 흔들릴 때는 사용을 중지하고, 서비스센터로 문의하십시오.

- 제품 사용 중 사용상의 부주의로 전원 코드의 피복이 벗겨지거나 찢힐 경우 화재 및 감전의 원인이 될 수 있으나, 수시로 전원코드와 전원플러그, 콘센트의 상태를 꼭 확인하십시오.
- 전원코드를 전원플러그가 파손된 경우에는 위험이 생기기 않도록 하기 위하여 제조사나 그 판매점 또는 유자격 기술자 (서비스 기사)에 의해 코드 교환을 하십시오.
- 반드시 지정된 서비스센터에서 수리하시기 바랍니다.

제품을 싱크대에 넣고 두거나 제품 내부에 물을 넣지 않습니다.

- 전기 누전 및 감전, 화재의 원인이 됩니다.
- 제품에 물이 들어간 경우에는 사용을 중지하고 전원플러그를 뽑은 다음 서비스센터로문의해 주십시오.

압력수 및 자동증기배출구를 막거나 증기구에 행주나 장식용 덮개, 기타물건을 올린 채 사용하지 않습니다.

- 압력에 의한 폭발의 위험이 있습니다.
- 본체의 변형, 변색 및 고장의 원인이 됩니다.

전원플러그에 묻은 이물질은 물기가 없는 천으로 깨끗이 제거하여 주십시오.

- 화재의 원인이 됩니다. 수시로 전원 플러그 상태를 꼭 확인하십시오.

변형된 내술이나 전용 내술이 아닌것은 사용하지 않습니다.

- 내술이 가열되어 이상작동 및 화재의 원인이 됩니다.
- 내술을 떨어뜨렸거나 변형된 경우에는 서비스센터로 문의해 주십시오.
- 모델에 따라 내술의 용량, 형상, 재질, 물은금이 다르므로 내술 추가구매 시에는 제품의 모델명을 확인하여 주십시오.

내술 없이 사용을 하지 않습니다.

- 감전 및 고장의 원인이 됩니다.
- 내술이 없는 상태에서 삶이나 물을 넣지 않습니다.
- 삶이나 물이 들어갔을 경우에는 제품을 뒤집거나 흔들지 마시고 서비스센터로 꼭 문의 하십시오.

취사나 요리가 진행중일 때 뚜껑 열림 버튼을 누르거나, 뚜껑 결합 손잡이를 절대 "노 무압"으로 돌리지 않습니다.

- 강제로 열 경우 압력으로 인해 화상 및 폭발의 위험이 있습니다.
- 취사나 요리 완료 후 증기가 완전히 배출된 상태에서 뚜껑 결합 손잡이를 작동시키십시오.

내술 없이 분리형 커버, 찜판, 금속성 물질 등을 넣거나, 넣어서 사용하지 않습니다. (특히, 어린이 주의)

- 감전 및 화재의 원인이 됩니다.

이 기기는 신체, 감각, 정신능력이 결여되어 있거나 경험과 지식이 부족하여 감동이나 지시 없이 안전하게 기기를 사용할 수 없는 사람(어린이 포함)이 사용하도록 만들어지지 않았습니다.

- 어린이가 기기를 가지고 놀지 않도록 주의하세요.
- 감전, 화상 등 부상의 원인이 됩니다.

제품내에 살충제나 화학물질 등을 뿌리거나 투입하지 않습니다.

- 화재 발생의 우려가 있습니다.
- 제품내 비취벌레나 벌레 등이 들어갔을 경우는 서비스센터로 문의해 주십시오.

흙, 배기구 또는 틈 사이에 바늘, 청소용 핀, 금속물 등 이물질이 들어 가거나 막히지 않도록 하십시오.

- 감전 및 화재의 원인이 됩니다.
- 청소용 핀을 증기배출구 청소외에 제품의 틈새나 구멍에 넣지 마십시오.

취사나 요리가 진행중일 때 절대로 뚜껑을 열지 않습니다.

- 요리 중 끓어 넘치거나 증기가 누설되더라도 절대로 먼저 뚜껑을 열지 마십시오.
- 강제로 뚜껑을 열면 내용을 비산으로 화상의 우려가 있습니다.
- 취사 또는 요리가 진행 중일때 부득이하게 뚜껑을 열어야 할 경우 취소 버튼을 약 0.3초간(내술온도가 높으면 1.5초간) 누른 후 내부 압력이 완전히 제거되었는지 확인을 하고 열어 주십시오.
- 필요 시 제품의 사용을 중지하고 전원플러그를 뽑은 다음 고계상당실지역번호 없이 1588-8899로 문의하여 주십시오.

전원코드를 무리하게 구부리거나, 묶거나, 잡아당기지 않습니다.

- 감전이나 쇼트로 인해 화재의 원인이 될 수 있습니다.
- 수시로 전원코드 상태를 꼭 확인하십시오.

전원플러그를 반복하여 뽑았다 꽂았다 하지 않습니다.

- 감전 및 화재의 위험이 있습니다.

플러그 및 전원 코드를 부주의로 물에 뜨거나 못과 같이 날카로운 금속 물체로부터 충격을 받지 않도록 주의하십시오.

- 충격으로 인한 파손은 향선, 감전, 화재 등의 원인이 됩니다.
- 수시로전원코드와 전원 플러그 상태를 꼭 확인하십시오.

안전상의 경고



주의



(금지)

쌀통 및 다용도 선반 등에 제품을 놓고 사용하지 마십시오.

- 전원코드가 틈새에 걸려서 화재 및 감전의 원인이 됩니다. 수시로 전원코드 상태를 꼭 확인하십시오.
- 취사 또는 요리 중 증기가 배출될 때 쌀통 및 다용도 선반에 의해제품의 손상, 화재, 감전의 원인이 됩니다.

전원코드 위에 무거운 물건을 올려 놓거나 코드가 제품바닥에 걸리지 않도록 주의해 주십시오.

- 화재 및 감전의 원인이 됩니다. 수시로 전원코드 상태를 꼭 확인하십시오.

전원코드를 임의로 연장하거나 연결하는 등 가공하여 사용하지 마십시오.

- 감전 및 화재의 위험이 있습니다.

온도감지기, 밥솥 내부 및 열판 또는 내솥 바깥 부위의

이물질(밥알, 기타음식물 등)은 반드시 제거 후 사용하십시오.

- 제품 사용 전 반드시 이물질 제거 상태 확인 후 사용하십시오.
- 온도감지를 정확히 못하게 되므로 내솥이 가열되어 이상작동 및 화재의 원인이 됩니다.

전원플러그를 콘센트에서 꽂거나 뺄 때는 손의 물기를 반드시 제거한 후 전원플러그를 잡고 꽂거나 빼어 주십시오.

- 젖은 손으로 전원플러그를 뽑으면 감전의 원인이 될 수 있습니다.
- 무리하게 당겨 뽑으면 전원코드에 이상이 발생되어 누전 및 감전될 수 있습니다.

제품 이동 시 전원코드를 이용하여 들어올리거나 잡아당겨서 이동하지 마십시오.

- 소트로 인한 화재의 원인이 될 수 있습니다.

최대 용량 이상으로 내용물을 넣고 사용하지 마십시오.

- 밥솥 넘침이나 취사 불량 등 고장의 원인이 됩니다.
- 죽은 지정된 용량 이상은 사용하지 마십시오.

사용 중이거나 사용직후에는 내솥, 내부, 열판 및 압력추 등은 뜨거운 것으로 만지지 마십시오.

- 고열에 의해 화상을 입을 수 있습니다.
- 압력추가 찰려져 증기에 의해 화상을 입을 수 있습니다.

뚜껑 위에 자성을 지닌 물체를 올려 놓거나 자성이 강한 물체 근처에서 사용하지 마십시오.

- 제품 고장 및 기능이 정상적으로 작동되지 않을 수 있습니다.

제품에 심한 충격을 주거나 떨어뜨리지 마십시오.

- 제품 고장 및 안전상의 문제가 발생할 수 있습니다.

내솥 세척용 권장 수세미(내솥, 외솥)

사용 가능	사용 불가
면 수세미, 스폰지 수세미, 극세사, 망사 수세미	천성, 녹색 수세미(면과제 재질), 칩, 스티븐 수세미, 기타 금속성 재질 수세미

- 사용 불가 수세미를 사용하면 경우 내솥 코팅이 손상되어 벗겨질 수 있습니다.

제품 밑에 깔판, 방석, 전기장판 등을 놓고 사용하지 마십시오.

- 화재 및 변형의 원인이 됩니다. 수시로 제품 상태를 꼭 확인하십시오.

취사, 보온, 지정된 메뉴 이외의 식재, 미역국, 커리, 기름오뚜기기는

요리 등 다른 용도로 사용하지 마십시오.

- 고장 및 냄새의 원인이 됩니다.

경사진 곳이나 울퉁불퉁한 곳에서는 사용하지 마십시오.

- 화상 및 제품 고장의 원인이 됩니다.
- 전원코드에 손이나 발, 기타 물체가 걸려 제품이 떨어지지 않도록주의 하십시오.

전원플러그를 뽑을 때는 전원코드를 잡지마시고 꼭 전원플러그를 잡고 뽑아주십시오.

- 전원코드에 충격이 가면 감전 및 화재의 원인이 될 수 있습니다.

사용하지 않을 때는 전원플러그를 콘센트에서 뽑아 주십시오.

- 절연 성능 저하로 인해 감전, 누전, 화재의 원인이 될 수 있습니다.

내솥을 다른 용도로 사용하지 않기에 올리지 마십시오.

- 내솥의 변형 및 코팅이 벗겨져 제품이 이상이 발생할 수 있습니다.

취사나 요리 완료 후 또는 보온시 뚜껑 결합 손잡이가 잘 들리지 않을 때 강제로 돌리지 마십시오.

- 화상 및 제품손상의 원인이 됩니다.
- 압력추를 찰려 증기가 완전히 배출되었는지 확인 후 뚜껑 결합 손잡이를 돌려주십시오.
- 취사나 요리 완료후 뚜껑을 열때 증기에 의한 화상의 우려가 있으므로 주의 하십시오.

내솥 코팅이 벗겨질 경우 서비스센터로 문의해 주십시오.

- 제품을 장기간 사용할 경우 내솥 코팅이 벗겨질 수 있습니다.
- 거친 수세미나 금속성 수세미로 내솥을 씻을 경우 코팅이 벗겨질 수있으니 반드시 주방용 중성세제와 스폰지로 씻어 주십시오.
- 날카로운 쇠기류(모크, 손가락, 지가리 등)를 내솥에 넣은 채 씻을 경우내솥 코팅이 벗겨질 수 있습니다.

뚜껑 결합 손잡이나 내솥 손잡이를 잡고 제품을 들어 올리지 마십시오.

- 뚜껑 결합 손잡이나 내솥 손잡이를 잡고 들어 올릴 경우 뚜껑이 열릴우려가 있어 위험합니다.
- 제품 바닥 좌우측에 있는 홈을 양손으로 들어올려 안전하게 사용하십시오.

전원플러그를 뽑더라도 뚜껑 결합 손잡이를 항상 "고압" 위치로

- 취사나 요리 완료 후 내솥이 뜨겁거나 뜨거운 밥이 남아 있을 경우 전원 플러그를 뽑더라도 뚜껑을 닫고 뚜껑 결합 손잡이를 "고압" 위치로돌리지 않으면 내부압력에 의해 제품의 변형이나 손상의 원인이 됩니다.
- 취사, 요리 및 보온 중에도 반드시 뚜껑 결합 손잡이를 "고압" 위치에 놓고 사용해 주십시오.

취사나 요리가 끝난 뒤에는 반드시 본체에 고인물을 닦아 주십시오.

- 냄새 및 변색의 원인이 됩니다.
- 본체의 물받이에 고인 물을 닦아 주십시오.

사용 중에 이상한 소리나 냄새 또는 연기가 나면 즉시 전원플러그를

뽑고 내부 압력을 완전히 제거후 서비스센터로 문의해 주십시오.

취사 또는 요리 진행 중 정전 또는 요리 진행 중 대기전력 차단 스위치가 (OFF)가 되면 자동증기 배출 정지가 작동하여 내용을 비산의 우려가 있습니다.

취사 전 대기전력 차단 스위치가 (ON)으로 되어 있는지 확인 후 취사해 주십시오.

- 정해진 쌀 및 물의 양으로 취사해 주십시오.
- 특히, 물의 양이 규정보다 많으면 내용을 넘침의 원인이 됩니다.
- 증기조절캡이 정착된 상태에서 취반을 하십시오.

요리 후에는 반드시 청소해 주십시오.

- 달걀, 갈비찜 등의 요리 후 취사 및 보온을 하계되면 밥에 냄새가 배어들 수도 있습니다.

내솥뚜껑 세척시 거친 수세미나 금속성 수세미를 사용할 경우 코팅이 벗겨질 수 있으니 반드시 스폰지 또는 물기를 제거한 행주로 닦아주십시오.

- 위쪽을 참조하여 내솥, 내솥 뚜껑, 패킹 등을 깨끗이 닦아낸 후 사용하십시오.
- 제품의 사용설명서에 따라 내솥 뚜껑의 코팅이 벗겨질 수 있습니다. 이런 경우 서비스센터로 문의해 주십시오.

취사 또는 요리 진행 중 자동증기 배출시 주의하십시오.

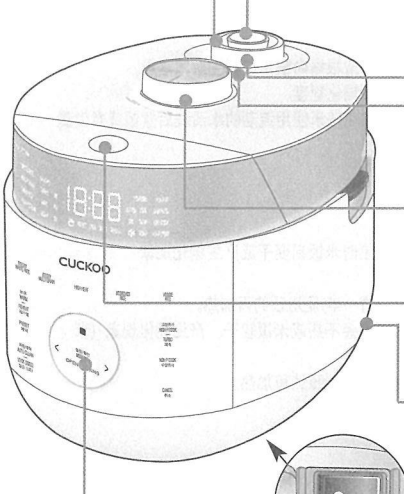
- 증기가 고속으로 배출되면서 '취약'하는 소리가 나므로 놀라지 않도록 주의하십시오.
- 특히 어린이의 접근을 막아 주십시오. 화상의 원인이 됩니다.

흰밥 이외의 식재료는 변질하기 쉬운 것(말밥,혼식,크로켓,그라탕 등)이 있으므로 가능한 경우 보온하지 마십시오.

각 부분의 이름

각 부 명칭(외부)

소프트 스티밍캡



기능조작부 및 표시부

압력추

취사나 요리 전 압력추를 수평으로 맞추어 주십시오. 내부의 압력이 일정하도록 조정하며, 젖하면 수동으로 증기배출이 됩니다.

2중모션밸브 (TWIN PRESSURE)

자동 증기 배출구

취사나 요리가 끝나거나 보온시 자동으로 증기를 배출시켜 줍니다. 필요할 경우 취스 버튼을 눌러 증기를 배출시킬 수도 있습니다.

뚜껑 결합 손잡이

뚜껑 결합 손잡이를 회전시켜 "고압 슝"에 위치하면 고압모드 조리 선택이 가능하고, "슝 무압"에 위치하면 무압모드 조리 선택이 가능합니다.

뚜껑 열림 버튼

뚜껑 결합 손잡이를 "고압 슝"에서 "슝 무압"으로 돌린 후 뚜껑 열림 버튼을 누르면 뚜껑이 열립니다. (취사나 요리 중에는 뚜껑 열림 버튼을 누르지 마십시오.)

대기전력 차단 스위치

전원코드 연결 후 전원이 들어오지 않을 경우 대기전력 차단 스위치가 ON(ON)으로 되었는지 확인 바랍니다.

• 사용시: ON (ON)

• 미사용시: OFF (OFF)

(대기전력이 차단되어 에너지 절전효과가 있습니다.)

※ 취사 또는 요리 진행 중 대기전력 차단 스위치가 OFF가 되면 자동 증기 배출정치가 작동하여 내용을 비산의 우려가 있습니다.

부속품 안내



사용설명서 및 요리안내



주걱



계량컵



찜판



청소용 핀·브러쉬 키트
(실물은 본체 비우면에 부착되어 있습니다.
03쪽을 참조하여 사용하십시오.)

각 부 명칭(내부)

패킹

패킹은 사용방법 및 횟수에 따라 1년~2년 정도 사용 후 교환 하여 주십시오.

뚜껑

압력조절판

안전패킹 커버

안전패킹

원터치 버튼

분리형커버 손잡이

물받이 (제푸후면)

보온이나 취사, 요리 후에는 항상 물받이에 있는 물을 버려주세요. 물받이에 받물이 고여 있을 경우 냄새의 원인이 됩니다.

전원플러그

전원코드

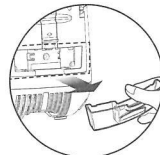
온도감지기



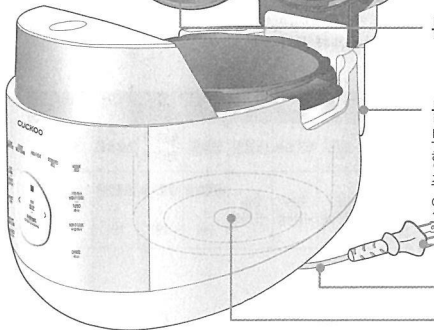
내솥 손잡이

내솥

내솥을 본체에 똑바로 넣습니다.
※ 내용형상은 모델별로 다를 수 있습니다.



분리형커버

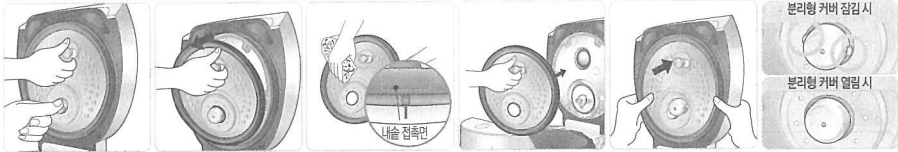


제품 손질 방법 / 뚜껑 결합 손잡이의 사용법에 관하여

- 청소를 잘하지 않으면 보온 중 냄새가 나는 원인이 됩니다. 특히 뚜껑부는 자주 청소해 주십시오.
(전원플러그를 빼고 본체의 열이 식고 난 후 손질하십시오.)
- 본체 · 뚜껑은 물기를 제거한 행주로 닦아 주십시오. 벤젠, 신나 등은 사용하지 마십시오.
- 분리형 커버 및 기타 스테인리스 재질 부분은 랙스 또는 염소 성분이 첨가된 세제로 세척하거나 닦지 마십시오.
- 사용 중 분리형커버나 내솔내부에 밥물이 묻어 전분막이 생기는 수가 있으나, 위생상 아무런 영향이 없습니다.

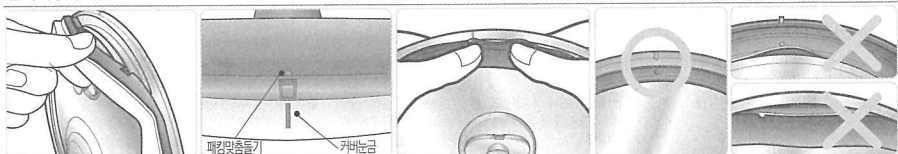
분리형 커버 및 압력패킹

분리형커버 세척 후에는 반드시 뚜껑에 장착해 주십시오.
분리형커버가 장착되지 않으면 취사, 예열취사가 되지 않습니다. (보온시 경고음 발생)



- ① 분리형 커버 손잡이를 잡고 버튼의 중앙을 누른 후 손잡이를 확실하게 잡아 걸이 당기면 밥솥과 쉽게 분리되어 세척이 가능합니다.
※ 분리형커버를 분리 때는 정중시 떨어질 우려가 있으니 분리형커버 손잡이를 잡아주십시오.
※ 버튼의 중앙을 누르지 않을 경우 동작이 되지 않을 수 있으니 버튼의 중앙을 눌러 사용 해주세요.
- ② 주걱용 중성세제 및 스폰지로 자주 세척해 찌고 물기를 제거한 행주로 닦아 주십시오.
※ 압력패킹의 내솔 접촉면에는 밥알 등이 붙지 않게 닦아 주시고 청결히 관리하면 제품을 더 오래 사용할 수 있습니다.
- ③ 장착 시에는 분리형 커버 손잡이를 잡고 뚜껑에 부착한 후 분리형 커버의 하단부를 밀착 소리가 나도록 밀어 완전히 결합시켜 주십시오.

압력패킹의 세척이나 교환으로 분리 후 재조립시에는 빠진곳이 없도록 완전히 끼워넣고 사용해 주십시오.



- ① 압력패킹 분리 시에는 그림과 같이 잡고 당겨 주십시오.
- ② 조립 시에는 6군데의 압력 패킹 맞춤돌기와 커버눈금을 먼저 맞춰 끼워주십시오.
- ③ 6군데를 끼운 후 그림과 같이 압력 패킹을 돌려가며 눌러 완전히 끼워주십시오.
- ④ 전둘레를 그림과 같이 완전히 끼워지지 않은 구멍이 있는지 확인하여 주십시오. 압력패킹이 완전히 끼워지지 않으면 증기가 누설될 수 있습니다.



- 사용 전 · 후 증기배출구가 막히지 않도록 깨끗이 부드럽게 닦아 주십시오. 안전배킹은 부드럽게 닦아 주시고 강제로 빼거나 제품을 세척할 때에 빠지지 마시고 사용 전 · 후 결합 상태를 확인해 주십시오. 결합이 불완전한 경우 반드시 서비스 센터에 문의 하십시오.
- 내 솔**
내솔의 바깥면이나 밑면의 이물질 및 물기를 깨끗이 닦아 주십시오. 거친 수세미, 솔, 연마제 등은 코팅이 벗겨질 수 있으므로 주방용 세제와 부드러운 수세미로 닦아 주십시오.
※ 내솔의 압력 패킹 접촉 부위를 청결히 관리하면 제품을 더 오래 사용할 수 있습니다.
- 본체 물고임부**
취사 시 발생하는 범물은 증기배출구로 통해 이곳에 고일 수 있도록 설계되어 있으므로 취사 완료 후 물기를 제거한 행주로 깨끗이 닦아 주십시오.
※ 내솔 세척 시 주의 사항
납치로운 스키(목욕, 손가락, 젓가락 등)를 내솔에 넣은 채 세척 하지 마십시오.
- 내솔 코팅이 손상 될 수 있습니다.
- 고열 과열에 의한 내솔 코팅의 스크래치 및 벗겨짐이 발생할 경우에는 무상 서비스 기간 내라도 유상 처리됩니다.
- 본체 내부**
온도감지기에 이물질이 눌러 붙어 있는 경우 금속 편이 손상되지 않게 제거 하십시오.

뚜껑 결합 손잡이의 사용법에 관하여

1. 취사나 요리 시에는 뚜껑을 닫고 뚜껑 결합 손잡이를 "고압 슺" 또는 "스 무압" 방향으로 확실하게 돌려주십시오
- 뚜껑 결합 손잡이를 "고압 슺"으로 돌리면, 고압모드 취사나 요리 선택이 가능 합니다. 이때 기능표시부에 "고압" 표시가 나타납니다.
이는 뚜껑이 확실하게 잠겨 고압취사를 선택할 수 있도록 표시하여 주는 안전장치기능입니다.
- 뚜껑 결합 손잡이를 "무압 슺"으로 돌리면, 무압모드 취사나 요리 선택이 가능 합니다. 이때 기능표시부에 "무압" 표시가 나타납니다.
- 기능표시부에 "고압" 또는 "무압" 표시가 나타나지 않으면 취사, 예열 버튼이 작동하지 않습니다.
2. 고압취사나 고압요리 후 뚜껑 결합 손잡이를 "고압 슺"에서 "스 무압"방향으로 돌린 후, 뚜껑 열림 버튼을 눌러 뚜껑을 열어주십시오.
제품내부에 증기가 안전히 배출되지 않으면 뚜껑 결합 손잡이가 "고압 슺"에서 "스 무압"쪽으로 쉽게 돌아가지 않습니다.
이때 뚜껑 결합 손잡이를 강제로 돌리지 마시고 압력추를 쥘며 내부 증기가 완전히 배출된 후 다시 조작해 주십시오.
3. 뚜껑을 열고 닫을 때는 항상 뚜껑 결합 손잡이 위치를 "스 무압"방향으로 확실하게 돌려 주십시오.



제품 손질 방법

압력 노즐막힘 손질 방법

압력추 / 2중모션 밸브

이물질 등으로 증기 배출구와 2중모션 밸브가 막혀 있으면 제 기능을 발휘하지 못하므로 사용 전 후에는 아래의 압력추 / 증기 배출구 / 2중모션 밸브 청소방법을 참조하여 압력추를 분리한 다음 청소용 핀으로 구멍을 뚫은 후 사용하십시오.

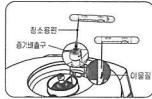
2중모션 밸브의 이물질 제거를 위해 정기적으로 가동세척을 실시하십시오. (4쪽 참조)
증기 배출구의 구멍이 막히지 않았는지 정기적으로 점검하십시오.

※ 압력추의 디자인은 그림과 다를 수 있습니다.

(압력추/증기 배출구 청소방법)



1 압력추 결합 손잡이를 '고압 흡' 방향으로 돌린후 압력추를 잡고 위로 들면서 화살표 방향 (반시계 방향) 으로 돌려서 분리합니다.



2 청소용 핀(브러쉬 킷)실물은 본체 바닥면에 부착되어 있음으로 구멍을 뚫습니다.
※청소용 핀으로 압력추 증기 배출구만 청소하시고, 다른 구멍은 안전장치가므로 절대로 피하지 마십시오.

소프트 스팀캡

취사나 요리 완료 후 떼어낸 다음 주방용 중성세제 및 스프레이로 자주 세척해 주시고 제품 뚜껑에 고인물은 물을 꼭 찬 행주로 닦아 주십시오.

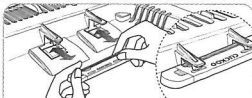


3 청소후 압력추를 조립하는은 분리할 때와 반대 방향 (시계방향) 으로 돌려서 끼워 넣습니다.
4 압력추가 완전히 조립되면 추가 자유롭게 돌아 갑니다.

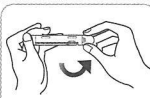
내술 · 부식품 ▶ 주방용 중성세제와 스프레이로 씻어 주십시오.



청소용 핀 & 브러쉬 킷 사용방법



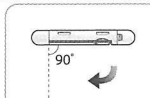
1 청소용 핀(브러쉬 킷) (제품 바닥면 부착)을 그림과 같이 분리합니다.



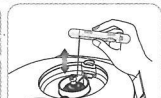
2 그림과 같이 브러쉬 뚜껑을 잡고 화살표 방향으로 힘을 주어 뚜껑을 분리합니다.



3 청소용 브러쉬를 발물고압방지 배수구나 행주로 닦기 어려운 부분을 깨끗이 청소할 수 있습니다.



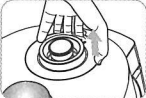
4 청소용 핀을 사용할 때에는 화살표 방향으로 청소용핀을 당겨서 청소용 핀, 브러쉬 킷 뜯겨와져서 맞춰 주십시오.



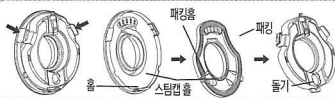
5 청소용 핀은 증기 배출구 청소시에만 사용하십시오.
※ 2중모션 밸브를 청소하기 위해 뚜껑 결합 손잡이를 '고압' 방향으로 돌린 후 청소용 핀을 사용하십시오.

소프트 스팀캡 손질 방법

취사나 요리 완료 직후에는 소프트 스팀캡이 뜨거우므로 만지지 마십시오. 화상을 입을 수 있으므로 주의하십시오.



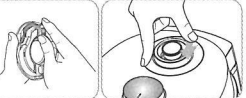
1 소프트 스팀캡을 그림과 같이 손잡이를 위로 살짝 들어 올리면서 떼어냅니다.



2 안쪽에 있는 후크를 화살표 방향으로 눌러서 분해하고, 주방용 세제 및 스프레이로 자주 세척해 주십시오. 세척 후 손세로 조립해 주십시오.
※ 패킹을 끼울 때는 병행해 주면서 패킹 홈을 잘 맞춘 후 끼워 주십시오.

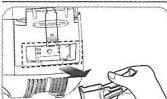


3 소프트 스팀캡을 조립하여 끼울 때에는 스팀캡 홈 부분을 맞춰 끼우고, 아래쪽의 홈과 기 부분을 맞춘 후, 화살표 방향으로 눌러 양쪽의 후크를 확실하게 끼워 주십시오.

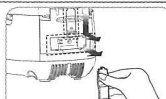


4 제품이 소프트 스팀캡을 장착하는 그림과 같이 소프트 스팀캡을 장착한 후 소프트 스팀캡을 눌러 단단히 고정시켜 주십시오.

물받이/발물고임방지배수로 손질방법



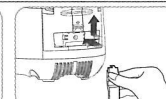
1 물받이를 분해합니다.



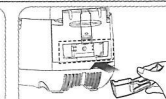
2 발물고임방지배수구 및 물받이 손잡이를 잡고 아래 방향으로 밀어서 분리합니다.



3 발물고임방지배수구 및 물받이 홈을 물기를 제거한 행주로 닦거나 주방용 중성세제 및 스프레이로 세척해 주십시오.



4 청소 후 그림과 같이 발물고임 방지배수구캡을 위로 밀어서 끼워 넣습니다.



5 물받이를 화살표 방향으로 눌러 확실하게 끼워 주십시오.

뚜껑이 닫히지 않을 때의 주의사항

뚜껑을 강제로 닫지 마십시오. 고장의 원인이 됩니다. 뚜껑이 잘 닫히지 않을 때에는 다음 사항을 확인하십시오.



1. 내술이 제품 본체에 완전히 들어가 있는지 확인합니다. (내술에 부착된 손잡이를 제품 본체 홈 부분에 안착하십시오.)

2. 뚜껑부를 위에서 보았을 때 뚜껑 결합 손잡이가 오른쪽 그림과 같이 되어 있어야 뚜껑이 닫힙니다.



3. 제품 내에 증기가 발생되는 음식물이나 뜨거운 물 등이 들어 있으면 닫는 순간 압력이 걸려서 뚜껑이 잘 닫히지 않습니다. 이때는 압력추를 젖힌 다음 뚜껑을 닫고 뚜껑 결합 손잡이를 시계방향으로 돌려서 뚜껑을 체결합니다.

기능 조작부의 이름과 역할 / 기능 표시부의 이상점검 기능

기능 조작부의 이름과 역할

기능표시부

보온/재가열 버튼
보온을 할 경우나 식사 직전 밥을 따뜻하게 데울 경우 사용
▶ 5p 참고

예약 버튼
예약시작을 할 경우 사용

자동세척/잠금 버튼
자동세척을 하거나 버튼잠금 기능을 설정 할 경우 사용

선택 버튼
) : 우측 선택 버튼
(: 좌측 선택 버튼
메뉴를 선택할 경우 사용, 시간을 변경할 경우 사용, 설정 버튼을 누르면 선택된 기능을 변경할 경우 사용

설정/오픈쿠킹 버튼
음성설정(음성), 현재시간(2/3쪽), 음성볼륨(음성), 보온온도(5쪽), 맛중보온(음성), 맛중취사(4쪽), 취사보온(음성), 누름지능(회차쪽), 자동절전(음성), 화면조명절전(음성), 취사연시간 표시(음성), 이온음성볼륨(음성), 에너지이온(음성)을 설정하거나 오픈쿠킹(음성)을 할 경우 사용

DIRECT TOUCH
침전백미, 침전백미 고화력, 침전잡곡, 침전잡곡 고화력, 누룽지, 나물밥 메뉴를 즉시 취사 할 경우 사용
▶ 3p 참고

고화력 버튼
침전백미, 침전잡곡 메뉴의 고화력 취사를 할 경우 사용
▶ 3p 참고

고압취사 버튼
고압취사 및 무양오리를 시작 할 경우 사용
▶ 3p 참고

무양취사 버튼
무양취사 및 무양오리를 시작할 경우 사용
▶ 3p 참고

취소 버튼
선택한 기능을 취소 할 경우 사용하거나 자동으로 증기를 배출시킬 때 사용(취사 또는 요리 중에 취소시 길경우 0.3초간(나술 온도가 높으면 1.5초간)늘려 주십시오)
▶ 6p 참고
절전기능 전원이 사용 ▶ 5p 참고

※ 전원이 플러그를 꽂고 아무 동작을 하지 않은 경우, 그림과 같이 화면상태가 나타날 때가 대기 상태입니다.
(대기 상태 화면의 메뉴, 시간, 음성 유무는 사용자의 설정에 따라 다릅니다.)
※ 기능 조작시 취소 버튼을 누르면 대기 상태로 전환됩니다.
※ 버튼은 부주임이 될 때까지 확실하게 눌러주고 본 영판의 디자인은 실물과 다를 수 있습니다.

RECEIVE
12:00
OFF
< 대기 상태 화면 >

기능 표시부의 이상점검 기능

사용방법이 올바르게 않거나 제품에 이상이 생겼을 때 아래와 같은 표시가 나타나 경보를 하여 줍니다. 정상적인 사용 조건에서나 혹은 조치 이후에도 지속적으로 표시가 나타날 경우에는 고객센터(1588-8888)로 문의하십시오.

LI 내물이 없을 때 나타납니다.	E.F 냉각백미 이상이 있을 때 나타납니다. ("E.F" 표시가 깜박거립니다.) 고객상담실(1588-8888)로 문의하십시오.
E.. 온도 감지기에 이상이 있을 때 나타납니다. ("E..", 표시; "E.P" 표시; "E.L" 표시가 깜박거립니다.) 고객상담실(1588-8888)로 문의하십시오.	E.P 예약 시간이 13시간을 초과할 경우에 나타납니다. (13시간 이내로 예약을 하십시오.(50-54쪽 참조))
E 10 취사 중 제품의 전원이 10분간 차단되었을 때 나타납니다. (취사버튼을 누르면 표시가 해제되어 대기상태로 돌아갑니다.)	13Ho 예약 시간이 13시간을 초과할 경우에 나타납니다. (13시간 이내로 예약을 하십시오.(50-54쪽 참조))
EO1 뚜껑 결합 손잡이를 "고압취" 또는 "무양취" 방향으로 확실하게 돌리지 않은 상태에서 고압취사, 무양취사, 보온/재가열, 예약/자동세척 또는 선택 버튼을 눌렀을 때 나타납니다. 뚜껑 결합 손잡이가 "고압취" 방향에서 무양취사 버튼을 누르는 경우와 "무양취" 방향에서 고압취사 버튼을 누르는 경우에 경고음 및 "EO1" 표시가 나타나고 취사가 되지 않습니다. 뚜껑결합손잡이를 "고압취" 또는 "무양취" 방향으로 확실하게 돌려 주십시오.	
EL1 EL2 스마트 잠금 장치에 이상이 있을 때 나타납니다. (고객상담실(1588-8888)로 문의하십시오.)	
Edo 취사 완료 후 보온 상태에서 한 번도 뚜껑 결합 손잡이를 "스 무양" 쪽으로 하지 않고, 대기 상태가 된 후 재차 취사 또는 예약 버튼을 눌렀을 때 나타납니다. 뚜껑 체결 감지 장치의 동작 확인 기능입니다. 뚜껑 결합 손잡이를 "스 무양"으로 한 후 다시 "고압취" 쪽으로 돌려 주시면 됩니다. 그래도 문제가 계속 해결되지 않으면 고객센터(1588-8888)로 문의하여 주십시오.	
E_w 마이컴 전원에 이상이 있을 때 나타납니다. (고객상담실(1588-8888)로 문의하십시오.)	EwF 마이컴 내부 메모리에 이상이 있을 때 나타납니다. (고객상담실(1588-8888)로 문의하십시오.)
Eco 분리형 커버가 장착되지 않았을 때 나타납니다. 분리형 커버를 장착해 주십시오. (분리형 커버가 장착된 상태에서 "Eco" 표시가 점멸하는 경우는 분리형 커버 감지부에 이상이 발생되었을 경우입니다.)	
HP, HF 전원 또는 제품의 이상 발생 점검 기능입니다. (고객상담실(1588-8888)로 문의하십시오.)	E.P 환각센서에 이상이 있을 때 나타납니다. (고객상담실(1588-8888)로 문의하십시오.)

KOREAN

고압모드 또는 무압모드 선택 방법

고압모드 선택

뚜껑결합손잡이 방향을 “고압 썸”으로 해주세요.

- ▶ 뚜껑 결합 손잡이의 LED가 주황색으로 점등되고, 기능표시부에 “고압”표시가 나타나면 고압모드입니다.
- ▶ 고압모드에서는 고압메뉴만 선택이 가능합니다.
- ▶ 고압메뉴 : 백미, 구수한 백미, 백미쾌속, 잡곡, 구수한 잡곡, 잡곡쾌속, 현미/발아, 고압찜, 찰진백미, 찰진백미고화력, 찰진잡곡, 찰진잡곡고화력, 누룽지

1 압력모드를 무압모드에서 고압모드로 변경을 원하실 경우 뚜껑결합손잡이를 “썸 무압”에서 “고압 썸”으로 돌려주세요.

- ▶ 압력모드가 무압모드에서 고압모드로 변경이 되면 전체 고압메뉴만 3초간 점멸 후 저장된 고압메뉴가 점등합니다.
- ▶ “고압모드입니다, 고압메뉴를 선택해주세요”하는 음성이 나옵니다.
- ▶ 뚜껑결합손잡이의 램프의 불빛이 주황색으로 변경됩니다.



무압모드 선택

뚜껑결합손잡이 방향을 “썸 무압”으로 해주세요.

- ▶ 뚜껑 결합 손잡이의 LED가 흰색으로 점등되고, 기능표시부에 “무압”표시가 나타나면 무압모드입니다.
- ▶ 무압모드에서는 무압메뉴만 선택이 가능합니다.
- ▶ 무압메뉴 : 무압백미, 이윳식, 간편식, 무압찜, 건강죽, 나물밥

1 압력모드를 고압모드에서 무압모드로 변경을 원하실 경우 뚜껑결합손잡이를 “고압 썸”에서 “썸 무압”으로 돌려주세요.

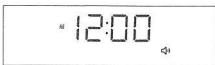
- ▶ 압력모드가 고압모드에서 무압모드로 변경이 되면 전체 무압메뉴만 3초간 점멸 후 저장된 무압메뉴가 점등합니다.
- ▶ “무압모드입니다, 무압메뉴를 선택해주세요”하는 음성이 나옵니다.
- ▶ 뚜껑결합손잡이의 램프의 불빛이 흰색으로 변경됩니다.



2 뚜껑결합손잡이의 방향을 “썸 무압” 또는 “고압 썸”으로 정확하게 하지 않을 경우(중립위치) 메뉴선택 및 취시를 할 수 없습니다.

- ▶ 메뉴선택 또는 취사버튼 입력 시 “뚜껑결합손잡이를 원한 압력위치로 돌려주세요”하는 음성이 나옵니다.
- ▶ 뚜껑결합손잡이를 정확하게 돌려 고압모드 또는 무압모드를 선택해주세요.

(뚜껑결합 손잡이 중립위치 상태)



⚠ 주의사항

- 무압 메뉴 취사/요리시 지정된 용량으로 조리하십시오.
- 취사나 요리시에는 지정된 용량을 초과하여 요리하지 마십시오.
- 요리안내에 지정된 용량을 초과할 경우 압력추와 소프트 스텝램으로 내용을 넘침의 원인이 됩니다.
- 반드시 지정된 설명서의 요리안내를 준수 바랍니다.

현재시각의 설정 / 음성안내 기능의 설정과 해제

현재시각은 이렇게 맞추십시오.

현재시각을 맞추려면 다음 사항을 꼭 알아두십시오. 예) 현재 시각이 오전 8시 25분일 경우

1 전원플러그를 꽂은 후 설정 버튼을 2회 누릅니다.

- ▶ 설정 버튼을 초기에 누를 시 0.3초 이상 눌러야 진입 가능합니다.
- ▶ "현재 시각 설정 모드입니다. 선택 버튼으로 현재시각을 맞춘 후 설정 버튼을 눌러주세요"하는 음성이 나옵니다.
- ▶ 설정, 취소 버튼이 켜집니다.



2 선택 버튼으로 시를 "8"에 맞추고 분을 "25"에 맞춥니다.

- ▶ > 우측 선택 버튼을 누를 때마다 1분 단위로 증가합니다.
- ▶ < 좌측 선택 버튼을 누를 때마다 1분 단위로 감소합니다.
- ▶ 버튼을 계속 누르고 있으면 10분 단위로 연속으로 변화합니다. (반복기능) 반복기능을 이용하여 원하는 시를 먼저 맞춘 후, 1분 단위로 분을 맞추면 원하는 시각을 더 편리하게 설정 할 수 있습니다.
- ▶ 오전, 오후가 바뀌지 않도록 주의하여 맞춥니다.
- ▶ 낮 12:00의 경우는 오후 12:00로 표시됩니다.



3 원하는 시각으로 설정이 완료되면 설정 버튼을 눌러주십시오.

- ▶ 설정 버튼이 점멸하고, 선택, 취소 버튼이 켜집니다.
- ▶ 설정 버튼을 누르지 않고 7초가 경과되면 "시간이 초과되어 기능 설정이 취소되었습니다."하는 음성과 함께 시각 설정이 취소됩니다.



■ 리튬 건전지에 대하여

- 본 제품에는 정전보상 기능 및 시계 기능을 위하여 리튬 건전지가 내장되어 있으며 건전지의 수명은 약 3년 정도이나 성능에 따라서 차이가 날 수 있습니다.
- 전원플러그를 뽑다가 다시 꽂았을 때 현재시각이 "12:00"로 리셋되는 현상이 발생하면 건전지때 문제(방전 등)가 있으므로 고객상담실로 문의하여 지정된 서비스센터에서 건전지를 교환 후 시용하십시오.

■ 정전 보상기능이란?

- 본 제품은 정전이 되어도 정전 이전의 상태를 기억하게 되어 있어 정전 후, 다시 전기가 들어오면 정상적으로 작동하게 됩니다.
- 취사나 요리 중에 정전이 되면 정전된 시간만큼 취사나 요리 시간이 늦어지며 정전시간에 따라 취사나 요리상태가 다소 차이가 날 수도 있습니다.
- 10분 이상 정전 시 취사가 취소됩니다.
- 보온 중 정전이 되어 밥이 식었을 때는 보온이 취소됩니다.

음성볼륨 조절기능(음성기능을 해제하거나 음성볼륨을 조절하는 기능임)

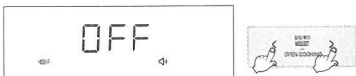
대기 상태에서 설정 버튼을 3회 누르면 진입합니다. (설정 버튼을 초기에 누를 시 0.3초 이상 눌러야 진입 가능합니다.)

설정 버튼을 3회 눌러 음성볼륨 설정모드 진입 시 표시부에 3 표시됩니다.



- ▶ 설정 버튼과 취소 버튼이 켜집니다.
- ▶ "음성볼륨 설정모드입니다. 선택 버튼으로 볼륨을 조절한 후 설정 버튼을 눌러주세요"하는 음성이 나옵니다.

선택 버튼으로 OFF가 설정되면 <mute> 및 OFF 표시가 깜빡거리며 "음성 기능이 해제되었습니다."하는 음성이 나옵니다.



선택 버튼으로 1부터 5까지의 음성볼륨 크기를 설정할 수 있습니다.



- ▶ 설정 버튼이 점멸하고, 취소 버튼이 켜집니다.
- ▶ 계속 누르고 있으면 연속으로 변화합니다.
- ▶ 원하시는 음성볼륨을 설정하신 후 설정 버튼을 눌러 주십시오.
- ▶ 버튼을 누르지 않고 7초가 경과되면 "시간이 초과되어 기능설정이 취소되었습니다."하는 음성과 함께 기능이 설정되지 않고 취소되며 대기설정으로 돌아갑니다.

야간 음성볼륨 설정 기능 / 음성 설정 기능

야간 음성볼륨 설정 기능

야간 음성볼륨 줄임 기능은 야간시간(10:00 PM~05:59 AM)의 음성볼륨을 줄이는 기능으로 필요에 따라 설정하여 주십시오. 이 기능은 야간 시간 중에만 동작합니다.

▶ 야간 음성볼륨 설정방법



예) 3단계, 음성 크기의 60%

OFF : 음성 없음.

1 : 음성 크기의 20%

2 : 음성 크기의 40%

3 : 음성 크기의 60%

4 : 음성 크기의 80%

5 : 음성 크기의 100%

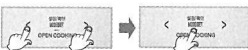
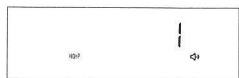
설정 단계에 따른 야간음성 크기

1. 대기상태에서 설정 버튼을 12회 누르면 야간 음성볼륨 줄임 설정 모드로 진입합니다.
설정 버튼을 초기에 누를 시 0.3초 이상 눌러야 진입 가능합니다.
2. 야간 음성볼륨 줄임 설정 모드로 들어왔을 때 "야간 음성볼륨 설정 모드입니다. 선택버튼으로 야간 음성볼륨을 조절한 후 설정 버튼을 눌러주세요."하는 음성이 나옵니다. 이때, 설정, 취소 버튼이 켜집니다.
3. 선택 버튼을 누르면 단계가 선택되면서 음성의 크기가 바뀝니다. 원하시는 음성의 크기를 선택 후 설정 버튼을 눌러 주세요.
이때, 설정, 취소 버튼이 켜집니다.
4. 선택 버튼을 조절하여 "OFF" 표시가 되면 "야간 음성 기능이 해제되었습니다."하는 음성이 나옵니다. 설정 버튼을 눌러 기능을 선택하여 주십시오.
이때, 설정 버튼이 점멸하고, 취소 버튼이 켜집니다.
5. 야간 음성볼륨 줄임 설정 모드 진입 후 취소 버튼을 누르거나 아무런 버튼 입력없이 7초가 지나면 "시간이 초과되어 기능 설정이 취소되었습니다."하는 음성과 함께 기능이 설정되지 않고 취소되며 대기설정으로 돌아옵니다.

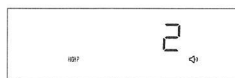
음성 설정 기능

한국어, 영어, 중국어 음성을 선택하는 기능으로 원하시는 음성을 설정 가능합니다.
제품의 초기 상태는 한국어음성 상태입니다.

▶ 음성 기능 설정방법



예) 한국어음성 설정 시



예) 영어음성 설정 시

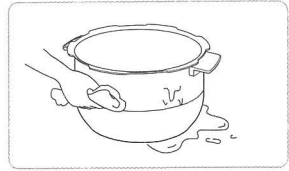


예) 중국어음성 설정 시

1. 대기상태에서 설정 버튼을 1회 누르면 음성 설정 모드로 진입합니다.
설정 버튼을 초기에 누를 시 0.3초 이상 눌러야 진입 가능합니다.
2. 음성 설정 모드로 들어왔을 때 "음성 설정 모드입니다. 선택버튼으로 원하시는 음성을 선택한 후 설정 버튼을 눌러주세요."하는 음성이 나옵니다.
이때, 설정, 취소 버튼이 켜집니다.
3. 선택 버튼으로 한국어음성, 영어음성, 중국어음성 설정 후 설정 버튼을 눌러주세요. 이때, 설정 버튼이 점멸하고, 취소 버튼이 켜집니다.
4. 음성 설정 모드 진입 후 취소 버튼을 누르거나 아무런 버튼 입력없이 7초가 지나면 "시간이 초과되어 기능 설정이 취소되었습니다."하는 음성과 함께 기능이 설정되지 않고 취소되며 대기설정으로 돌아옵니다.

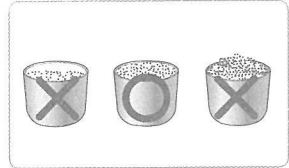
1 내솥을 깨끗이 씻은 후 물기를 닦습니다.

- ▶ 내솥을 씻을 때는 부드러운 행주를 사용하여 주십시오.
- ▶ 강한 수세미를 사용하면 내솥 안쪽 표면에 벗겨지는 경우가 있습니다.
- ▶ 날카로운 시키리코프, 손가락, 젓가락 등을 내솥에 넣은채 세척하지 마십시오.
-내솥 코팅이 손상될 수 있습니다.
-고객 과실에 의한 내솥 코팅의 스크래치 및 벗겨짐이 발생할 경우에는 무상 서비스 기간 내라도 유상 처리됩니다.



2 계량컵을 사용하여 쌀을 인분수 만큼 별도의 용기에 담습니다.

- ▶ 쌀을 계량컵의 뒷면 기준하여 평평하게 맞추면 1인분에 해당됩니다.
(예 : 3인분일 경우 → 3컵, 6인분일 경우 → 6컵)

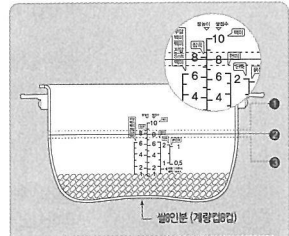


3 맑은 물이 나올 때까지 깨끗이 씻습니다.

4 깨끗이 씻은 쌀을 내솥에 옮겨 담습니다.

5 메뉴에 따라 물의 양을 조절합니다.

- ▶ 바닥이 평평한 곳에 내솥을 올려 놓고 내솥에 표시된 눈금에 맞춰 물의 양을 조절합니다.
- ▶ 내솥에 표시된 눈금으로 쌀과 물을 함께 부었을 때의 물눈금을 표시합니다.
- ▶ 물 높이 조절에 대하여
 - 백미, 찰진백미, 구수한백미, : 백미/물눈금 기준으로 물을 맞춥니다.
찰진백미/고화력, 백미쾌속, 누룽지 백미, 찰진백미, 구수한백미, 찰진백미/고화력은 최대 10인분, 백미쾌속은 최대 6인분, 누룽지는 최대 4인분까지 취사 가능합니다.
 - 잡곡, 찰진잡곡, 구수한잡곡, : 잡곡/물눈금 기준으로 맞춥니다.
찰진잡곡/고화력, 찰진쾌속, 잡곡, 찰진잡곡, 구수한잡곡, 찰진잡곡/고화력은 최대 6인분, 찰진잡곡/고화력, 찰진쾌속은 최대 6인분까지 취사 가능합니다.
 - 무압백미, 나물밥 : 무압백미/백미저압/Soft백미/물눈금 기준으로 맞춥니다.
무압백미, 나물밥은 최대 6인분까지 취사 가능합니다.
 - 현미/쌀아 : 현미/물눈금 기준으로 맞춥니다.
현미/쌀아는 최대 6인분까지 취사 가능합니다.
 - 건강죽(단죽) : 단죽/물눈금 기준으로 맞춥니다. 건강죽(단죽) 최대 2컵까지 취사 가능합니다.
 - 건강죽(물죽) : 물죽/물눈금 기준으로 맞춥니다. 건강죽(물죽)은 최대 1컵까지 취사 가능합니다.



1 진밥을 만들때 : 물을 규정량보다 많이 부어 주십시오.

2 쌀 6인분의 경우 (계량컵8컵)
내솥의 '백미' 눈금 8에 물을 맞춥니다.

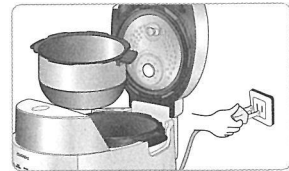
3 쌀을 충분히 불렸을 때 또는 진밥을 만들 때 : 물을 규정량보다 적게 부어주십시오.

4 밥이 설익거나 고들한 경우 :
쌀의 품종 차이 또는 향수물(목은쌀) 차이로 발생합니다. 이 경우 기준 취사 물량 대비 1~10% 물량을 늘려서 취사해 주십시오.

- ※ 콩, 팥과 같은 딱딱한 곡류는 불리거나 싫어서 잡곡, 찰진잡곡, 구수한잡곡, 찰진잡곡 고화력, 잡곡쾌속 메뉴에서 취사를 하십시오. 잡곡의 종류에 따라 설익을 수도 있습니다.
- ※ 메뉴별 취사량은 30쪽의 '메뉴별 취사시간'을 참조하십시오.
- ※ 본 모델은 백미저압, Soft백미 메뉴를 지원하지 않습니다.

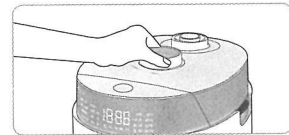
6 전원플러그를 꽂은 후 내솥을 본체에 넣어 주십시오.

- ▶ 분리형 커버가 장착되어 있는지 확인하여 주십시오.
- ▶ 분리형 커버가 장착되어 있지 않으면 "E Co" 표시가 나타나며 버튼입력이 되지 않습니다. 내솥을 넣을 때 본체에 완전히 들어가도록 주의하여 넣습니다.
- ▶ 내솥의 바닥면에 쌀 등의 이물질이 붙어 있으면 취사가 잘 되지 않거나 고장의 우려가 있습니다.
- ▶ 내솥이 본체에 정확하게 들어가지 않으면 뚜껑이 닫히지 않습니다. (내솥의 손잡이가 본체의 홈에 들어가도록 하십시오.)



7 뚜껑을 닫은 후 뚜껑 결합 손잡이를 "고압 슺" 또는 "스 무압" 위치로 돌려주십시오.



- ▶ 뚜껑 결합 손잡이의 LED가 주황색으로 점등되고, 기능표시부에 "고압" 표시가 나타나면 고압모드이고, 뚜껑 결합 손잡이의 LED가 흰색으로 점등되고, 기능표시부에 "무압" 표시가 나타나면 무압모드입니다.
- ▶ 고압모드에서 무압취사 버튼을 누르는 경우와 무압모드에서 고압취사 버튼을 누르는 경우에는 경고음 및 "E1" 표시가 나고 취사가 되지 않습니다.
- ▶ 고압모드에서 고압취사 버튼을 누르는 경우와 무압모드에서 무압취사 버튼을 누르는 경우에만 취사가 진행됩니다.
- ※ 보온 중일 때는 취소 버튼을 눌러 보온을 취소후 원하시는 기능을 선택하여 주십시오.
- ▶ 이외에 "E Co" 표시가 나올 경우에는 뚜껑 결합 손잡이를 "스 무압" 방향으로 돌린 후 다시 "고압 슺"으로 돌려 주시면 정상적으로 동작 됩니다.
(뚜껑 체결 감지 장치의 동작 확인 기능)
- ※ 고압모드 상태로 이전 취사에서 취사 완료 후 한번 이상 뚜껑 결합 손잡이를 "스 무압" 방향으로 돌렸을 경우에는 해당되지 않습니다.



맛있는 밥을 드시려면

압력밥솥으로 맛있는 밥짓기

맛있는 압력밥솥 밥을 드시려면 다음 사항을 꼭 알아두십시오.

<p>쌀은 계량컵으로 물은 내솥눈금 으로 정확히!</p>	<ul style="list-style-type: none"> • 쌀은 반드시 계량컵을 사용하여 정확히 계량합니다. (시중에 유통되고 있는 쌀통은 제품에 따라 쌀의 양이 다소 차이가 날 수도 있습니다.) • 물의 양은 내솥을 평평한 곳에 놓고 내솥의 물(水) 눈금에 맞춥니다. 	<p>쌀의 양과 물의 양이 맞지 않으면 밥이 퍼석하거나 설익거나 질게 될 수가 있습니다.</p> 
<p>쌀은 보관 방법이 중요!</p>	<ul style="list-style-type: none"> • 쌀은 가급적이면 소량으로 구입하여 통풍이 잘되고 직사광선이 없는 서늘한 곳에 쌀의 수분이 잘 증발되지 않도록 보관합니다. • 쌀을 개봉한 지 오래되어 말라 있는 경우는 물을 반눈금 정도 더 넣고 취사를 하면 좋습니다. 	<p>쌀이 많이 말라 있는 경우는 계량을 정확히 하더라도 밥이 퍼석할 수가 있습니다.</p>
<p>예약 취사 시간은 짧을수록 좋습니다!</p>	<ul style="list-style-type: none"> • 쌀이 많이 말라 있는 경우는 가급적 예약취사를 피하시고 물을 반눈금 정도 더 넣고 취사합니다. 	<p>10시간 이상 예약취사하거나 말라있는 쌀을 예약취사할 경우는 밥이 퍼석하거나 설익을 수가 있으며 심한 경우는 충밥이 될 수도 있습니다.</p> <p>예약 설정 시간이 길어질수록 멜라노이징(미세 밥 눌음)현상이 증가할 수 있습니다.</p>
<p>보온시간은 짧을 수록 좋습니다!</p>	<ul style="list-style-type: none"> • 보온은 12시간 이내로 하는 것이 좋습니다. 	<p>장시간 보온을 하게되면 밥색깔이 변하거나 밥에서 냄새가 날 수도 있습니다.</p>
<p>제품은 깨끗하게!</p>	<ul style="list-style-type: none"> • 청소를 자주 하십시오. 특히, 뚜껑부에 이물질이 묻어 있지 않도록 자주 닦아 주십시오. 	<p>청소를 자주 하지 않으면 세균이 번식하여 보온시 밥에서 냄새가 날 수 있습니다.</p>

취사는 이렇게 하십시오

1 뚜껑결합손잡이로 원하는 압력모드를 선택합니다.

- 분리형 커버가 장착되어 있는지 확인하여 주십시오.
- 취사 전 인력축을 수평으로 맞추어 주십시오.
- 정확한 압력모드가 선택되지 않으면 메뉴를 선택할 수 없습니다.
- 뚜껑결합손잡이가 고압모드일 경우 고압메뉴만 선택되고 무압메뉴만 선택이 됩니다.

(고압모드)
· 선택 버튼을 누를 때마다 백미·구수현미·백미잡곡·잡곡·구수현미·전곡잡곡·현미/쌀아·고압찜·찰진백미·찰진백미·고화력·찰진잡곡·찰진잡곡·고화력·누룽지 순으로 반복 선택됩니다.

(무압모드)
· 선택 버튼을 누를 때마다 무압메뉴·이우사·간편사·무압찜·니물밥·간강죽 순으로 반복 선택됩니다.
- 고압모드에서 찰진백미, 찰진잡곡, 누룽지 메뉴의 경우 해당 메뉴의 DIRECT TOUCH 버튼을 누르면 즉시 취사가 진행 됩니다.
- 무압모드에서 니물밥 메뉴의 경우 DIRECT TOUCH 버튼을 누르면 즉시 취사가 진행 됩니다.

· 찰진백미, 찰진잡곡 메뉴 취사 시작 후 5초 이내 고화력 버튼 입력 시 해당 메뉴의 고화력 취사가 진행 됩니다.
· 백미·구수현미·찰진백미·찰진잡곡·고화력·잡곡·구수현미·전곡잡곡·찰진잡곡·찰진잡곡·고화력·현미/쌀아·무압메뉴·니물밥 메뉴의 경우 취사가 완료되면 기가득모드로 동일 메뉴를 연속 사용할 경우는 메뉴를 선택하지 않아도 됩니다.



예) 백미를 선택 할 경우
▶ '백미'라는 음성이 나옵니다.

2 고압취사 또는 무압취사 버튼을 눌러 취사를 시작합니다.

- 취사를 하기 전에 고압메뉴의 경우 뚜껑결합손잡이를 '고압 모드'로 돌리고 고압취사 버튼을, 무압메뉴의 경우 뚜껑결합손잡이를 '스 무압'으로 돌리고 무압취사 버튼을 눌러주세요.
- 고압메뉴를 선택 후 무압취사 버튼을 누르면 경고음과 함께 '데이'가 나타난 후 '고압메뉴입니다. 고압취사 버튼을 눌러주세요.', 무압메뉴를 선택 후 고압취사 버튼을 누르면 경고음과 함께 '데이'가 나타난 후 '무압메뉴입니다. 무압취사 버튼을 눌러주세요.' 하는 음성이 나옵니다.
- 취사 버튼을 누르면 '백미, 쿠쿠가 맛있는 취사를 시작합니다.' 하는 음성과 함께 취사가 시작합니다.
- 뚜껑결합손잡이를 '고압 모드' 또는 '스 무압' 방향으로 하지 않고 고압취사 또는 무압취사 버튼을 누른 경우 경고음과 함께 '데이'가 나타난 후 '뚜껑결합손잡이를 원하는 압력위주로 돌려주세요.' 하는 음성이 나오고 작동되지 않습니다.
- 취사 시작 직후 1분간 취사 완료 예상 시간을 표시합니다.
- 취사 음성이 나오면, 취사 조기에 따라 실제 취사 시간은 차이가 있을 수 있습니다.
- 취사 시작 1분 후에는 일정시간 주기로 남은 취사시간을 선정하여 10초간 표시합니다.

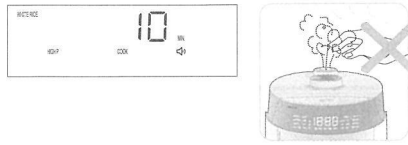


고압모드에서 백미를 취사 할 경우

3 뜬들이기 (예: 백미)

· 뜬 진행 부터는 "뜬들이기를 시작합니다."하는 음성과 함께 표시부에 남은 취사시간을 표시합니다.
· 메뉴에 따라 남은 시간은 차이가 있습니다.
· 뜬들이기 1~4분 전에 증기 배출효과음(기차소리)이 나오고 "증기 배출이 시작됩니다."하는 음성과 함께 증기가 자동배출되므로 놀라거나 화상을 입지 않도록 주의하십시오.

예) 10분 남은 경우



4 취사완료

- 취사가 끝날 때 원성음 (쿠-쿠- 쿠쿠하세요, 새소리)이 울리고 "쿠쿠가 맛있는 백미밥을 완성하였습니다. 밥을 잘 지켜주세요."하는 음성과 함께 보온 기능을 시작합니다.
- 보온을 원하지 않을 경우 취소 버튼을 0.3초간 눌러 보온을 취소하여 주십시오.
- 취사가 끝나면 즉시 밥을 골고루 잘 섞어 주십시오.
- 섞지 않고 그냥 두면 밥이 굳고 변색되어 냄새가 발생합니다.
- 뚜껑 결합 손잡이가 잘 돌아가지 않는 경우는 인력축을 헛힌 다음 내부 증기를 완전히 빼낸 후 뚜껑 결합 손잡이를 돌려 주십시오.
- 취사 중에는 취소 버튼을 누르지 마십시오. 취사가 취소됩니다.



메뉴별 취사시간

구분	백미 (기판메뉴)	찰진 백미	구수현미 백미	찰진백미 고화력	백미 레속	잡곡	찰진 잡곡	구수한 잡곡	찰진잡곡 고화력	잡곡 레속	현미/쌀아 (예)	누룽지	무압 백미	니물밥	간강죽 (원죽)	간강죽 (물은죽)	고압찜 무압찜	간편식	이우사
취사량	1인분-10인분	1인분-10인분	1인분-10인분	1인분-10인분	1인분-6인분	1인분-8인분	1인분-8인분	1인분-8인분	1인분-8인분	1인분-6인분	1인분-6인분	1인분-4인분	1인분-6인분	1인분-6인분	1인분-2인분	0.5인분-1인분			
취사 시간	약3분-약3분	약7분-약7분	약3분-약3분	약7분-약7분	약2분-약2분	약4분-약4분	약4분-약4분	약4분-약4분	약4분-약4분	약4분-약4분	약5분-약5분	약3분-약3분	약3분-약4분	약3분-약3분	약3분-약3분	약3분-약3분	약4분-약4분	약3분-약3분	약3분-약3분

메뉴별 상세 요리안내를 참조하여 주십시오.

※ 고압찜, 무압찜, 간편식, 이우사 등의 요리 후 취사하게 되면 냄새가 배어들 수도 있습니다.
(이쪽을 참조하여 패킹과 뚜껑 부위를 깨끗하게 닦아 낸 후 사용하여 주십시오.)
※ 메뉴별 취사시간은 전압, 물량, 수온 등 사용환경에 따라 다소 차이가 날 수 있습니다.

취사 / 자동세척 / 간편불림 기능은 이렇게 하십시오

취사메뉴 사용법

백미	백미를 취사할 때 사용합니다.	찰진백미	백미를 차지게 취사할 때 사용합니다.
잡곡	백미를 곡류에 섞어서 취사할 경우 사용합니다.	구수한백미	구수한 백미밥을 드시고자 할 때 사용합니다.
현미발아(어)	현미를 발아시키지 않고, 현미밥을 드시고자 할 때 사용합니다.	찰진잡곡	백미를 곡류에 섞어서 차지게 취사할 때 사용합니다.
무압백미	찰기없이 부드러운 밥을 드시고자 할 때 사용합니다.	니물밥	백미에 니물을 섞어서 취사할 때 사용합니다.
이유식	이유식을 자동으로 요리해 줍니다.	간편식	즉석식품을 간편하게 조리할 때 사용합니다.
간강죽	수동으로 간강죽 시간을 설정하여 끓이는 기능입니다.	고압된, 무압된	수동으로 찜 시간을 설정하여 고압(2.0MPa) 및 무압(1기압)에서 요리합니다.
현미발아(중)	현미를 발아시켜 발아현미밥을 드시고자 할 때 사용합니다.	누룽지	취사할 때 누룽지를 만들어 줍니다.
구수한잡곡	구수한 잡곡밥을 드시고자 할 때 사용합니다.	고화력	일반취사와 차별되는 구수하고 차진 밥을 드시고자 할 때 사용합니다.
자동세척(자동급수취)	취사, 보온 또는 요리 후 배어든 냄새를 세척할 때 사용합니다.	(찰진백미, 찰진잡곡)	(멜라노이징 현상이 발생될 수 있습니다.)
백미레속	<ul style="list-style-type: none"> 메뉴 버튼을 이용하여 백미레속 메뉴를 선택한 후 고압취사 버튼을 한번 누르거나, 메뉴 버튼을 이용하여 백미 메뉴를 선택한 후 고압취사 버튼을 연속하여 두번(5초이내) 누르면 밥짓는 시간이 단축됩니다. (백미 2인분 기준 약 13분 정도 걸림) 백미레속 취사는 정상취사보다 밥상태가 좋지 않으므로 6인분 이하에서만 사용하여 주십시오. 취사전 쌀을 2인분 정도 불린 다음 백미레속으로 취사하시면 밥맛이 더욱 좋아집니다. 		
잡곡레속	<ul style="list-style-type: none"> 메뉴 버튼을 이용하여 잡곡레속 메뉴를 선택한 후 고압취사 버튼을 한번 누르거나, 메뉴 버튼을 이용하여 잡곡 메뉴를 선택한 후 고압취사 버튼을 연속하여 두번(5초이내) 누르면 밥짓는 시간이 단축됩니다. (오곡밥 2인분 기준 약 20분 정도 걸림) 잡곡레속 취사는 정상 취사보다 밥 상태가 좋지 않으므로 6인분 이하에서만 사용하여 주십시오. 취사전 잡곡을 미리 불리거나 딱딱한 콩, 팥 등의 경우 미리 삶아서 취사하시면 밥맛이 더욱 좋아집니다. 		

※ 백미레속 및 저인분을 취사할 경우 물받이에 있는 물이 많을 수 있으므로 취사 후 물을 버려 주십시오.

자동세척(자동살균세척)은 이렇게 하십시오.

내솥의 자동세척노즐에 맞춰 물을 넣고 뚜껑을 덮어 뚜껑 결합 손잡이를 '고압' * 또는 '무압' *으로 돌려주십시오.

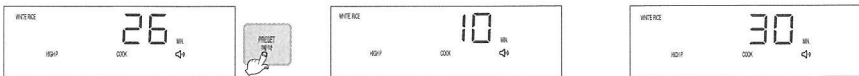
방법

1. 뚜껑결합손잡이로 고압모드 또는 무압모드를 선택 해주십시오.
2. 대기상태에서 자동세척(잡곡2) 버튼을 눌러 자동세척을 선택한 후 고압모드에서는 고압취사 버튼을, 무압모드에서는 무압취사 버튼을 눌러 주십시오.

※ 자동세척을 정기적으로 하시면 2중오염예방을 청결히 유지할 수 있습니다.

간편 불림 기능

취사 시작시 간편하게 불림시간을 추가하여 시간만큼 불림 후 취사할 수 있는 기능입니다.



1. 백미, 구수한백미, 백미레속, 잡곡, 구수한잡곡, 잡곡레속, 찰진백미, 찰진백미고화력, 찰진잡곡, 찰진잡곡고화력, 누룽지, 무압백미, 니물밥 메뉴 취사 시작 후 5초 이내 예약 버튼을 누르면 간편불림기능 설정 모드로 진입합니다.
 2. 간편 불림 기능 설정 모드로 진입시, 예약 버튼을 누를 때마다 취사 전 불림시간이 10분 - 30분 - 60분 - 불림시간 없음 현재 잔여시간 표시으로 반복하여 변경됩니다.
 3. 불림시간 선택 중 버튼인력 없이 5초 경과시 현재 불림 시간이 적용됩니다. 원하시는 불림 시간 선택시 해당 불림 시간이 지나면 취사가 진행됩니다.
- ※ 선택된 불림시간은 1분 단위로 감소됩니다.
 ※ 간편 불림 기능 동작 중 뚜껑 결합 손잡이의 방향을 돌릴 경우, 취사가 취소됩니다.
 ※ 불림시간이 길어짐에 따라 멜라노이징 현상이 증가할 수 있습니다.

멜라노이징(미세 밥 눌름) 현상

이 압력밥솥은 밥의 밑면에 얇은 누런 빛깔이 나타나는데, 이는 밥이 잔여수분을 밥 내부로 흡수시켜 밥 특유의 구수한 향기와 맛을 내는 멜라노이징 현상을 일으켜 맛있는 밥이 도도록 설계되어 있기 때문입니다. 특히 예약취사와 같이 쌀알이 오랜 시간 침전되던 내솥 바닥에 미세 전분이 가려있어 일반취사 보다 멜라노이징(미세 밥 눌름)현상이 증가할 수 있습니다.

※ 백미에 곡류를 섞어서 잡곡을 취사할 경우 백미만으로 취사할 때 보다 멜라노이징(미세 밥 눌름)현상이 증가할 수 있습니다.

쿠쿠 맞춤취사 기능은 이렇게 하십시오

쿠쿠 맞춤취사 기능(취사온도 조절기능)

취사시 가열 온도단계를 조절(온도의 높고, 낮음)하여 취사할 수 있는 기능으로 기존 취사시 고정되어 있던 온도단계를 소비자가 직접 조절할 수 있으므로 소비자가 원하는 기호에 맞게 취사할 수 있습니다.

- 초기값은 으로 설정되어 있으며 경우에 따라 단계별 조절을 해주십시오.
- 높은단계: 잡곡류로 취사하실 경우나 차진밥을 좋아하실 경우에 설정해 주십시오.
- 낮은단계: 햅쌀로 취사하실 경우나 차진밥을 싫어하실 경우에 설정해 주십시오.

쿠쿠 맞춤취사 사용방법

대기상태에서 설정 버튼을 6회 누르면 부저음과 함께 "맞춤취사 설정모드"입니다. 선택버튼으로 메뉴를 선택한 후 설정 버튼을 눌러 주세요"하는 음성과 함께 맞춤취사 설정모드로 들어갑니다. 이 때 쿠쿠 맞춤취사가 지원되는 전 메뉴가 표시부에 나타납니다.

※ 아래의 설정방법의 예는 백미 메뉴 기준입니다.

① 쿠쿠 맞춤취사 설정화면



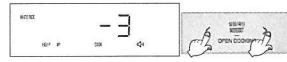
설정 버튼을 6회 누르면 맞춤취사 설정화면으로 진입 합니다. 초기값은 화면과 같습니다. (설정 버튼을 초기에 누를 시 0.3초 이상 눌러야 진입 가능합니다.)

③-1 높은단계 조정모드



선택 버튼으로 표시부가 그림과 같이 변화도록 합니다.
▶ 버튼을 계속 누르고 있으면 연속으로 변합니다.

③-2 낮은단계 조정설정



선택 버튼으로 표시부가 그림과 같이 변화도록 합니다.
▶ 버튼을 계속 누르고 있으면 연속으로 변합니다.

④ 설정 완료 화면



설정 버튼을 누르면 설정된 값이 자동으로 입력됩니다. (취소 버튼을 누르거나 입력값이 7초가 경과하면 기능이 취소되고 대기상태로 돌아옵니다.)

② 메뉴 선택 화면



설정 버튼으로 맞춤취사가 지원되는 메뉴를 선택하여 주십시오.

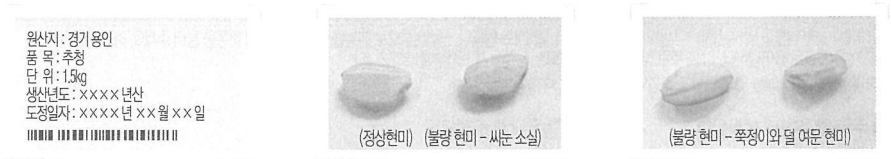
1. 쿠쿠 맞춤취사 기능은 백미, 구수한백미, 백미래속, 잡곡, 구수한잡곡, 잡곡래속, 현미/쌀아, 찰진백미, 찰진백미고화력, 찰진잡곡, 찰진잡곡고화력, 무압백미, 나물반에 개별 적용됩니다.
2. 초기 표시 화면을 기준으로 하여 기호에 따라 맞춤취사 단계를 설정하여 주십시오. 취사단계가 높은 경우 농음현상이 발생할 수 있습니다.
3. 단계별 설정 후 취사시 쌀의 상태 및 함수율에 따라서 취반상태에서 차이가 있을 수 있습니다.

현미발아는 이렇게 하십시오

발아현미란

현미는 백미에 비해 영양가가 높은 식품이지만 먹었을 때 거칠고 딱딱하며, 소화하기 힘들다는 단점이 있으나 아주 조금만 발아시켜도 잠자고 있던 효소가 활성화되어 영양성분이 보다 풍부하게 되고 소화 흡수가 훨씬 수월한 형태로 변화됩니다.

현미구입방법



① 먼저 생산일자와 도정일자를 확인 하십시오.

- ▶ 수확한지 1년 이내 그리고 도정일자로부터 3개월 이내의 현미를 사용하십시오.
(현미의 경우 수확년도와 도정날짜가 표시되어 있습니다.)

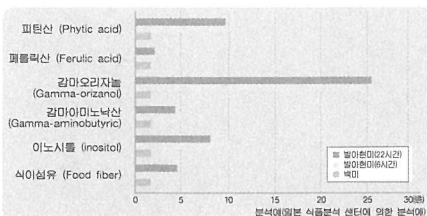
② 눈으로 현미를 직접 확인하십시오.

- ▶ 시중에서 판매하는 현미의 대부분은 내부를 볼 수 있도록 되어 있습니다.
 - 씨눈이 살아 있는지 먼저 확인하십시오.
 - 쌀 표면이 밝은 황색을 띄고 표면에 윤기가 흐르면 좋은 현미이고 표면이 하얗게 일어나거나 색이 검은 기운을 띄면 발아에 적합하지 않은 현미입니다.
 - 조각나거나 덜 여문 현미는 피하시고 쪽정이가 없는 현미를 고르세요.
쪽정이는 발아 중 썩어 냄새를 유발하고 푸르스름한 색을 띠는 덜 여문 현미는 발아가 되지 않습니다.

발아현미의 특징

발아현미는 영양가가 높은 현미를 발아시켜 영양소를 더욱 증가시키고 현미의 단점인 거친 법맛이 개선된 소화가 잘되는 훌륭한 영양원입니다.

- ▶ 현미보다 부드러운 법맛을 즐기실 수 있습니다.
- ▶ 소화가 잘되고 영양소가 풍부합니다 - 발아과정에서 당화호르몬이 분비되어 소화흡수가 잘됩니다.
- ▶ 어린이나 수험생의 영양 건강식으로 좋습니다 - 식이섬유가 풍부합니다.
- ▶ 발아현미에는 GABA(감마아미노낙산)가 다량 함유되어 있습니다. GABA는 간장과 신경의 신진대사를 촉진하며 중성지방 증가 억제 작용, 혈압상승 방지효과, 뇌세포 대사 촉진 등 우리몸에 좋은 효과가 있음이 의학적으로 확인되었습니다.



발아현미(6시간)와 백미의 영양 비교

발아현미는 백미에 비해 높은 영양소를 가집니다.

- | | |
|--------------|------------|
| 피틴산 10.3배 | 감마아미노낙산 5배 |
| 페룰릭산 1.4배 | 이노시톨 10배 |
| 감마오리자놀 23.9배 | 식이섬유 4.3배 |

현미발아 메뉴의 조작방법

1 발아를 더욱 촉진시키기 위해 현미를 미리 16시간 이내로 침수하여 예비발아를 해주시고,

예비발아방법

- ▶일반적으로 가정에서 사용하는 용기에 씻은 현미를 볏을 뒤, 물을 충분히 넣고 침수시킨 후 예비발아하여 주십시오.
- ▶예비발아는 16시간 이내로 하여 주시고 현미발아 메뉴 사용 전에는 반드시 흐르는 물에 세척하신 후 사용하여 주십시오.
지나치게 세게 문질러 세척하면 쌀눈(배아)이 떨어져 발아되지 않을 수 있습니다.
- ▶예비발아하실 때 침수시간에 따라 특유의 냄새가 날 수 있습니다.
- ▶예비발아가 완료된 현미는 씻은 후에 내솥에 넣고 취사량에 따라 물높이를 맞추신 후 현미발아 메뉴를 사용하여 주십시오.
- ▶기온이 높은 여름이나 보관온도 등에 따라 예비발아시에는 냄새가 날 수 있으니 가끔씩 예비발아시간을 줄여 주시고 더 주의해서 깨끗이 잘 씻어 주십시오.

2 뚜껑 결합 손잡이를 "고압 솟" 방향으로 돌리고, 선택 버튼을 눌러 현미/발아를 선택합니다.



현미발아 메뉴가 선택되었을 때는 표시부에 '04'가 표시됩니다.
▶설정 버튼이 점멸하고 취소, 고압취사 버튼이 켜집니다.
("현미발아 설정 버튼을 눌러주세요." 하는 음성이 나옵니다.)

3 설정 버튼을 누르고 선택 버튼으로 시간을 설정합니다.

1. > 우측 선택 버튼과 < 좌측 선택 버튼으로 현미발아 시간(0,3시간) 설정이 가능합니다.

- ▶ 고압취사 버튼이 점멸하고, 취소 버튼이 켜집니다.
- ▶ 발아하지 않고, 현미밥을 드실 경우, 현미/발아 메뉴를 선택하여 취소하십시오.

4 고압취사 버튼을 누릅니다.



※ 발아전여시간이 3시간 넘어있을 때

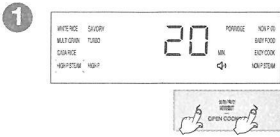
- ▶ 고압취사 버튼을 누르거나 설정 버튼을 누른 후 고압취사 버튼을 누르면 설정된 시간만큼 현미 발아를 시작하고 발아 완료 후 즉시 취사가 시작 됩니다.
- ▶ 현미발아중에는 '취사표시가 나타나며 남은 시간이 표시됩니다.
(“현미발아 0(설정시간)시간 후취사가 맛있는 취사를 시작합니다.” 하는 음성이 나옵니다.)

현미발아 취사 시 유의사항

- 1 발아된 쌀의 크기를 키우지 않고 좀 더 빨리 드시고 싶으면 예비발아를 하지 않고 현미발아를 선택하여 원하는 발아시간을 설정하신 후 취사 버튼을 눌러 취사하십시오. (쌀의 크기에 따른 영양분의 차이는 크지 않습니다.)
- 2 기온이 높을때 오랜시간 발아시키면 냄새가 날 경우가 있습니다. 그 경우에는 발아 설정시간을 짧게 설정하여 주십시오.
- 3 현미발아 메뉴로 취사하실 경우에는 최대 6인분 이하로 하여 주십시오.
- 4 물은 수도물을 사용하셔도 무방하나 생수를 이용하시면 더욱 좋습니다. 단, 뜨거운 물, 끓인 물은 식힌 경우라 하더라도 발아가 되지 않을수 있으니 사용을 피해주십시오.
- 5 현미의 발아율이나 쌀의 길이 등의 발아상태는 현미의 종자와 보관상태, 보관기간에 따라 차이가 있을 수 있습니다.
- 발아현미는 현미를 싹틔운 것으로, 현미의 종자에 따라 발아율 및 발아된 후의 쌀의 길이에 차이가 있을 수 있습니다.
발아시킬 현미는 반드시 수확후 1년 미만의 것을 사용해 주시고, 도정 후 보관기간이 기금적 짧은 것을 이용해 주십시오.
- 6 현미발아 메뉴의 경우 3H 설정시에는 예약이 되지 않습니다.
예약을 원하실 경우에는 '04'로 설정하신 후, 예약해 주십시오.
- 7 현미의 종류에 따라 멜라노이딘 또는 밥상태의 차이가 나타날 수 있습니다.
기호에 맞게 물량을 가감하거나 맞춤취사 기능을 이용해 주십시오. (41쪽 참조)
- 8 사용환경이나 쌀 상태에 따라서 색이 보이지 않을 수 있습니다.

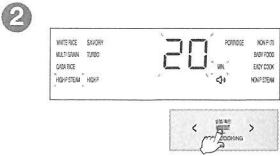
고압찜은 이렇게 하십시오

고압찜 사용 및 예약방법



뚜껑 결합 손잡이를 “고압 찜” 방향으로 돌리고, 선택 버튼을 눌러 고압찜을 선택합니다.

- ▶ 설정 버튼이 점멸하고, 취소, 고압취사 버튼이 켜집니다.
- ▶ 고압찜 메뉴가 선택되었을 때는 표시부에 시간이 표시됩니다. (“고압찜 설정 버튼을 눌러주세요.”하는 음성이 나옵니다.)



설정 버튼을 누르고 선택 버튼으로 요리 시간을 설정합니다.

- ▶ 취소 버튼이 켜지고 고압취사 버튼이 점멸합니다. “선택버튼으로 요리시간을 맞춘 후 고압취사 버튼을 눌러주세요.”하는 음성이 나옵니다. (메뉴별 시간 설정은 요리안내를 참조하세요.)
- ▶ 설정 버튼을 누르면 “고압취사나 예약 버튼을 눌러주세요.”하는 음성이 나옵니다.

1. < 선택 버튼 >
 우측 선택 버튼을 누르면 고압찜 시간이 5분씩 증가합니다. (5분 이후에는 10분씩 증가합니다.)
 ▶ 계속 누르고 있으면 연속으로 변합니다.

2. > 선택 버튼 >
 좌측 선택 버튼을 누르면 고압찜 시간이 5분씩 감소합니다. (5분 이후에는 10분씩 감소합니다.)
 ▶ 계속 누르고 있으면 연속으로 변합니다.

3. 고압찜 시간은 10분~120분까지 설정 가능합니다.

4. < 선택 버튼 >
 원하시는 시간을 선택 후 설정 버튼을 누르면 고압취사나 예약 버튼을 눌러주세요 하는 음성이 나옵니다.



고압취사 버튼을 누릅니다.

- ▶ 고압취사 버튼을 누르면 고압찜 취사가 시작됩니다. 고압찜 취사가 시작되면 취사 표시가 나타나며 남은 시간이 표시됩니다. “고압찜, 00분 (설정시간) 쿠키가 맛있는 요리를 시작합니다.”하는 음성이 나옵니다.

4 고압찜 예약은 이렇게 하십시오.

1. 현재 시간이 맞는지 확인합니다.

2. 뚜껑 결합 손잡이를 “고압 찜” 방향으로 돌리고 예약 버튼을 누릅니다.

3. 선택 버튼을 눌러 취사 완료 시간을 맞춘 후 설정 버튼을 누릅니다.

4. 선택 버튼을 눌러 고압찜을 선택하고, 설정 버튼을 누릅니다.

5. 선택 버튼을 눌러 고압찜 요리시간을 선택하고 설정 버튼을 누른 후, 고압취사 버튼을 누릅니다.

누런지는 이렇게 하십시오

누런지 만드는 방법

1. 뚜껑 결합 손잡이를 "고압 흡" 위치에 맞추고 선택 버튼을 눌러 누런지를 선택합니다. (누런지 높음강화 기능 참조)
2. 고압취사 버튼을 눌러 취사를 시작합니다.
3. 누런지가 완료되면 뚜껑을 열고 밥은 덜어내 드시고, 바닥의 누런지는 기호에 따라 드시면 됩니다.
 - ▶ 누런지 취사는 최대 4인분까지만 가능합니다.
 - ▶ 누런지 취사시 물량은 "백미" 물준금 기준으로 맞출시면 됩니다.
 - ▶ 쌀을 너무 깨끗이 씻지 말고(물이 불투명할 정도) 취사하십시오.
 - ▶ 누런지를 강하게(늘게)하고 싶은 경우, 물량을 맞춘 내솥을 제품에 넣고 뚜껑을 닫아 쌀을 30분 정도 물에 불린 후 취사하십시오.

누런지 높음 강화 기능의 설정 방법

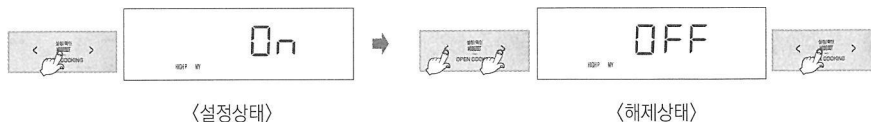
"누런지" 메뉴 취사 시 바닥의 밥 높음 정도를 조절할 수 있는 기능으로 기호에 따라 설정해 주십시오.

▶ 누런지 높음 강화 기능 설정 방법 (누런지 취사시 높음량의 증가를 원하시는 경우)



1. 대기상태에서 설정 버튼을 8회 누르면 누런지 높음 강화 설정모드로 진입합니다. (설정 버튼을 초기에 누를 시 0.3초 이상 눌러야 진입 가능합니다.)
2. 누런지 높음 강화 설정모드로 들어왔을 때 "누런지 높음 강화 설정모드입니다. 선택버튼으로 누런지 높음 강화를 선택 또는 해제 한 후 설정 버튼을 눌러 주세요."하는 음성이 나옵니다. 이때, 설정, 취소 버튼이 켜집니다.
3. 선택 버튼을 눌러 On을 선택하면 "누런지 높음 강화가 선택되었습니다."하는 음성이 나옵니다. 원하시는 모드를 선택한 후 설정 버튼을 눌러 주십시오. 이때, 설정 버튼이 점멸하고, 취소 버튼이 켜집니다.
4. 누런지 높음 강화 설정모드 진입 후 취소 버튼을 누르거나 아무런 버튼 입력없이 7초가 지나면 "시간이 초과되어 기능 설정이 취소 되었습니다."하는 음성과 함께 기능이 설정되지 않고 취소되며 대기모드로 들어갑니다.

▶ 누런지 높음 강화 기능 해제 방법 (누런지 일반 취사를 원하시는 경우)



1. 대기상태에서 설정 버튼을 8회 누르면 누런지 높음 강화 설정모드로 진입합니다. (코스/설정 버튼을 초기에 누를 시 0.3초 이상 눌러야 진입 가능합니다.)
2. 누런지 높음 강화 설정모드로 들어왔을 때 "누런지 높음 강화 설정모드입니다. 선택버튼으로 누런지 높음 강화를 선택 또는 해제 한 후 설정 버튼을 눌러 주세요."하는 음성이 나옵니다. 이때, 설정, 취소 버튼이 켜집니다.
3. 선택 버튼을 눌러 OFF를 선택하면 "누런지 높음 강화가 해제되었습니다."하는 음성이 나옵니다. 원하시는 모드를 선택한 후 설정 버튼을 눌러 주십시오. 이때, 설정 버튼이 점멸하고, 취소 버튼이 켜집니다.
4. 누런지 높음 강화 설정모드 진입 후 취소 버튼을 누르거나 아무런 버튼 입력없이 7초가 지나면 "시간이 초과되어 기능 설정이 취소되었습니다."하는 음성과 함께 기능이 설정되지 않고 취소되며 대기모드로 들어갑니다.

▶ 본 기능은 제품 출하시 높음강화 해제 상태로 되어 있으니 필요에 따라 설정해 주십시오.

오픈 쿠킹(OPEN COOKING)은 이렇게 하십시오

오픈 쿠킹(OPEN COOKING)이란?

무압 메뉴 취소 중 스마트 잠금장치를 해제시켜 뚜껑을 열고 재료를 투입하거나 내용물을 뒤집을 수 있는 기능입니다.

오픈 쿠킹(OPEN COOKING) 사용 방법

- 1 먼저, 무압 메뉴 취소 중 설정/OPEN COOKING 버튼을 눌러주세요.



〈 버튼 표시 〉

- 2 그리고 스마트 잠금장치가 해제될 때까지 기다려주세요.

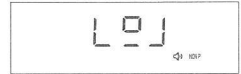
▶ 스마트 잠금장치는 5초 ~ 1분 후 해제됩니다.



〈 해제 잔여시간 표시 〉

- 3 우측 그림이 표시되면, 뚜껑을 열고 재료를 투입하거나 내용물을 뒤집어주세요.

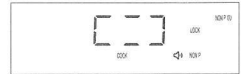
- ▶ "뚜껑을 열어주세요"하는 음성이나옵니다.
- ▶ 요리 안내는 76~82 page를 참고해주세요.
- ▶ 스마트 잠금장치 해제 잔여시간이 표시 중이거나 취소 중에는 뚜껑 열림 버튼을 누르지 마십시오.
반드시 재료 투입 표시가 나타났면 뚜껑 열림 버튼을 눌러주세요.



〈 재료 투입 표시 〉

- 4 뚜껑을 열고난 후 3분 이내에 뚜껑을 닫아주세요.

▶ 3분 이상 뚜껑이 열려 있을 경우 취사가 취소됩니다.



〈 취사 진행 표시 〉

⚠ 주의사항

오픈 쿠킹 시 주의 사항

- 지정된 용량을 초과하여 조리하지 마십시오.
- 지정된 용량을 초과할 경우 끓어 넘침이 발생할 수 있습니다.
- 뚜껑이 열려 있을 경우, 내출이 가열되지 않습니다.
- 화상의 우려가 있으므로 분리형 커버를 분리하지 마십시오.
- 내출과 분리형 커버가 제대로 장착된 상태에서 뚜껑을 닫아주십시오.
- 스마트 잠금 장치가 동작 중일 때 뚜껑 열림 버튼을 누르면 파손이나 고장의 원인이 됩니다.
반드시 재료 투입 표시가 나타났면 뚜껑 열림 버튼을 눌러주세요.
- 만약, 제품이 정상적으로 동작되지 않을 시 쿠키 고객상담실(1588-0000)로 문의 바랍니다.
- 오픈쿠킹 사용 및 무압모드 취소 완료 후 뚜껑이 열리지 않을 경우
우측 그림처럼 뚜껑을 눌러 스마트 잠금장치가 해제 되도록, 한 후 뚜껑 열림 버튼을 눌러 주십시오.



간편식 사용 및 예약방법



뚜껑 결합 손잡이를 “**스** 무압” 방향으로 돌리고, 선택 버튼을 눌러 간편식을 선택합니다.

- ▶ 설정 버튼이 점멸하고 취소, 무압취사 버튼이 켜집니다.
- ▶ 간편식 메뉴가 선택되었을때는 표시부에 시간이 표시됩니다. (“간편식 설정 버튼을 눌러주세요.”하는 음성이 나옵니다.)



설정 버튼을 누르고 선택 버튼으로 요리 시간을 설정합니다.

- ▶ 취소 버튼이 켜지고 무압취사 버튼이 점멸합니다. “선택버튼으로 요리시간을 맞춘 후 무압취사 버튼을 눌러주세요.”하는 음성이 나옵니다. (매뉴얼 시간 설정은 요리안내를 참조하세요.)
- ▶ 설정 버튼을 누르면 “무압취사나 예약 버튼을 눌러주세요.”하는 음성이 나옵니다.



1. 우측 선택 버튼을 누르면 간편식 시간이 1분씩 증가합니다.
▶ 계속 누르고 있으면 연속으로 변합니다.



2. 좌측 선택 버튼을 누르면 간편식 시간이 1분씩 감소합니다.
▶ 계속 누르고 있으면 연속으로 변합니다.

3. 간편식 시간은 1분~30분까지 설정 가능합니다.



4. 원하는 시간을 선택 후 설정 버튼을 누르면 “무압취사나 예약 버튼을 눌러주세요”하는 음성이 나옵니다.



무압취사 버튼을 누릅니다.

- ▶ 무압취사 버튼을 누르면 간편식 취사가 시작됩니다. 간편식 취사가 시작되면 취사 표시가 나타나며 남은 시간이 표시됩니다. “간편식, 00분(설정시간) 쿠쿠가 맛있는 요리를 시작합니다.”하는 음성이 나옵니다.

4 간편식 예약은 이렇게 하십시오.

1. 현재 시간이 맞는지 확인합니다.

2. 뚜껑 결합 손잡이를 “**스** 무압” 방향으로 돌리고 예약 버튼을 누릅니다.



3. 선택 버튼을 눌러 취사 완료 시간을 맞춘 후 설정 버튼을 누릅니다.



4. 선택 버튼을 눌러 간편식을 선택하고, 설정 버튼을 누릅니다.



5. 선택 버튼을 눌러 간편식 요리시간을 선택하고 설정 버튼을 누른 후, 무압취사 버튼을 누릅니다.

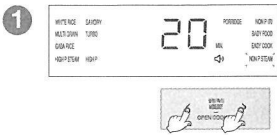


⚠ 주의사항

- 간편식메뉴 사용시 주의 사항
- 지정된 용량을 초과하여 조리하지 마십시오.
 - 지정된 용량을 초과할 경우 끓어 넘침이 발생합니다.

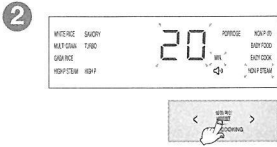
무압찜은 이렇게 하십시오

무압찜 사용 및 예약방법



뚜껑 결합 손잡이를 “**옴 무압**” 방향으로 돌리고, 선택 버튼을 눌러 무압찜을 선택합니다.

- ▶ 설정 버튼이 점멸하고 취소, 무압취사 버튼이 켜집니다.
- ▶ 무압찜 메뉴가 선택되었을때는 표시부에 시간이 표시됩니다. (“무압찜 설정 버튼을 눌러주세요.”하는 음성이 나옵니다.)



설정 버튼을 누르고 선택 버튼으로 요리 시간을 설정합니다.

- ▶ 취소 버튼이 켜지고 무압취사 버튼이 점멸합니다. “선택버튼으로 요리시간을 맞춘 후 무압취사 버튼을 눌러주세요.”하는 음성이 나옵니다. (메뉴별 시간 설정은 요리안내를 참조하세요.)
- ▶ 설정 버튼을 누르면 “무압취사나 예약 버튼을 눌러주세요.”하는 음성이 나옵니다.


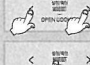


<p>1. < OPEN COOKING ></p> <p>우측선택 버튼을 누르면 무압찜 시간이 5분씩 증가합니다. (00분 이후에는 10분씩 증가합니다.)</p> <p>▶ 계속 누르고 있으면 연속으로 변합니다.</p>	<p>2. > OPEN COOKING ></p> <p>좌측 선택 버튼을 누르면 무압찜 시간이 5분씩 감소합니다. (00분 이후에는 10분씩 감소합니다.)</p> <p>▶ 계속 누르고 있으면 연속으로 변합니다.</p>	<p>3. 무압찜 시간은 10분~120분까지 설정 가능합니다.</p>	<p>4. < OPEN COOKING ></p> <p>원하는 시간을 선택 후 설정 버튼을 누르면 “무압취사나 예약 버튼을 눌러주세요.”하는 음성이 나옵니다.</p>
---	--	--	---



무압취사 버튼을 누릅니다.

- ▶ 무압취사 버튼을 누르면 무압찜 취사가 시작됩니다. 무압찜 취사가 시작되면 취사 표시가 나타나며 남은 시간이 표시됩니다. “무압찜, 00분 (설정시간) 쿠크가 맛있는 요리를 시작합니다.”하는 음성이 나옵니다.

4 무압찜 예약은 이렇게 하십시오.

<p>1. 현재 시간이 맞는지 확인합니다.</p>	<p>2. 뚜껑 결합 손잡이를 “옴 무압” 방향으로 돌리고 예약 버튼을 누릅니다.</p> 	<p>3. 선택 버튼을 눌러 취사 완료 시간을 맞춘 후 설정 버튼을 누릅니다.</p> 	<p>4. 선택 버튼을 눌러 무압찜을 선택하고, 설정 버튼을 누릅니다.</p> 	<p>5. 선택 버튼을 눌러 무압찜 요리시간을 선택하고 설정 버튼을 누른 후, 무압취사 버튼을 누릅니다.</p> 
-----------------------------	--	---	---	--

! 주의사항

- 무압찜 메뉴 사용시 주의 사항
- 지정된 용량을 초과하여 조리하지 마십시오.
- 지정된 용량을 초과할 경우 끓어 넘침이 발생합니다.

이유식은 이렇게 하십시오

이유식 사용 및 예약방법

1

WATER SKOP, MILK DRAIN TDRD, SPARKLE, NON-FOOD FRESH, 30, 70%ECO, NON-FO, 50% FROO, 50% FROO, W, 50% FROO, 50% FROO, NON-FO, NON-FO

이유식 선택 버튼

뚜껑 결합 손잡이를 “**옴** 무압” 방향으로 돌리고, 선택 버튼을 눌러 이유식을 선택합니다.

- ▶ 설정 버튼이 점멸하고 취소, 무압취사 버튼이 켜집니다.
- ▶ 이유식 메뉴가 선택되었을때는 표시부에 시간이 표시됩니다. (“이유식 설정 버튼을 눌러주세요.”하는 음성이 나옵니다.)

2

WATER SKOP, MILK DRAIN TDRD, SPARKLE, NON-FOOD FRESH, 30, 70%ECO, NON-FO, 50% FROO, 50% FROO, W, 50% FROO, 50% FROO, NON-FO, NON-FO

설정 버튼

설정 버튼을 누르고 선택 버튼으로 요리 시간을 설정합니다.

- ▶ 취소 버튼이 켜지고 무압취사 버튼이 점멸합니다. “선택버튼으로 요리시간을 맞춘 후 무압취사 버튼을 눌러주세요.”하는 음성이 나옵니다. (메뉴별 시간 설정은 요리안내를 참조하세요.)
- ▶ 설정 버튼을 누르면 “무압취사나 예약 버튼을 눌러주세요.”하는 음성이 나옵니다.

1. < 이유식 선택 버튼 >

우측 선택 버튼을 누르면 이유식 시간이 5분씩 증가합니다.
▶ 계속 누르고 있으면 연속으로 변합니다.

2. < 좌측 선택 버튼 >

좌측 선택 버튼을 누르면 이유식 시간이 5분씩 감소합니다.
▶ 계속 누르고 있으면 연속으로 변합니다.

3. 이유식 시간은 10분~60분까지 설정 가능합니다.

4. < 무압취사 버튼 >

원하는 시간을 선택 후 설정 버튼을 누르면 “무압취사나 예약 버튼을 눌러주세요.”하는 음성이 나옵니다.

3

WATER SKOP, MILK DRAIN TDRD, SPARKLE, NON-FOOD FRESH, 30, 70%ECO, NON-FO, 50% FROO, 50% FROO, W, 50% FROO, 50% FROO, NON-FO, NON-FO

무압취사 버튼

무압취사 버튼을 누릅니다.

- ▶ 무압취사 버튼을 누르면 이유식 취사가 시작됩니다. 이유식 취사가 시작되면 취사 표시가 나타나며 남은 시간이 표시됩니다. (“이유식, (0분) 쿠쿠가 맛있는 요리를 시작합니다.”하는 음성이 나옵니다.)

4 이유식 예약은 이렇게 하십시오.

1. 현재 시간이 맞는지 확인합니다.

2. 뚜껑 결합 손잡이를 “**옴** 무압” 방향으로 돌리고 예약 버튼을 누릅니다.

예약 버튼

3. 선택 버튼을 눌러 취사 원로 시간을 맞춘 후 설정 버튼을 누릅니다.

이유식 선택 버튼, 설정 버튼

4. 선택 버튼을 눌러 이유식을 선택하고 설정 버튼을 누릅니다.

이유식 선택 버튼, 설정 버튼

5. 선택 버튼을 눌러 이유식 요리시간을 선택하고 설정 버튼을 누른 후, 무압취사 버튼을 누릅니다.

이유식 선택 버튼, 설정 버튼, 무압취사 버튼

! 주의사항

- 이유식 메뉴 사용시 주의 사항
- 지정된 용량을 초과하여 조리하지 마십시오.
- 지정된 용량을 초과할 경우 끓어 넘침이 발생합니다.

예약 취소는 이렇게 하십시오

예약 취소하는 방법 (고압메뉴를 하고 싶을 때 이렇게 하세요)

현재 시각이 오후 9시이고 다음날 오전 7시 40분에 식사를 하고 싶을 경우

1 현재 시각이 맞는지 확인합니다.

- ▶ 현재 시각을 맞추는 방법은 35쪽을 참조하십시오.
- ▶ 현재 시각을 맞지 않을 경우 예약취사 시각이 맞지 않으므로 현재 시각으로 정확히 맞추십시오.
- ▶ 오전, 오후가 바뀌지 않도록 주의합니다.



2 뚜껑 결합 손잡이를 "고압 썸" 방향으로 돌려 고압 표시가 나타나면 예약 버튼을 누릅니다.

- ▶ "예약, 선택버튼으로 취사 완료 시각을 맞춘 후 고압취사나 설정 버튼을 눌러주세요." 하는 음성이 나옵니다.
- ▶ 설정, 고압취사 버튼이 점멸하고, 보온/재가열, 예약, 취소버튼이 켜집니다.
- ▶ 예약 시각은 제품 출하시 오전 6시 30분에 맞추어져 있으므로 이 시각에 예약 취사를 원하시는 분은 예약시간 설정을 하지 않아도 됩니다.
- ▶ 예약 버튼을 누르면 그림과 같이 기존에 설정되어 있는 예약 시각 표시가 나타나고, 예약표시가 깜빡거립니다.
- ▶ 고압모드일 경우 현미/발아(가), 백미패속, 잡곡패속 메뉴는 예약취사가 설정 되지 않습니다.
- ※ 보온중일 때 예약 취사를 설정하실 경우 취소 버튼을 눌러 보온을 취소한 후 예약 시간을 설정해 주십시오.



3 선택 버튼을 눌러 예약시간을 설정한 후 설정 버튼을 누릅니다.

- ▶ 설정, 고압취사버튼이 점멸하고, 보온/재가열, 예약, 취소 버튼이 켜집니다.
- ▶ < > 우측 선택 버튼을 누를 때마다 10분 단위로 증가합니다.
- ▶ < > 좌측 선택 버튼을 누를 때마다 10분 단위로 감소합니다. 버튼을 계속 누르고 있으면 연속으로 변합니다. (반복기능)
- ※ 오전/오후가 바뀌지 않도록 주의하십시오.



4 선택 버튼을 눌러 원하는 메뉴를 선택한 후 설정 버튼을 누릅니다.

- ▶ "선택버튼으로 예약 메뉴를 선택한 후 설정 버튼을 눌러주세요." 하는 음성이 나옵니다
- ▶ 설정, 고압취사버튼이 점멸하고, 보온/재가열, 예약, 취소 버튼이 켜집니다.



5 고압취사를 누릅니다.

- ▶ "백미 맛있는 취사가 예약되었습니다. 내일00, 00시에 예약취사가 완료됩니다." 하는 음성이 나옵니다.
- ▶ 예약 설정된 시각에 예약 취사가 완료됩니다. (취사량 및 사용조건에 따라 완료시각이 다소 차이가 날 수도 있습니다.)
- ▶ 한 번 설정되어 취사가 완료된 예약 시각은 항상 기억되므로 예약 시각을 맞출 필요없이 예약 버튼을 누르면 됩니다.
- ※ 예약 취사 시간은 메뉴별 최대인분 기준으로 설정되어 있으므로 소량 취사시 예약시간보다 일찍 취사가 완료될 수 있습니다.



예약 취소는 이렇게 하십시오

예약 취소하는 방법 (무압메뉴를 하고 싶을 때 이렇게 하세요)

현재 시각이 오후 9시이고 다음날 오전 7시 40분에 식사를 하고 싶을 경우

1 현재 시각이 맞는지 확인합니다.

- ▶ 현재 시각을 맞추는 방법은 Ⓢ쪽을 참조하십시오.
- ▶ 현재 시각을 맞지 않을 경우 예약취사 시각이 맞지 않으므로 현재 시각으로 정확히 맞추십시오.
- ▶ 오전, 오후가 바뀌지 않도록 주의합니다.



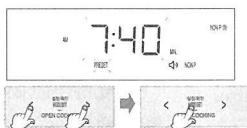
2 뚜껑 결합 손잡이를 “ 홈 무압 ” 방향으로 돌려 무압 표시가 나타나면 예약 버튼을 누릅니다.

- ▶ “예약, 선택버튼으로 취사 완료 시각을 맞춘 후 무압취사나 설정 버튼을 눌러주세요.” 하는 음성이나옵니다.
- ▶ 설정, 무압취사 버튼이 점멸하고, 예약, 취소버튼이 켜집니다.
- ▶ 예약 시각은 제품 출하시 오전 8시 30분에 맞추어져 있으므로 이 시각에 예약 취사를 원하시는 분은 예약시간 설정을 하지 않아도 됩니다.
- ※ 보온 중일 때 예약 취사를 설정하실 경우 취소 버튼을 눌러 보온을 취소한 후 예약 시간을 설정해 주십시오.



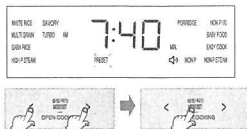
3 선택 버튼을 눌러 예약시간을 설정한 후 설정 버튼을 누릅니다.

- ▶ 설정, 무압취사 버튼이 점멸하고, 예약, 취소버튼이 켜집니다.
- ▶ > 우측 선택 버튼을 누를 때마다 10분 단위로 증가합니다.
- ▶ < 좌측 선택 버튼을 누를 때마다 10분 단위로 감소합니다.
- ▶ 버튼을 계속 누르고 있으면 연속으로 변합니다. (반복기능)
- ※ 오전/오후가 바뀌지 않도록 주의하십시오.



4 선택 버튼을 눌러 원하는 메뉴를 선택한 후 설정 버튼을 누릅니다.

- ▶ “선택버튼으로 예약 메뉴를 선택한 후 설정 버튼을 눌러주세요.” 하는 음성이나옵니다.
- ▶ 설정, 무압취사 버튼이 점멸하고, 예약, 취소버튼이 켜집니다.



5 무압취사 버튼을 누릅니다.

- ▶ “무압백미 맛있는 취사가 예약되었습니다. 내일00, 00시 00분에 예약취사가 완료됩니다.” 하는 음성이나옵니다.
- ▶ 예약 설정된 시각에 예약 취사가 완료됩니다. (취사량 및 사용조건에 따라 완료시각이 다소 차이가 날 수도 있습니다.)
- ▶ 한 번 설정되어 취사가 완료된 예약 시각은 항상 기억되므로 예약 시각을 맞출 필요없이 예약 버튼만 누르면 됩니다.
- ※ 예약 취사 시간은 메뉴별 최대인분 기준으로 설정되어 있으므로 소량 취사시 예약시간보다 일찍 취사가 완료될 수 있습니다.



예약 취사는 이렇게 하십시오

예약 취사시 유의사항

1 예약 취사를 할 경우

- ▶ 쌀이 개봉된 지 오래되어 매우 밀라버린 경우에는 충방이 되는 수도 있습니다.
- ▶ 예약취사 설정시간 또는 주변 환경조건에 따라서 밥이 되거나 질어질 수 있으므로 내솥표시의 물(水)는금 기준에서 가감하여 물량을 조절해 주십시오.
- ▶ 예약 취사 용량이 많거나 장시간 예약취사를 설정하실 경우 밀라노이징(미세 밥 볶음)현상이 증가할 수 있습니다.
- ▶ 세척미는 침전된 전분이 많으므로 예약 취사 시 높음이 발생할 수 있습니다. 세척미를 흐르는 물에 헹궈 취사하시거나, 취사 용량을 적게 해주시면 높음 정도가 감소합니다.

2 예약 시간 변경

- ▶ 예약시간을 변경할 경우는 취소 버튼을 0.3초 이상 눌러 취소시킨 후 다시 시작하십시오.

3 예약 설정 가능 시간을 벗어난 경우

- ▶ 설정 시간이 예약 설정 가능 시간보다 짧았을 경우 즉시 취사를 시작합니다.

4 설정시간이 13시간을 초과할 경우

- ▶ "13:00"가 표시되고 예약 시간은 자동적으로 13시간으로 변경됩니다.
예) 오후 5시에 내일 오전 7시 취사 완료를 예약하면 (설정시간 14시간이 됨) "13:00"가 표시되고 예약 각이 오전 6시로 자동 변경됩니다. (설정시간 13시간)
- ※ 예약시간이 13시간을 초과할 경우 냄새 및 변색의 원인이 되고, 여름철에는 쌀이 쉬기 때문에 13시간 이하로 예약설정 가능시간을 설정하였습니다.
- ※ 낮 12시에 예약취사 완료를 원하실 경우 오후 12:00로 설정해 주십시오.
- ※ 예약취사 기능은 현재시각 기준 1시간 후에서 13시간 이내로 취사완료를 원하실때 사용해 주십시오.
- ※ 예약취사 진행중에 현재 시각을 확인하려면 설정 버튼을 누르면 현재 시각이 약 2초간 나타납니다.

메뉴별 예약 취사시간

메뉴 구분	백미	찰진 백미	구수한 백미	찰진백미 고화력	잡곡	찰진잡곡	구수한 잡곡	찰진잡곡 고화력	백미계속/ 잡곡계속	현미/ 발아(여)	누룽지	무암 백미	니물밥	건강죽 (탄죽)	건강죽 (물은죽)	고압점	무암점	간편식	이유식
취사 시간	4분 ~ 13간	4분 ~ 13간	4분 ~ 13간	4분 ~ 13간	5분 ~ 13간	5분 ~ 13간	6분 ~ 13간	6분 ~ 13간	예약기능 없음.	8분 ~ 13간	4분 ~ 13간	4분 ~ 13간	4분 ~ 13간	설정시간+ 1분	설정시간+ 1분	설정시간+ 1분	설정시간+ 1분	설정시간+ 1분	설정시간+ 1분

예약 재가열은 이렇게 하십시오

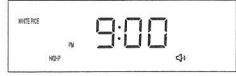
예약 재가열 사용 방법

- ▶ 보온을 하지 않고 밥솥에 보관중인 밥을 원하시는 시각에 따뜻하게 드시고 싶을 때, 설정하십시오.
- ▶ 예약 재가열은 3시간동안 진행되므로 밥을 드시고자 하는 시각에서 최소 3시간 전 예약 재가열을 하십시오.

현재 시각이 오후 9시이고 다음날 오전 7시 40분에 따뜻한 식사를 하고 싶을 경우

1 현재 시각이 맞는지 확인합니다.

- ▶ 현재 시각을 맞추는 방법은 35쪽을 참조하십시오.
- ▶ 현재 시각을 맞지 않을 경우 예약 재가열 원료 시각이 맞지 않으므로 현재 시각으로 정확히 맞추십시오.
- ▶ 오전, 오후가 바뀌지 않도록 주의합니다.



2 뚜껑 결합 손잡이를 "고압 흡" 방향으로 돌려 잠김표시가 나타나면 예약 버튼을 누릅니다.

- ▶ "예약, 선택버튼으로 취사 원료 시각을 맞춘 후 고압취사나 설정 버튼을 눌러주세요."하는 음성이 나옵니다.
- ▶ 설정, 고압취사 버튼이 점멸하고, 보온/재가열, 예약, 취소버튼이 켜집니다.
- ▶ 뚜껑 결합 손잡이를 "고압 흡" 방향으로 돌리지 않고 예약 버튼을 누르면 예약 재가열을 할 수 없습니다.



3 보온/재가열 버튼을 누르면 예약 재가열 설정 모드로 진입합니다.

- ▶ "예약 재가열, 선택버튼으로 재가열 원료 시각을 맞춘 후 보온 버튼을 눌러주세요."하는 음성이 나옵니다.
- ▶ 보온/재가열 버튼이 점멸하고 설정, 취소 버튼이 켜집니다.
- ▶ 예약 시각은 제품 출하시 오전 6시 30분에 맞추어져 있으므로 이 시각에 예약 재가열을 원하시는 예약시간 설정을 하지 않아도 됩니다.



4 선택 버튼을 눌러 예약 재가열 원료 시각을 설정합니다.

- ▶ 보온/재가열 버튼이 점멸하고, 설정, 취소 버튼이 켜집니다.
- ▶ > 우측 선택 버튼을 누를 때마다 10분 단위로 증가합니다.
- ▶ < 좌측 선택 버튼을 누를 때마다 10분 단위로 감소합니다. 계속 누르고 있으면 연속으로 변합니다.(반복기능)
- ※ 오전/오후가 바뀌지 않도록 주의하십시오.



5 설정 버튼을 누릅니다.

- ▶ "보온 버튼을 눌러주세요."하는 음성이 나옵니다.
- ▶ 보온/재가열 버튼이 점멸하고, 설정, 취소 버튼이 켜집니다.

6 보온/재가열 버튼을 누릅니다.

- ▶ "따끈따끈한 재가열이 예약되었습니다. 오늘/내일 00:00시00분에 예약 재가열이 완료됩니다."하는 음성이 나옵니다.
- ▶ 예약 재가열 설정 시각에 예약 재가열이 완료됩니다.
- ▶ 한번 설정되어 재가열이 완료된 예약 시각은 항상 기억되므로 예약 시각을 맞추실 필요없이 보온/재가열 버튼만 누르면 됩니다.

예약 재가열은 이렇게 하십시오

예약 재가열시 유의 사항

1 예약 재가열을 할 경우

- ▶ 취사가 완료된 후 상온에서 장시간 보관된 밥은 수분이 증발되어 예약 재가열을 할 시 경우 밥이 마르거나 멜라노이징(미세 밥 눌음) 현상이 발생할 수 있습니다.
- ▶ 밥양이 많은 경우 밥이 먹기 좋은 따끈따끈한 온도까지 충분히 데워지지 않을 수 있으니 예약 재가열 설정시 밥양은 5인분(내술의 절반 가량) 이내를 권장합니다.
- ▶ 냉장 또는 냉동 보관된 밥의 경우 보관 상태에 따라 예약 재가열 완료 후 밥이 덜 데워지거나 밥 마름 및 멜라노이징(미세 밥 눌음) 현상이 증가할 수 있습니다.
- ▶ 냉장 보관된 밥 사용시에는 내술에 옮겨 담은 후 주걱을 사용하여 골고루 저어 뭉쳐진 밥을 잘 펼친 후 예약 재가열 하시기 바랍니다.
- ▶ 냉동 보관된 밥은 반드시 해동 후 예약 재가열 하시기 바랍니다.

2 예약 시간 변경

- ▶ 예약 시간을 변경할 경우는 취소 버튼을 0.3초 이상 눌러 취소시킨 후 다시 시작하십시오.

3 예약 설정 가능 시간을 벗어난 경우

- ▶ 설정 시간이 예약 설정 가능 시간(3시간)보다 짧았을 경우 즉시 예약 재가열을 시작합니다.

4 설정시간이 13시간을 초과할 경우

- ▶ “13Mo”가 표시되고 예약 시간을 자동적으로 13시간으로 변경됩니다.
예) 오늘 오후 5시에 내일 오전 7시 예약 재가열 완료를 예약하면(설정시간14시간이 됨)
“13Mo”가 표시되고 예약 시간이 내일 오전 6시로 자동 변경됩니다.(설정시간 13시간)
- ※ 예약 재가열 시간이 13시간을 초과할 경우 냄세 및 변색의 원인이 되고, 여름철에는 쌀이 쉬기 때문에 13시간 이하로 예약설정 가능시간을 설정합니다.
- ※ 낮 12시에 예약 재가열 완료를 원하시는 경우 오후 12:00로 설정해 주십시오.
- ※ 예약 재가열 기능은 현재시각 기준 3시간 후에서 13시간 이내로 재가열 완료를 원하실 때 사용해 주십시오.
- ※ 예약 재가열 진행중에 현재 시각을 확인하려면 설정 버튼을 누르면 현재 시각이 약초간 나타납니다.

식사하실 때

- ▶ 보온 중 식사를 하실 때 따끈따끈한 밥을 원하시면, 보온/재가열 버튼을 누르면 "따끈따끈한 보온/재가열을 시작합니다." 하는 음성과 함께 보온/재가열이 시작되고 0분 후 밥을 드시면 금방 지은 밥처럼 따끈따끈한 밥을 드실 수 있습니다.
- ▶ 전원을 인가 후 대기상태에서 재가열을 사용하실 경우에는 뚜껑 결합 손잡이를 "고압 0" 위치로 돌린 후 보온/재가열 버튼을 눌러 보온으로 전환되면 보온/재가열 버튼을 1회 더 눌러 주십시오.



표시부의 "34"는 보온경과 시간이 3시간임을 의미합니다.

표시부의 "09" 표시가 빙글빙글 돌아가고 남은시간을 표시하며 재가열을 합니다.

재가열이 끝나면 "보온/재가열이 완료 되었습니다. 밥을 잘 저어 주세요." 하는 음성과 완료효과음(쿠-쿠-)이 나옴 후 다시 보온을 진행하며 보온경과 시간을 표시합니다.

- ▶ 재가열 기능을 너무 자주 사용하면 밥이 변색되거나 마르는 경우가 있습니다. 1일 1~2회만 사용하세요.
- ▶ 별도의 전열기구나 가스불로 밥을 지은 경우는 밥을 밥솥에 담은 후 보온/재가열 버튼을 1회 눌러 보온을 합니다. 이때, 표시부에는 "04"가 표시됩니다. (이와 같이 차가운 밥솥에 뜨거운 밥을 옮겨담아 보온할 경우 냄새나 변색이 있을 수 있습니다.)
- ▶ 보온 24시간 경과 이후부터 보온 경과시간을 깜빡이게 표시하여 보온이 장시간 경과 되었음을 알립니다.
- ▶ 보온중 무안모드에서는 재가열이 진행되지 않습니다. 고압모드로 변경 후 보온/재가열 버튼을 눌러주십시오.
- ▶ 재가열 진행중 뚜껑 결합 손잡이를 "0" 무압"으로 돌릴경우, 표시부에 "E0!"가 표시됩니다. 이때 보온/재가열이 취소되고 보온이 진행됩니다.

보온할 때 주의사항

취사 직후나 보온 중 뚜껑을 열 때 압력에 의해 뚜껑이 잘 안열리는 경우가 있습니다. 뚜껑을 열 때는 압력추를 젖혀 압력이 완전히 제거된 다음 열어 주십시오.

재가열시 반드시 뚜껑 결합 손잡이를 "고압 0" 방향으로 돌려주십시오. (뚜껑 열림 버튼 파손 및 보온성능에 영향을 줍니다.)

취사 완료 후 밥을 밀면까지 끈고루 섞어 보온하면 밥상태가 좋습니다. (적은 밥은 내솥의 중앙에 불룩하게 모아서 보온하십시오.)

보온 중 내솥에 밥이 없거나 사용하지 않을 경우에는 취소 버튼을 눌러 보온을 취소하거나, 전원플러그를 콘센트에서 뽑아 주십시오.

주걱을 내솥에 넣어 둔 채로 보온하지 마십시오. 특히, 나무주걱 등은 세균을 발생시켜 냄새의 원인이 됩니다.

장시간 보온하면 밥이 변색되고 냄새가 날 수 있으므로 보온은 12시간 이내로 하는 것이 좋습니다. 특히, 압력밥은 특성상 일반 밥솥의 밥보다 변색이 빨리 됩니다.

보온 24시간 경과 이후부터 보온 경과 시간을 깜빡이게 표시하여 보온이 장시간 경과 되었음을 알립니다.

잡곡, 현미는 백미보다 보온 상태가 좋지 않으므로 기압적 보온은 피하십시오.

보온 중 내솥의 가열자리나 증기 배출구 하단부는 부분적으로 밥이 하얗게 변하고 부풀어 오를 수도 있습니다. 이럴 경우는 밥을 저어서 섞어 주십시오.

너무 적은 밥을 보온하거나 먹다 남은 밥이나 찬밥을 보온 중인 밥과 섞어서 보온하지 마십시오. 밥에서 냄새가 날 수 있습니다. (전밥은 전자레인지로 이용하십시오.)

밥을 맛있게 보온하려면

보온온도 조정방법

청소를 자주하고 물을 끓여 소독을 하였는데도 냄새가 나고 물이 맷허거나 색깔이 변하는 경우는 보온 온도가 맞지 않은 경우이므로 보온 온도를 조정합니다.

보온 온도를 조정하고자 하실 때는 고객센터실(지역번호없이 1588-8809)로 문의 하시면 상세히 안내해 드리겠습니다.

온도를 올릴 때

온도를 내릴 때

① 보온 중 설정 버튼을 1회 누르거나 대기상태에서 설정 버튼을 4회 누릅니다. 표시부가 "보온온도 설정모드"입니다. 선택버튼으로 보온온도를 조절한 후 설정 버튼을 눌러주세요. 이는 음성과 함께 그림과 같이 표시됩니다. 이때 74 는 현재 보온 온도를 나타냅니다. (설정 버튼을 초기에 누를시 0.3초 이상 눌러야 진입 가능합니다.)

②-1 우측 선택 버튼을 눌러 표시부가 74 → 75 → 76 → 77 → 78 → 79 → 80. 와 같이 변화하도록 합니다. ▶ 계속 누르고 있으면 연속으로 변화합니다.

③ 원하는 온도를 설정한 후 설정 버튼을 누르면 설정된 온도가 "보온온도 설정이 완료되었습니다" 하는 음성과 함께 자동으로 입력됩니다. (취소 버튼을 누르거나 입력없이 7초가 경과하면 기능이 취소되고 대기상태로 돌아옵니다.)

②-2 좌측 선택 버튼을 눌러 표시부가 74 → 73 → 72 → 71 → 70 → 69. 와 같이 변화하도록 합니다. ▶ 계속 누르고 있으면 연속으로 변화합니다.

※ 제품 출고 시 설정된 기준온도는 설명서와 다를 수 있습니다.

온도조정치

1. 찬 냄새가 많이 나고 물이 많이 맷하는(밥이 식는) 경우 : 보온 온도가 낮은 경우입니다. 보온 온도를 2~3°C 정도 높여 줍니다.
2. 밥 색깔이 심하게 누렇게 밥이 마르면서 냄새가 날 경우 : 보온 온도가 높은 경우입니다. 보온 온도를 2~3°C 정도 낮춰 줍니다.

맛솨보온 기능 조정방법

보온 시 뚜껑을 열 때 물이 많이 흐를 경우나 밥 가장자리에 밥 퍼짐 현상이 생길 경우에서 사용합니다.

① 대기상태에서 설정 버튼을 5회 누릅니다. 표시부가 "맛솨보온 설정모드"입니다. 선택버튼으로 온도를 조절한 후 설정 버튼을 눌러주세요. 이는 음성과 함께 그림과 같이 표시되며 초기 값을 나타냅니다. (설정 버튼을 초기에 누를시 0.3초 이상 눌러야 진입 가능합니다.)

②-1 우측 선택 버튼을 눌러 표시부가 그림과 같이 변화하도록 합니다. (높임) ▶ 계속 누르고 있으면 연속으로 변화합니다.

③ 원하는 값을 설정한 후 설정 버튼을 누르면 설정된 값이 "맛솨보온 설정이 완료되었습니다" 하는 음성과 함께 자동으로 입력됩니다. (취소 버튼을 누르거나 입력없이 7초가 경과하면 기능이 취소되고 대기 상태로 돌아옵니다.)

②-2 좌측 선택 버튼을 눌러 표시부가 그림과 같이 변화하도록 합니다. (낮춤) ▶ 계속 누르고 있으면 연속으로 변화합니다.

1. 뚜껑을 열때 물이 많이 흐를 경우 : 선택 버튼을 눌러 설정값을 높여 줍니다.
2. 밥 가장자리에 밥퍼짐 현상이 생기는 경우 : 선택 버튼을 눌러 설정값을 낮춰 줍니다.

취침보온 모드 설정방법

장시간 보온을 유지할 시 밥품질(변색, 마름, 냄새등)의 저하예방을 위해 취침시간(PM 10 : 00 ~ AM 04 : 00)동안 보온온도를 저온상태로 유지하는 기능으로 필요에 따라 설정해 주십시오.

▶ 설정방법



1. 대기상태에서 설정 버튼을 7회 누르면 취침보온 설정 모드로 진입합니다.
설정 버튼을 초기에 누를시 0.3초 이상 눌러야 진입 가능합니다.
2. 취침보온 설정모드로 들어왔을 때 "취침보온 설정모드입니다. 선택버튼으로 취침 보온을 선택 또는 해제한 후 설정 버튼을 눌러주세요."하는 음성이 나옵니다. 이때 설정 취소 버튼이 켜집니다.
3. 선택 버튼을 눌러 On을 선택하면 "취침 보온이 선택되었습니다. 설정 버튼을 눌러주세요"하는 음성이 나옵니다.
원하시는 모드를 선택한 후 설정 버튼을 눌러 주십시오. 이때, 설정 버튼이 점멸하고, 취소 버튼이 켜집니다.
4. 취침보온 설정모드 진입 후 취소 버튼을 누르거나 아무런 버튼 입력없이 7초가 지나면 "시간이 초과되어 기능 설정이 취소되었습니다."하는 음성과 함께 기능이 설정되지 않고 취소되며 대기모드로 돌아옵니다.

▶ 설정 상태에서 해제방법



1. 대기상태에서 설정 버튼을 7회 누르면 취침보온 설정 모드로 진입합니다.
설정 버튼을 초기에 누를시 0.3초 이상 눌러야 진입 가능합니다.
2. 취침보온 설정모드로 들어왔을 때 "취침보온 설정모드입니다. 선택버튼으로 취침 보온을 선택 또는 해제한 후 설정 버튼을 눌러주세요."하는 음성이 나옵니다. 이때 설정 취소 버튼이 켜집니다.
3. 선택 버튼을 눌러 OFF를 선택하면 "취침 보온이 해제되었습니다. 설정 버튼을 눌러주세요"하는 음성이 나옵니다.
원하시는 모드를 선택한 후 설정 버튼을 눌러 주십시오. 이때, 설정 버튼이 점멸하고, 취소 버튼이 켜집니다.
4. 취침보온 설정모드 진입 후 취소 버튼을 누르거나 아무런 버튼 입력없이 7초가 지나면 "시간이 초과되어 기능 설정이 취소 되었습니다."하는 음성과 함께 기능이 설정되지 않고 취소되며 대기모드로 돌아옵니다.

- ▶ 본 기능을 설정시 취침시간 동안 보온온도가 저온상태로 유지되오니 취침시간에 보온이 필요하신 분은 설정하지 마십시오.
기온이 높은 여름철에는 밥이 상해서 변색되거나 냄새가 날 수 있습니다. 여름철에는 취침보온 모드 설정을 가급적 하지 마십시오.
- ▶ 본 기능은 재빨리 출하 시 해제 상태로 되어 있으니 필요에 따라 설정해 주십시오.

보온 시 냄새가 날 때

- ▶ 청소를 자주 해 주십시오. 특히, 뚜껑부의 청소상태가 나쁘면 세균이 번식하여 보온시 냄새가 날 수 있습니다.
- ▶ 외관상 깨끗하더라도 곳곳에 세균이 서식하여 보온시 냄새를 발생시킬 수 있으므로 냄새가 많이 날 경우는 물을 내출의 자동세척 논금에 맞추고 식초를 1큰술 넣은 후 뚜껑을 닫고 자동세척(자동살균세척)을 선택한 후, 고압모드에서는 고압취사 버튼을 무압모드에서는 무압취사 버튼을 눌러 주십시오.
원료 후 내출을 반드시 깨끗이 씻어 냅니다. (40쪽 참조)
- ▶ 탕이나 찜, 간편식 등의 요리를 한 후 깨끗이 씻어내지 않고 보온하면 밥에 냄새가 배어들 수 있습니다.

절전 기능 / 에너지아이 기능은 이렇게 하십시오

대기모드 절전기능이란

전원코드를 뽑지 않으면 동작하지 않는 대기상태라 할지라도 약간의 전력이 소모됩니다. 이를 대기전력이라고 하는데 이를 절감하기 위해 밥솥 내부의 전기회로를 외부 전원으로부터 차단시켜 전력 소모를 최소화 하는 기술입니다.

수동 사용방법

▶ 절전 시작방법

대기 상태에서 취소 버튼을 3초간 누르고 있으면 "절전모드를 시작합니다."하는 음성과 함께 절전기능이 설정됩니다.



▶ 절전 종료방법

방법1) 아무 버튼이나 누르면 "절전모드가 종료되었습니다."하는 음성과 함께 절전모드가 해제되고, 대기 상태로 돌아옵니다.

방법2) 뚜껑 결합 손잡이를 열거나 닫으면 "절전모드가 종료되었습니다."하는 음성과 함께 절전모드가 해제되고, 대기 상태로 돌아옵니다.

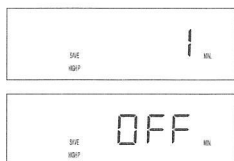


자동 절전기능 사용방법

"자동 절전기능 설정모드"에서 대기시간을 "OFF"가 아닌 값으로 선택하면 대기상태에서 선택된 시간이 경과한 후 자동으로 절전 기능이 시작됩니다. (※ 제품출고시 설정된 값은 1분입니다.)

만약 대기시간이 경과되기 전 뚜껑 결합 손잡이를 돌리거나 버튼을 누르면 대기시간이 선택된 설정값부터 다시 감소합니다.

▶ 설정방법

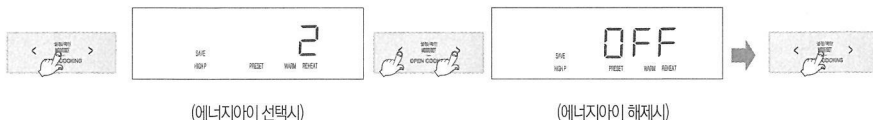


1. 대기상태에서 설정 버튼을 9회 누르면 자동 절전기능 설정모드로 진입합니다. (설정 버튼을 초기에 누를시 0.3초 이상 눌러야 진입 가능합니다.)
2. 자동 절전기능 설정모드로 들어왔을 때 "자동 절전기능 설정모드입니다. 선택버튼으로 대기시간을 선택한 후 설정 버튼을 눌러주세요"하는 음성이 나옵니다. 이때, 설정, 취소 버튼이 켜집니다.
3. 선택 버튼을 눌러 OFF를 선택하면 절전기능이 해제되어 자동 절전기능을 지원하지 않는 상태로 됩니다. 원하시는 시간 설정 후 설정 버튼을 눌러 주십시오. 이때, 설정 버튼이 점멸하고 취소 버튼이 켜집니다.
4. 자동 절전기능 설정모드 진입 후 아무런 버튼 입력없이 7초가 지나면 "시간이 초과되어 기능 설정이 취소되었습니다."하는 음성과 함께 기능이 설정되지 않고 취소되며 대기모드로 돌아옵니다.

에너지아이 기능

보온, 예약 중도전서가 자동으로 주변의 밝기를 인식하여 밥솥의 에너지 소비를 최소화 하는 기능 입니다.

현재 절전모드에 진입하는 밝기(2단계) 보다 더 어두운 곳에서 절전모드에 진입하기를 원하면 1단계를 설정하고, 더 밝은 곳에서 절전모드에 진입하기를 원하면 3단계를 설정하십시오. (제품 출고시 설정 값은 2입니다.)



(에너지아이 선택시)

(에너지아이 해제시)

1. 대기상태에서 설정 버튼을 13회 누르면 에너지아이 기능 설정모드로 진입합니다. (설정 버튼을 초기에 누를 시 0.3초 이상 눌러야 진입 가능합니다.)
2. 에너지아이 기능 설정모드로 들어왔을 때 "에너지아이 설정모드입니다. 선택버튼으로 에너지아이 설정을 선택 또는 해제 한 후 설정 버튼을 눌러주세요."하는 음성이 나옵니다. 이때, 설정, 취소 버튼이 켜집니다.
3. 선택 버튼을 누를 때마다 에너지아이 기능이 3단계 → OFF → 1단계 → 2단계 → 3단계로 선택되고 OFF가 표시되면 "에너지아이 기능이 해제되었습니다."하는 음성이 나옵니다. 이때, 설정 버튼이 점멸하고 취소 버튼이 켜집니다.
4. 원하는 단계를 선택한 후, 설정 버튼을 누르면 "에너지아이 설정이 완료되었습니다."하는 음성과 함께 저장됩니다.
5. 에너지아이 기능 설정모드 진입 후 취소 버튼을 누르거나 아무런 버튼 입력없이 7초가 지나면 "시간이 초과되어 기능 설정이 취소되었습니다."하는 음성과 함께 기능이 설정되지 않고 취소되며 대기상태로 돌아옵니다.

화면조명 절전기능 / 버튼 잠금기능 / 취사 잔여시간 표시기능은 이렇게 하십시오

화면조명 절전기능

대기, 취사, 보온, 예약 취사 중 화면의 밝기를 적절히 조절하는 기능입니다.
(화면조명 절전기능 On상태에서 버튼 조명이 꺼지면 화면이 어두워집니다.)

- ▶ 기능 설정 및 해제 방법
(※제품출고시 설정된 값은 On 입니다.)



1. 대기상태에서 설정 버튼을 10회 누르면 화면조명 절전기능 설정모드로 진입합니다.
(설정 버튼을 초기에 누를 시 0.3초 이상 눌러야 진입 가능합니다.)
2. 화면조명 절전기능 설정모드로 들어왔을 때 "화면 조명 절전기능 설정모드입니다. 선택버튼으로 화면 조명 절전기능을 선택 또는 해제한 후 설정 버튼을 눌러주세요."하는 음성이나옵니다. 이때, 설정, 취소 버튼이 켜집니다.
3. 선택 버튼을 누를 때마다 화면조명 절전기능이 선택 또는 해제되고 "화면조명 절전기능이 선택되었습니다. 설정 버튼을 눌러주세요." 또는 "화면조명 절전기능이 해제되었습니다. 설정 버튼을 눌러주세요."하는 음성이나옵니다. 이때, 설정 버튼이 점멸하고, 취소 버튼이 켜집니다.
4. 설정 버튼을 누르면 "화면조명 절전기능 설정이 완료되었습니다."하는 음성과 함께 설정이 저장됩니다.
5. 화면조명 절전기능 설정모드 진입 후 취소 버튼을 누르거나 아무런 버튼 입력없이 7초가 지나면 "시간이 초과되어 기능 설정이 취소되었습니다."하는 음성과 함께 기능이 설정되지 않고 취소되어 대기상태로 돌아갑니다.

버튼 잠금기능

청소 시나 어린이 접촉에 의한 오동작을 방지하기 위해 버튼잠금(LOCK)을 설정할 수 있는 기능입니다.

▶ 설정방법



1. 취사, 예약, 보온, 재가열 중이나 대기상태에서 자동세척/잠금(2초) 버튼을 2초 이상 누르면 버튼 잠금이 설정됩니다.
2. 버튼 잠금이 설정 되었을때, "버튼 잠금이 선택 되었습니다."하는 음성이나옵니다. 이때, 화면에 버튼 잠금 표시가 깜빡거립니다.

▶ 해제방법



1. 버튼 잠금이 설정된 상태에서 자동세척/잠금(2초) 버튼을 2초 이상 누르면 버튼 잠금이 해제 됩니다.
2. 버튼 잠금이 해제 되었을때, "버튼 잠금이 해제 되었습니다."하는 음성이나옵니다. 이때, 화면에 버튼잠금 표시가 사라집니다.

- ※ 버튼 잠금이 설정된 상태에서 자동세척/잠금 버튼을 제외한 다른 버튼을 누를 경우, "버튼 잠금이 동작중입니다."하는 음성과 부저음이 나옵니다.
- ※ 버튼 잠금이 설정된 상태에서 전원 OFF후 재인사 시 버튼 잠금기능이 해제 됩니다.

취사 잔여시간 표시 기능

취사 진행 중 주기적으로 나타나는 취사 잔여시간 표시를 선택 또는 해제 할 수 있습니다.
(취사 중 표시되는 잔여시간은 취사 용량 및 진행 상태에 따라 실제 취사 시간과 다를 수 있습니다.)

1. 대기상태에서 설정 버튼을 11회 누르면 취사 잔여시간 표시 모드로 진입합니다.
(설정 버튼을 초기에 누를 시 0.3초 이상 눌러야 진입 가능합니다.)
2. 취사 잔여시간 설정모드로 들어왔을 때 "취사 잔여시간 표시 설정모드입니다. 선택버튼으로 취사 잔여시간 표시 모드를 선택 또는 해제 한 후 설정 버튼을 눌러주세요."하는 음성이나옵니다.
3. 선택 버튼을 누를 때마다 취사 잔여 시간 표시기능이 선택 또는 해제되고, "취사 잔여시간 표시 모드가 선택되었습니다." 또는 "취사 잔여시간 표시 모드가 해제되었습니다."하는 음성이나옵니다. 이때, 설정 버튼이 점멸하고 취소 버튼이 켜집니다.
원하는 모드를 선택한 후, 설정 버튼을 눌러주세요.
4. 취사 잔여시간 표시 설정 모드 진입 후, 취소 버튼을 누르거나 아무런 버튼 입력없이 7초가 지나면 "시간이 초과되어 기능 설정이 취소 되었습니다."하는 음성과 함께 기능이 설정되지 않고, 취소되면 대기상태로 돌아갑니다.



※ 취사 잔여시간 표시기능 선택시
(초기값 설정상태로 되어 있습니다.)



※ 취사 잔여시간 표시기능 해제시

고장신고 전에 확인하십시오

▼ 제품에 이상이 생겼을 경우에는 고객센터(1588-8888)로 문의하시기 전에 아래 사항을 확인해 주십시오.

증상	확인사항	조치사항
뚜껑 결합 손잡이가 “스무입” 방향으로 움직이지 않을 때	<ul style="list-style-type: none"> 고압 취사 또는 요리 중에 뚜껑 결합 손잡이를 돌리지 않았습니까? 증기가 완전히 배출되지 않은 상태에서 뚜껑 결합 손잡이를 돌리지 않았습니까? 	<ul style="list-style-type: none"> 고압 취사 또는 요리 중에는 뚜껑이 열리지 않습니다. 뚜껑을 강제로 열지 마십시오. 부득이한 경우는 취소 버튼을 0.3초간(내술 온도가 높으면 1.5초간) 눌러 취소시킨 다음 압력추를 찌혀 증기를 완전히 빼낸 후 열어 주십시오. 압력추를 찌혀 증기를 완전히 빼낸 후 뚜껑을 열어 주십시오.
뚜껑 결합 손잡이가 “스무입” 방향으로 완전히 돌아갔는데도 뚜껑이 열리지 않을 경우		<ul style="list-style-type: none"> 압력 때문입니다. 압력추를 찌혀 증기를 완전히 빼낸 후 뚜껑을 열어 주십시오.
예약 취반 중 알람음과 함께 “고압” 또는 “무압” 표시가 깜빡일 때	<ul style="list-style-type: none"> 뚜껑 결합 손잡이를 “고압 슴” 또는 “무압 슴” 방향으로 완전히 돌리셨습니까? 	<ul style="list-style-type: none"> 뚜껑 결합 손잡이를 완전히 “고압 슴” 또는 “무압 슴” 방향으로 돌립니다.
뚜껑 사이로 증기가 누설되거나 “삐”하는 휘파람 소리가 날 때	<ul style="list-style-type: none"> 패킹에 이물질(밥알 등)이 묻어있지 않습니까? 패킹이 낡지 않았습니까? 	<ul style="list-style-type: none"> 패킹을 행주나 부드러운 헝겊으로 깨끗이 닦은 후 사용하십시오. 패킹 주변은 항상 깨끗이 유지시켜 주십시오. 증기가 누설되면 곧바로 취소 버튼을 0.3초간(내술 온도가 높으면 1.5초간) 눌러 증기를 빼낸 후 전원플러그를 뽑아 사용을 중지하고 고객센터(1588-8888)로 문의하십시오. 패킹은 사용 방법 및 횟수에 따라 1년~3년 정도 사용 후 교환하여 주십시오. 낡은 패킹을 계속하여 사용시 증기가 누설되어 압력 취사가 되지 않을 수 있습니다.
취사 또는 요리 중 취소 버튼이 눌러지지 않을 때	<ul style="list-style-type: none"> 내술의 내부가 뜨겁지 않습니까? 버튼접금이 설정되어 있지 않습니까? 	<ul style="list-style-type: none"> 취사 또는 요리 중 부득이하게 취소할 경우, 내술 내부 온도가 높으면 안전을 위해 취소 버튼을 0.3초간(내술 온도가 높으면 1.5초간) 눌러 취사 또는 요리가 취소됩니다. 고압 취사 또는 요리가 취소되면 자동증기배출장치로 증기가 배출되면서 내용물이 비산할 수 있으므로 얼굴과 손 등에 화상을 입을 수 있으니 주의하십시오. 자동세척/점금 버튼을 2초 이상 눌러 버튼접금 기능을 해제하여 주십시오.
취사나 보온시 이상한 소음이 날 때	<ul style="list-style-type: none"> 취사시 비람부는 소리(“붕”)가 나지 않습니까? 취사 및 보온중 “찌”하는 소리가 납니까? 	<ul style="list-style-type: none"> 내부 부품의 열을 식혀주기 위해 송풍모터가 돌아가는 소리입니다. 정상입니다. 취사 및 보온중 “찌”하는 소리는 H 압력배출이 동작 될 때 나는 소리입니다. 정상입니다.
현미가 제대로 발아되지 않을 때	<ul style="list-style-type: none"> 정격용량 이상의 현미를 넣고 발아시키지 않았습니까? 묵은 현미를 사용하지 않았습니까? 	<ul style="list-style-type: none"> 정격용량의 현미를 넣어주십시오. 묵은 현미나 오염된 현미를 사용했을 때 발아율이 떨어질 수 있습니다. (4쪽 현미 구입방법 참조)
버튼 입력시 “ㄹ” 표시가 나타날 때	<ul style="list-style-type: none"> 내술이 제품에 들어 있습니까? 220V(전원)에 사용하지 않았습니까? 	<ul style="list-style-type: none"> 내술이 들어 있지 않은 상태에서는 버튼조작이 되지 않습니다. 내술을 넣어 주십시오. 본 제품은 120V 전용 제품입니다. 전원을 바르게 사용하십시오.
취사, 예약 등의 버튼이 작동되지 않고 “E01” 표시가 나타날 때	<ul style="list-style-type: none"> 뚜껑 결합 손잡이를 “고압 슴” 또는 “스무입” 방향으로 확실하게 돌리셨습니까? “고압” 또는 “무압” 표시가 나타나 있습니까? 	<ul style="list-style-type: none"> 뚜껑 결합 손잡이를 완전히 “고압 슴” 또는 “스무입” 방향으로 확실하게 돌립니다. 뚜껑 결합 손잡이가 완전히 체결되지 않으면 취사, 예약 버튼이 작동되지 않습니다.
“J” “→” “○” 표시와 “▶”가 교차로 점멸 할 때	<ul style="list-style-type: none"> 뚜껑이 열려있습니까? 	<ul style="list-style-type: none"> 고압/무압 취사, 보온/재가열, 예약을 하실 때는 뚜껑을 닫고 진행해 주십시오. 취사 중 뚜껑을 닫지 않으면 뜨거운 증기로 인해 화상의 위험이 있습니다.
“E 10” 표시가 나타날 때	<ul style="list-style-type: none"> 취사 중 제품의 전원이 10분 이상 차단되었습니까? 	<ul style="list-style-type: none"> 취소버튼을 눌러 “E10” 표시를 해제한 후 다시 취사해 주십시오.

▼ 제품에 이상이 생겼을 경우에는 고객센터(1588-8899)로 문의하시기 전에 아래 사항을 확인해 주십시오.

증상	확인사항	조치사항
밥이 심하게 늘을 때	<ul style="list-style-type: none"> 온도감지기, 내솥 외면에 밥알이 심하게 늘어 붙어 있거나 이물질이 있지는 않습니까? "맞춤 취사" 기능을 설정하지 않으셨습니까? 	<ul style="list-style-type: none"> 온도감지기, 내솥외면의 이물질들을 제거해 주십시오. (31~32쪽 참조) 필요에 따라 맞춤취사 기능을 설정한 후 취사하여 주십시오. (41쪽 참조)
장시간동안 취사가 완료되지 않고 "E03" 표시가 나타날 때	<ul style="list-style-type: none"> 220V용(전원에 사용하지 않으셨습니까?) 	<ul style="list-style-type: none"> 제품에 이상이 생겨터단전, 열량 부족 등 장시간 밥이 완료되지 않을 때 나타나는 표시입니다. 전원을 차단후 고객센터(1588-8899)로 문의하십시오. 본 제품은 120V 전용 제품입니다. 전원을 바르게 사용하십시오.
예약 취사 시간이 맞지 않을 때	<ul style="list-style-type: none"> 현재 시간이 맞습니까? 오전, 오후를 잘못 선택하지 않았습니까? 예약시간을 13시간 이상으로 선택하지 않았습니까? 	<ul style="list-style-type: none"> 현재시간을 맞추지 않으면 예약시간에 취사가 완료 되지 않습니다. 현재시간을 맞추십시오. (35쪽 참조) 오전, 오후를 확인하십시오. 최대 예약시간은 13시간입니다. (52쪽 참조)
취사 직후나 보온 중 냄에서 이상한 냄새가 날 때	<ul style="list-style-type: none"> 닭집, 갈비집 등의 요리를 하신 후 청소를 깨끗이 하셨습니까? 	<ul style="list-style-type: none"> 31쪽을 참조하여 뚜껑부의 패킹을 깨끗이 닦아낸 후 사용하여 주십시오.
뚜껑이 닫히지 않을 때	<ul style="list-style-type: none"> 뚜껑 결합 손잡이가 () "스 무압" 방향으로 완전히 돌려졌습니까? 내솥에 밥이나 뜨거운 음식물이 들어 있지 않습니까? 내솥을 본체에 완전히 넣었습니까? 	<ul style="list-style-type: none"> 뚜껑 결합 손잡이를 "스 무압" 방향으로 완전히 돌리고 닫아 주십시오. 압력추를 젖힌 다음 뚜껑을 닫습니다. 내솥에 부착되어 있는 내솥 손잡이를 좌우로 돌려 본체에 완전히 안착시킵니다.
"E.L.00" 변경이 가면서 표시가 나타날 때	<ul style="list-style-type: none"> 마이크 전원에 이상이 있을때 나타납니다. 	<ul style="list-style-type: none"> 전원을 차단후 고객센터(1588-8899)로 문의하십시오.
"E.L.00" 변경이 가면서 표시가 나타날 때	<ul style="list-style-type: none"> 환경센서에 이상이 있을때 나타납니다. 	<ul style="list-style-type: none"> 전원을 차단후 고객센터(1588-8899)로 문의하십시오.
"E.L.F" 표시가 나타날 때	<ul style="list-style-type: none"> 마이크 내부 메모리에 이상이 있을때 나타납니다. 	<ul style="list-style-type: none"> 전원을 차단후 고객센터(1588-8899)로 문의하십시오.
취사, 보온/제거열 버튼 입력시, 보온 동작 중 "H.F.", 취사 동작 중 "H.F." 표시가 나타날 때		<ul style="list-style-type: none"> 전원 또는 제품의 이상 점검 가능입니다. 지속적으로 표시가 나타날 경우에는 고객센터(1588-8899)로 문의 하십시오.
밥이 되지 않을 때	<ul style="list-style-type: none"> 취사 버튼을 눌렀습니까? 취사중 정전이 되지 않았습니까? 	<ul style="list-style-type: none"> 원하는 메뉴선택 후 반드시 취사 버튼을 1회 눌러 표시부에 "E" 표시가 나타나는지 확인하십시오. 정전보상 기능에 대해서는 35쪽을 참조하십시오.
밥이 설이거나 파석할 때 또는 총알이 될 때	<ul style="list-style-type: none"> 계량컵을 사용하셨습니까? 물 조절은 정확히 하셨습니까? 쌀을 깨끗이 씻었습니까? 쌀을 정시간 불린 후 취사하셨습니까? 쌀을 개봉한지 오래되어 너무 말라있지 않았습니까? 자동세척을 정기적으로 하셨습니까? 	<ul style="list-style-type: none"> 37~38쪽을 참조하여 올바르게 사용하십시오. 물을 받는고 정도 더 넣고 취사하십시오. 40쪽을 참조하여 올바르게 사용하십시오.
"E.L.1" 또는 "E.L.2" 표시가 나타날 때	<ul style="list-style-type: none"> 스마트 점검장치에 이상이 있을 때 나타납니다. 	<ul style="list-style-type: none"> 전원을 차단 후 고객센터(1588-8899)로 문의하십시오.

고장신고 전에 확인하십시오

▼ 제품에 이상이 생겼을 경우에는 고객센터(1588-8899)로 문의하시기 전에 아래 사항을 확인해 주십시오.

증상	확인사항	조치사항
콩(잡곡/현미)이 설일 때	<ul style="list-style-type: none"> • 콩(잡곡/현미)이 너무 마르지 않았습니까? 	<ul style="list-style-type: none"> • 콩(잡곡/현미)을 불리거나 삶아서 잡곡메뉴에서 취사를 하십시오. 잡곡의 종류에 따라 설일 수도 있습니다.
밥이 너무 질거나 된밥일 때	<ul style="list-style-type: none"> • 메뉴 선택은 맞게 하셨습니까? • 물 조절은 정확히 하셨습니까? • 뜬을 들이는 상태에서 뚜껑을 열지는 않았습니까? 	<ul style="list-style-type: none"> • 원하는 메뉴를 바르게 선택하십시오. • 물 조절을 정확히 하십시오. (37-쪽 참조) • 취사 완료음이 울린 후 입력이 완전히 제거된 다음 뚜껑을 열고 밥을 섞어주십시오.
취사 도중 밥물이 넘칠 때	<ul style="list-style-type: none"> • 계량컵을 사용하셨습니까? • 물 조절은 정확히 하셨습니까? • 메뉴 선택을 정확히 하셨습니까? 	<ul style="list-style-type: none"> • 37-쪽을 참조하여 올바르게 사용하십시오.
보온 중 냄새가 날 때	<ul style="list-style-type: none"> • 뚜껑을 꼭 닫았습니까? • 보온중 전원플러그가 콘센트에서 빠지지 않았습니까? • 12시간 이상 보온하였거나 너무 적은 밥을 보온하지 않았습니까? • 주걱이나 식은밥 혹은 다른 종류의 밥을 넣어서 보온하지 않았습니까? 	<ul style="list-style-type: none"> • 뚜껑을 완전히 닫아주십시오. • 보온 중 전원플러그를 항상 꽂아 주십시오. • 보온시간은 가능한 12시간 이내로 하십시오. • 백미 이외의 메뉴와 식은밥은 보온하지 마십시오.
"E_ _" "E_P" "E_ _" 표시가 나타날 때	<ul style="list-style-type: none"> • 온도감지기에 이상이 있을 때 나타납니다. 	<ul style="list-style-type: none"> • 전원을 차단 후 고객센터(1588-8899)로 문의하십시오.
"E_F" 표시가 깜빡일 때	<ul style="list-style-type: none"> • 냉각팬에 이상이 있을 때 나타납니다. 	<ul style="list-style-type: none"> • 전원을 차단 후 고객센터(1588-8899)로 문의하십시오.
보온 중 보온경과시간 표시가 깜빡일 때	<ul style="list-style-type: none"> • 보온 후 24시간이 경과하지 않으셨습니까? 	<ul style="list-style-type: none"> • 보온 24시간 경과 이후부터 보온 경과 시간을 깜빡이게 표시하여 보온이 정시간 경과 되었음을 알립니다.
보온중 밥이 많이 식었거나 물이 많이 흐를 때	<ul style="list-style-type: none"> • 보온을 취침보온모드로 설정하지 않으셨습니까? 	<ul style="list-style-type: none"> • 필요에 따라 취침보온모드를 해제 또는 설정한 후 보온하여 주십시오.
"E_d0" 표시가 나타날 때	<ul style="list-style-type: none"> • 취사 완료 후 전원이 인가된 상태에서 한번도 뚜껑 결합손잡이를 "↓"방향으로 돌리지 않고 보온이 취소된 상태(대기상태)에서 취사 버튼을 누르지 않으셨습니까? 	<ul style="list-style-type: none"> • 뚜껑 결합 손잡이를 "↑"방향으로 돌린 뒤 다시 "고압 ↓"방향으로 돌려 주십시오.
"E_c0" 표시가 나타날 때	<ul style="list-style-type: none"> • 분리형 커버가 장착되어 있습니까? 	<ul style="list-style-type: none"> • 분리형 커버를 장착해 주십시오. (31쪽 참조) • 분리형 커버가 장착된 상태에서 "E_c0" 표시가 계속 점멸할 경우 고객센터(1588-8899)로 문의하십시오.
보온 중 경고음이 울리거나 보온 중 재가열이 되지 않을 때	<ul style="list-style-type: none"> • 분리형 커버가 장착되어 있습니까? 	<ul style="list-style-type: none"> • 분리형 커버를 장착해 주십시오. (31쪽 참조)
전원코드 연결 후 전원이 들어오지 않을 때	<ul style="list-style-type: none"> • 대기전력 차단 스위치가  (ON)으로 되어 있습니까? 	<ul style="list-style-type: none"> • 대기전력 차단 스위치를  (OFF)에서  (ON)으로 변경해 주십시오. (30쪽 참조)

요리안내

※ 상세 요리 재료 손질법은 쿠크홈페이지(www.cuckoo.co.kr)를 참조하세요.

※ 취사 후 내솥 세척시 31쪽의 유의사항을 참조하여 주십시오.

카테고리	요리명	요리 재료	요리 방법
백미	백미	쌀10컵(150g)	1. 깨끗이 씻은 쌀을 내솥에 넣고 백미 물금 10까지 물을 부어 주십시오. 2. 뚜껑을 잠그고 선택 버튼을 눌러 '백미, 메뉴를 선택한 후 고압취사 버튼을 눌러 주십시오.
	완두콩밥	쌀3컵(450g), 완두콩 1/2컵(75g), 정종 1T, 소금 1.5g ※ 콩은 삶아서 취사하십시오	1. 깨끗이 씻은 쌀과 준비한 재료를 내솥에 넣고 백미 물금 3까지 물을 부어 주십시오. 2. 그 위에 완두콩을 얹고 뚜껑을 잠근 뒤 선택 버튼을 눌러 '백미, 메뉴를 선택한 후 고압취사 버튼을 눌러 주십시오.
잡곡	보리밥	쌀 2컵(300g), 보리쌀 1컵(150g)	1. 깨끗이 씻은 쌀과 보리쌀을 내솥에 넣고 잡곡 물금 3까지 물을 부어 주십시오. 2. 뚜껑을 잠그고 선택 버튼을 눌러 '잡곡, 메뉴를 선택한 후 고압취사 버튼을 눌러 주십시오.
	오곡밥	쌀2+1/3컵(350g), 조 1/3컵(50g), 찹쌀 2/3컵(100g), 팥 1/3컵(50g), 수수 1/3컵(50g)	1. 깨끗이 씻은 쌀과 잡곡을 내솥에 넣고 잡곡 물금 4까지 물을 부어 주십시오. 2. 그 위에 삶아둔 팥을 얹고, 뚜껑을 잠근 뒤 선택 버튼을 눌러 '잡곡, 메뉴를 선택한 후 고압취사 버튼을 눌러 주십시오.
현미 발아	Fresh 발아 현미밥	현미6컵(900g)	1. 깨끗이 씻은 현미를 내솥에 넣고 현미 물금 6까지 물을 부어 주십시오. 2. 뚜껑을 잠그고 선택 버튼을 눌러 '현미/발아'를 선택한 후 현미발아 시간을 3시간으로 설정한 뒤 고압취사 버튼을 눌러 주십시오.
	현미팔발	현미 1컵(150g), 쌀 2컵(300g), 팥 1/3컵(50g) ※ 콩은 삶아서 취사하십시오.	1. 깨끗이 씻은 현미를 내솥에 넣고 현미 물금 3까지 물을 부어 주십시오. 2. 뚜껑을 잠그고 선택 버튼을 눌러 '현미/발아'를 선택한 후 현미발아 시간을 0시간으로 설정한 뒤 고압취사 버튼을 눌러 주십시오.
	닭기슴살 noch차밥	현미 2컵(300g), 녹차잎 3g, 녹차가루 10g, 닭기슴살 4쪽, 올리브오일 약간, 소금 약간, 후추 약간, 셀러리 5g, 라임 약간, 로즈마리 약간	1. 깨끗이 씻어둔 쌀과 준비한 재료를 내솥에 넣고 현미 물금 2까지 물을 부어 주십시오. 2. 뚜껑을 잠그고 선택 버튼을 눌러 '현미/발아'를 선택한 후 현미발아 시간을 3시간으로 설정한 뒤 고압취사를 눌러 주십시오. 3. 취사가 완료되면 준비해둔 양념장을 올려 비벼 드십시오. → 상세 요리 재료 손질법은 쿠크홈페이지(www.cuckoo.co.kr)를 참조하세요.
	머쉬룸 티안	현미 2컵(300g), 브라운그라베스소스 20g, 소금 약간, 잿맛 2장, 호박 1/3개, 해송이버섯 1팩	1. 깨끗이 씻어둔 쌀과 준비한 재료를 내솥에 넣고 현미 물금 2까지 물을 부어 주십시오. 2. 뚜껑을 잠그고 선택 버튼을 눌러 '현미/발아'를 선택한 후 현미발아 시간을 3시간으로 설정한 뒤 고압취사를 눌러 주십시오. 3. 취사가 완료되면 준비해둔 양념장을 올려 비벼 드십시오. → 상세 요리 재료 손질법은 쿠크홈페이지(www.cuckoo.co.kr)를 참조하세요.
콩나물밥	콩나물밥	현미 2컵(300g), 새싹채소 약간 ※ 약고추장: 고추장 1/2컵(75g), 다진소고기 40g, 참기름 1T, 꿀 1T, 설탕 1T, 물 1/3컵(80g)	1. 깨끗이 씻은 쌀을 내솥에 넣고 무알백미 물금 3까지 물을 부은 후, 그 위에 재료를 올려 주십시오. 2. 뚜껑을 닫고 핸들손잡이를 무알모드로 돌려 주십시오. 3. 선택버튼으로 '무알백미'를 선택한 후 무알 취사 버튼을 눌러 주십시오. 4. 취사가 완료되면 준비해둔 양념장을 올려 비벼 드십시오.
	무밥	쌀 3컵(450g), 무 150g 양념장: 간장 4큰술, 고춧가루 1/2큰술, 깨소금 2작은술, 다진파 2큰술, 다진마늘 1/2큰술, 참기름 1작은술	1. 깨끗이 씻은 쌀을 내솥에 넣고 무알백미 물금 3까지 물을 부은 후, 그 위에 재료를 올려 주십시오. 2. 뚜껑을 닫고 핸들손잡이를 무알모드로 돌려 주십시오. 3. 선택버튼으로 '무알백미'를 선택한 후 무알 취사 버튼을 눌러 주십시오. 4. 취사가 완료되면 준비해둔 양념장을 올려 비벼 드십시오.
건강죽	흰죽	쌀 0.5~2.0컵	1. 내솥에 준비된 재료를 넣고 용량에 따라 적당한 물금까지 물을 부어 주십시오. 흰죽 - 쌀 1컵(150g): 내솥 표기 흰죽 물금 10에 맞음. 쌀 1.5컵(225g): 내솥 표기 흰죽 물금 1.5에 맞음. 쌀 2컵(300g): 내솥 표기 흰죽 물금 20에 맞음. (흰죽 취사 시 최대 용량은 계량컵 기준 쌀 2컵(300g)입니다.) 묽은죽 - 쌀 0.5컵(75g): 내솥 표기 묽은죽 물금 0.5에 맞음. 쌀 1컵(150g): 내솥 표기 묽은죽 물금 10에 맞음. (묽은죽 취사 시 최대 용량은 계량컵 기준 쌀 1컵(150g)입니다.) 2. 뚜껑을 닫고 핸들 손잡이를 무알모드로 돌리고 선택 버튼을 눌러 '건강죽'을 선택한 후 시간을 설정한 뒤 무알취사 버튼을 눌러 주십시오. (흰죽 1컵: 35분, 흰죽 1.5컵: 50분, 흰죽 2컵: 55분, 묽은죽 0.5컵: 30분, 묽은죽 1컵: 55분)
	잔죽	쌀 1컵(150g), 잔 1/2컵(75g), 소금 약간	
	전복죽	쌀 1컵(150g), 전복 1개, 참기름 1T, 소금 약간	
	특미닭죽	쌀 1컵(150g), 닭 100g, 닭국물 300cc, 청고추/홍고추 1개씩, 소금 약간 양념장: 간장 2T, 다진파 1T, 다진마늘 1T, 참기름 2, 깨소금 약간, 후추 약간	1. 내솥에 준비된 재료를 넣고 용량에 따라 적당한 물금까지 물을 부어 주십시오. (잔죽, 특미닭죽, 팔죽: 흰죽 물금 1.5, 전복죽: 흰죽 물금 1) 2. 뚜껑을 닫고 핸들 손잡이를 무알모드로 돌리고 선택 버튼을 눌러 '건강죽'을 선택한 후 시간을 설정한 뒤 무알취사 버튼을 눌러 주십시오. (잔죽: 45분, 전복죽: 40분, 특미닭죽: 45분, 팔죽: 45분)
	팔죽	쌀 1컵(150g), 팥 1/3컵(50g), 찹쌀가루 2/3컵(100g)	

요리 종류	시간설정		메뉴선택	요리 재료	요리 방법
	고압찜	무압찜			
시루떡	45분	45분	고압찜 무압찜	멥쌀가루 5컵(750g), 팥 2컵(300g), 소금 1큰술, 설탕 5큰술, 물 3큰술	1. 내솥에 준비된 재료를 넣어주십시오. → 상세요리 재료 손질법은 쿠쿠 홈페이지(www.cuckoo.co.kr)를 참조하세요. 2. 뚜껑을 닫고 핸들 손잡이를 고압모드로 돌리고 선택 버튼을 눌러 「고압찜」을 선택한 후 찜시간을 설정한 뒤 고압취사 버튼을 눌러 주십시오. 뚜껑을 닫고 핸들 손잡이를 무압모드로 돌리고 선택 버튼을 눌러 「무압찜」을 선택한 후 찜시간을 설정한 뒤 무압취사 버튼을 눌러 주십시오.
갈비찜	40분	60분		쇠갈비(돼지갈비) 1.2kg, 정종 3큰술, 진간장 5큰술, 다진마늘 1큰술, 참기름 1큰술, 양파즙 3큰술, 배즙 3큰술, 설탕 3큰술, 다진파 5큰술, 깨소금 1큰술, 후춧가루 1작은술, 당근 1개, 밤 10개, 은행 20개, 잣가루 1큰술	
닭찜	45분	50분		닭 1마리(1kg), 감자 100g, 당근 100g, 설탕 3큰술, 다진파 1큰술, 다진마늘 1큰술, 진간장 6큰술, 생강즙 1큰술, 후춧가루 ½작은술, 깨소금 1큰술, 참기름 1.5작은술	
수육	30분	45분		돼지고기(사태 또는 삼겹살) 400g, 생강 1개, 마늘 약간, 양파 1개, 대파 1개, 김치 약간	
오향장육	40분	55분		돼지고기 700g, 간장 1/3컵(60ml), 설탕 2큰술, 무명실 조금 오향: 통후추 6알, 통깨피 7cm, 팔각 4개	
갑오징어 조림	20분	30분		오징어 2마리, 시금치 140g, 당근 150g, 달걀 2개, 소금 약간, 참기름 약간, 밀가루 약간 양념장: 고추장 2큰술, 간장 2큰술, 설탕 1큰술, 청주 1큰술, 참기름 1작은술, 고춧가루 1작은술	
스테이크	25분	35분		고기(스테이크용) 500g, 스테이크 소스 약간, 소금 약간, 후춧가루 약간	
꽃게찜	30분	30분		꽃게 2마리, 쇠고기 150g, 두부 1/2모, 청 홍고추 반개씩, 달걀노른자 반개분, 밀가루 약간	

요리안내

요리종류	시간설정		메뉴선택	요리재료	요리방법
	고압찜	무압찜			
생선찜	25분	45분	고압찜 무압찜	도미 1마리, 쇠고기 50g, 표고버섯 3장, 석이버섯 2장, 홍고추 1개, 달걀 1개, 파 약간, 마늘 약간, 간장 약간, 깨소금 약간, 식용유 약간, 참기름 약간, 소금 약간, 후춧가루 약간	1. 내솥에 1.5컵의 물을 붓고 찜판을 넣은 뒤, 준비한 재료를 올려 주십시오. → 상세요리 재료 손질법은 쿠쿠 홈페이지(www.cuckoo.co.kr)를 참조하세요.
대합찜	35분	35분		대합 4개, 쇠고기 30g, 달걀흰자 1개분, 달걀 1개, 다진파 2작은술, 다진마늘 1작은술, 소금 1/2 작은술, 후춧가루 약간	2. 뚜껑을 닫고 핸들 손잡이를 고압모드로 돌리고 선택 버튼을 눌러 「고압찜」을 선택한 후 찜시간을 설정한 뒤 고압취사 버튼을 눌러 주십시오.
두부찜	15분	25분		두부 1모, 소금 약간, 양념장: 고춧가루 1큰술, 다진마늘 1큰술, 파 1뿌리, 참기름 약간, 깨소금 약간, 실고추 약간, 진간장 3큰술	2. 뚜껑을 닫고 핸들 손잡이를 무압모드로 돌리고 선택 버튼을 눌러 「무압찜」을 선택한 후 찜시간을 설정한 뒤 무압취사 버튼을 눌러 주십시오.
약밥	30분	40분		찰쌀 3컵, 건포도 60g, 밤 15개, 대추 10개, 잣 1큰술, 흑설탕 100g, 진간장 1큰술, 참기름 3큰술, 소금 약간, 계핏가루 1/2작은술	1. 내솥에 준비된 재료를 넣어주십시오. → 상세요리 재료 손질법은 쿠쿠 홈페이지(www.cuckoo.co.kr)를 참조하세요.
잡채	20분	20분		당면 250g, 피망(청 홍) 각각 1각 1개, 당근 100g, 양파 100g, 시금치 약간, 팽이버섯 100g, 어묵 100g, 식용유 2큰술 양념장: 설탕 약간, 간장 약간, 참기름 약간, 통깨, 깨소금 약간	2. 뚜껑을 닫고 핸들 손잡이를 고압모드로 돌리고 선택 버튼을 눌러 「고압찜」을 선택한 후 찜시간을 설정한 뒤 고압취사 버튼을 눌러 주십시오.
만두찜	15분	20분		만두 20개	2. 뚜껑을 닫고 핸들 손잡이를 무압모드로 돌리고 선택 버튼을 눌러 「무압찜」을 선택한 후 찜시간을 설정한 뒤 무압취사 버튼을 눌러 주십시오.
가지찜	15분	15분		가지 2개 양념장: 진간장 1큰술, 붉은고추 1/2개, 풋고추 1/2개, 고춧가루 1/4큰술, 식초 1/2큰술, 깨소금 약간, 파 1/4뿌리, 마늘 2쪽, 설탕 1작은술	1. 내솥에 1.5컵의 물을 붓고 찜판을 넣은 뒤, 준비한 재료를 올려 주십시오. → 상세요리 재료 손질법은 쿠쿠 홈페이지(www.cuckoo.co.kr)를 참조하세요.
호박찜	15분	15분		호박 1개 양념장: 진간장 2큰술, 다진파 1큰술, 참기름 1/2큰술, 고춧가루 1/2큰술, 실고추 약간, 설탕 1작은술, 다진마늘 1큰술, 깨소금 1/2큰술	2. 뚜껑을 닫고 핸들 손잡이를 고압모드로 돌리고 선택 버튼을 눌러 「고압찜」을 선택한 후 찜시간을 설정한 뒤 고압취사 버튼을 눌러 주십시오.
밤찜	25분	40분		밤 30개	2. 뚜껑을 닫고 핸들 손잡이를 무압모드로 돌리고 선택 버튼을 눌러 「무압찜」을 선택한 후 찜시간을 설정한 뒤 무압취사 버튼을 눌러 주십시오.
고구마찜	25분	40분		고구마 5개 ※ 큰 고구마(150g 이상)는 반으로 잘라서 조리하십시오.	2. 뚜껑을 닫고 핸들 손잡이를 무압모드로 돌리고 선택 버튼을 눌러 「무압찜」을 선택한 후 찜시간을 설정한 뒤 무압취사 버튼을 눌러 주십시오.
감자찜	40분	40분	감자(200g이하) 6개	1. 내솥에 준비된 재료를 넣어주십시오. → 상세요리 재료 손질법은 쿠쿠 홈페이지(www.cuckoo.co.kr)를 참조하세요.	
옥수수찜	40분	55분	옥수수 4개	2. 뚜껑을 닫고 핸들 손잡이를 고압모드로 돌리고 선택 버튼을 눌러 「고압찜」을 선택한 후 찜시간을 설정한 뒤 고압취사 버튼을 눌러 주십시오.	
삶은계란	15분	25분	계란 10개, 물 4컵(720ml), 식초 한두 방울	1. 내솥에 계란과 물, 식초를 넣어주십시오. 2. 뚜껑을 닫고 핸들 손잡이를 고압모드로 돌리고 선택 버튼을 눌러 「고압찜」을 선택한 후 찜시간을 설정한 뒤 고압취사 버튼을 눌러 주십시오.	
계란찜	20분	20분	계란 3개, 물 또는 다시물 1.5컵(270ml), 새우젓 1/2작은술, 소금 약간, 당근 15g, 파 푸른 부분 15g	2. 뚜껑을 닫고 핸들 손잡이를 무압모드로 돌리고 선택 버튼을 눌러 「무압찜」을 선택한 후 찜시간을 설정한 뒤 무압취사 버튼을 눌러 주십시오.	

요리 종류	시간설정		메뉴선택	요리 재료	요리 방법
	고압찜	무압찜			
그라탕	20분	20분	고압찜 무압찜	떡국떡 100g, 삶은 계란 2개, 고구마 1개, 피자 치즈 80g, 슬라이스치즈 2장, 올리브유 약간, 화이트소스 1컵, 파슬리가루 약간 * 화이트 소스 : 밀가루 20g, 버터 20g, 우유 200g, 소금, 백후추 약간씩 (버터를 녹힌 후 밀가루를 넣어 볶다가 우유를 넣고 걸쭉하게 끓인 후 소금, 백후추로 간한다.)	1. 내솥에 준비된 재료를 넣어주십시오. → 상세요리 재료 손질법은 쿠쿠 홈페이지(www.cuckoo.co.kr)를 참조하십시오. 2. 뚜껑을 닫고 핸들 손잡이 를 고압모드로 돌리고 선택 버튼을 눌러 '고압찜'을 선택한 후 찜시간을 설정한 뒤 고압취사 버튼을 눌러 주십시오. 고압취사 버튼을 눌러 주십시오. 뚜껑을 닫고 핸들 손잡이 를 무압모드로 돌리고 선택 버튼을 눌러 무압찜을 선택한 후 찜시간을 설정한 뒤 무압취사 버튼을 눌러 주십시오.
새우케첩볶음	15분	15분		중하 15마리, 대파 1/3대, 양파 30g, 당근 30g * 케첩소스 : 케첩 4큰술, 설탕 1.5큰술, 전분가루 1.5큰술, 물 1.5큰술, 소금, 간장, 후춧가루 약간씩	
밥피자	20분	20분		* 도우 재료 : 밥 200g * 토핑재료 : 슬라이스햄 4장, 양송이버섯 4개, 캔옥수수 4큰술, 크래미 2개, 피자치즈 80g, 피자소스 8큰술	
버터초콜릿 케익	45분	45분		버터 200g, 설탕 90g, 계란 3개, 핫케이크 가루 110g, 초콜릿 70g	
떡볶이	15분	20분		가래떡(밀링한 것) 300g, 어묵 3장, 양파 1/3개, 대파 1/3개, 당근 60g * 양념장 : 고추장 1.5큰술, 물엿 1.5큰술, 설탕 1.5큰술, 깨소금 1/2큰술, 간장 1/4큰술, 멸치 다시를 1/2컵(90ml)	

요리안내

요리 종류	시간설정	메뉴선택	요리재료	요리방법
호빵	17분		냉동 호빵 4개	<ol style="list-style-type: none"> 1. 내솥에 물 1컵(180ml)을 넣어 주십시오. 2. 찜판을 내솥에 넣고 그 위에 호빵을 올려 주십시오. 3. 뚜껑을 닫고 핸들 손잡이를 무압모드로 돌린 후 선택 버튼을 눌러 「간편식,메뉴를 선택하여 주십시오. 4. 간편식 시간을 17분으로 설정한 후 무압취사 버튼을 눌러 주십시오. 5. 요리가 완료되면 호빵이 뜨거우므로 주의하십시오.
새우볶음밥	15분		냉동 새우볶음밥 1~2인분 (420g), 올리브유 1큰술	<ol style="list-style-type: none"> 1. 내솥에 올리브유 1큰술을 두르고 냉동 새우볶음밥을 부어 주십시오. 2. 뚜껑을 닫고 핸들 손잡이를 무압모드로 돌리고 선택 버튼을 눌러 「간편식,메뉴를 선택하여 주십시오. 3. 간편식 시간을 15분으로 설정한 후 무압취사 버튼을 눌러 주십시오. 4. 요리 시작 후 10분 뒤 오른쪽 버튼을 누르고 「뚜껑을 열어주세요.」 음성이나 요면 뚜껑을 열어 끓고루 저어준 뒤 뚜껑을 닫아 주십시오. 5. 요리가 완료되면 잘 섞어 드십시오.
된장찌개	12분		된장찌개 6인분(1380g)	<ol style="list-style-type: none"> 1. 내솥에 된장찌개를 부어 주십시오. 2. 뚜껑을 닫고 핸들 손잡이를 무압모드로 돌리고 선택 버튼을 눌러 「간편식,메뉴를 선택하여 주십시오. 3. 간편식 시간을 12분으로 설정한 후 무압취사 버튼을 눌러 주십시오. 4. 요리가 완료되면 따뜻한 된장찌개가 완성됩니다.
닭발	13분		조리 완료된 냉동 닭발 1인분(160g), 올리브유 1큰술	<ol style="list-style-type: none"> 1. 내솥에 올리브유 1큰술을 두르고 냉동 닭발을 올려 주십시오. 2. 뚜껑을 닫고 핸들 손잡이를 무압모드로 돌리고 선택 버튼을 눌러 「간편식,메뉴를 선택하여 주십시오. 3. 간편식 시간을 13분으로 설정한 후 무압취사 버튼을 눌러 주십시오. 4. 요리가 완료되면 접시에 담아 주십시오.
순대	15분		순대 2인분(500g)	<ol style="list-style-type: none"> 1. 내솥에 물 1컵(180ml)을 넣어 주십시오. 2. 찜판을 내솥에 넣고 그 위에 순대를 포장채로 올려 주십시오. 3. 뚜껑을 닫고 핸들 손잡이를 무압모드로 돌린 후 선택 버튼을 눌러 「간편식,메뉴를 선택하여 주십시오. 4. 간편식 시간을 15분으로 설정한 후 무압취사 버튼을 눌러 주십시오. 5. 요리가 완료되면 순대가 뜨거우므로 주의하십시오.
닭봉	30분	간편식	냉동 닭봉 14개(540g), 올리브유 2큰술	<ol style="list-style-type: none"> 1. 내솥에 올리브유 2큰술을 두르고 닭봉을 겹치지 않도록 올려 주십시오. 2. 뚜껑을 닫고 핸들 손잡이를 무압모드로 돌리고 선택 버튼을 눌러 「간편식,메뉴를 선택하여 주십시오. 3. 간편식 시간을 30분으로 설정한 후 무압취사 버튼을 눌러 주십시오. 4. 요리 시작 후 10분 뒤 오른쪽 버튼을 누르고 「뚜껑을 열어주세요.」 음성이나 요면 뚜껑을 열어 닭봉을 뒤집은 뒤 뚜껑을 닫아 주십시오. 5. 요리가 완료되면 접시에 담아 주십시오.
피자	20분		냉동피자 1조각(80g), 올리브유 약간	<ol style="list-style-type: none"> 1. 내솥에 올리브유 약간 두르고 피자를 올려 주십시오. (피자 밑면 전체가 내솥 바닥에 닿아야 끓고루 익습니다.) 2. 뚜껑을 닫고 핸들 손잡이를 무압모드로 돌리고 선택 버튼을 눌러 「간편식,메뉴를 선택하여 주십시오. 3. 간편식 시간을 20분으로 설정한 후 무압취사 버튼을 눌러 주십시오. 4. 요리가 완료되면 도구가 바삭한 피자가 완성됩니다.
클램차우더 스프	11분		클램차우더스프 3인분(690g)	<ol style="list-style-type: none"> 1. 내솥에 클램차우더스프를 부어 주십시오. 2. 뚜껑을 닫고 핸들 손잡이를 무압모드로 돌리고 선택 버튼을 눌러 「간편식,메뉴를 선택하여 주십시오. 3. 간편식 시간을 11분으로 설정한 후 무압취사 버튼을 눌러 주십시오. 4. 요리가 완료되면 따뜻한 스프가 완성됩니다.
삼계탕	13분		조리 완료된 삼계탕 4인분(1200g)	<ol style="list-style-type: none"> 1. 내솥에 삼계탕을 부어 주십시오. 2. 뚜껑을 닫고 핸들 손잡이를 무압모드로 돌리고 선택 버튼을 눌러 「간편식,메뉴를 선택하여 주십시오. 3. 간편식 시간을 13분으로 설정한 후 무압취사 버튼을 눌러 주십시오. 4. 요리가 완료되면 따뜻한 삼계탕이 완성됩니다. * 닭 1마리가 통째로 들어가는 삼계탕 제품의 경우, 세로로 절단하여 찰밥 부분이 내솥 바닥면에 닿도록 넣고, 물 1컵(180ml)을 부은 후 조리하십시오.
롤빵	6분		롤빵 6개(165g)	<ol style="list-style-type: none"> 1. 내솥에 롤빵을 겹치지 않도록 올려 주십시오. 2. 뚜껑을 닫고 핸들 손잡이를 무압모드로 돌리고 선택 버튼을 눌러 「간편식,메뉴를 선택하여 주십시오. 3. 간편식 시간을 6분으로 설정한 후 무압취사 버튼을 눌러 주십시오. 4. 요리가 완료되면 잼,생크림과 함께 드십시오.
사골곰탕	13분		사골곰탕 6인분(1500g)	<ol style="list-style-type: none"> 1. 내솥에 사골곰탕을 부어 주십시오. 2. 뚜껑을 닫고 핸들 손잡이를 무압모드로 돌리고 선택 버튼을 눌러 「간편식,메뉴를 선택하여 주십시오. 3. 간편식 시간을 13분으로 설정한 후 무압취사 버튼을 눌러 주십시오. 4. 요리가 완료되면 따뜻한 사골곰탕이 완성됩니다.
막창	13분		조리 완료된 냉동 막창 1인분(160g), 올리브유 1큰술	<ol style="list-style-type: none"> 1. 내솥에 올리브유 1큰술을 두르고 냉동 막창을 올려 주십시오. 2. 뚜껑을 닫고 핸들 손잡이를 무압모드로 돌리고 선택 버튼을 눌러 「간편식,메뉴를 선택하여 주십시오. 3. 간편식 시간을 13분으로 설정한 후 무압취사 버튼을 눌러 주십시오. 4. 요리가 완료되면 접시에 담아 주십시오.

요리종류	시간설정	메뉴선택	요리재료	요리방법
김치찌개	10분	간편식	김치찌개 6인분(1300g)	<ol style="list-style-type: none"> 1. 내솥에 김치찌개를 부어 주십시오. 2. 뚜껑을 닫고 핸들 손잡이를 무압모드로 돌리고 선택 버튼을 눌러 「간편식,메뉴를 선택하여 주십시오. 3. 간편식 시간을 10분으로 설정한 후 무압취사 버튼을 눌러 주십시오. 4. 요리가 완료되면 따뜻한 김치찌개가 완성됩니다.
소고기죽	10분		소고기죽 6인분(1350g)	<ol style="list-style-type: none"> 1. 내솥에 소고기죽을 부어 주십시오. 2. 뚜껑을 닫고 핸들 손잡이를 무압모드로 돌리고 선택 버튼을 눌러 「간편식,메뉴를 선택하여 주십시오. 3. 간편식 시간을 10분으로 설정한 후 무압취사 버튼을 눌러 주십시오. 4. 요리가 완료되면 따뜻한 소고기죽이 완성됩니다.
국물떡볶이	21분		물 500ml, 떡볶이떡 600g, 떡볶이소스 240g, 고명(대파) 7.5g	<ol style="list-style-type: none"> 1. 내솥에 떡볶이 떡과 소스, 고명을 넣고 물 500ml를 붓고 잘 섞어 주십시오. 2. 뚜껑을 닫고 핸들 손잡이를 무압모드로 돌리고 선택 버튼을 눌러 「간편식,메뉴를 선택하여 주십시오. 3. 간편식 시간을 21분으로 설정한 후 무압취사 버튼을 눌러 주십시오. 4. 요리가 완료되면 풀깃한 국물떡볶이가 완성됩니다.
순두부 수제비찌개	21분		물 700ml, 순두부수제비찌개 4인분(1340g)	<ol style="list-style-type: none"> 1. 내솥에 물 700ml 수제비, 양념을 넣고 잘 섞어 주십시오. 2. 뚜껑을 닫고 핸들 손잡이를 무압모드로 돌리고 선택 버튼을 눌러 「간편식, 메뉴를 선택하여 주십시오. 3. 간편식 시간을 21분으로 설정한 후 무압취사 버튼을 눌러 주십시오. 4. 요리 시작 후 3분 뒤 오른쿠링 버튼을 누르고 「뚜껑을 열어주세요」 음성이나오면 뚜껑을 열어 나머지 재료(순두부, 대파, 나타리버섯, 햄)를 넣고 뚜껑을 닫아 주십시오. 5. 요리가 완료되면 뜨거운 순두부수제비찌개가 완성됩니다.
버섯모듬전골	13분		물 525ml, 버섯모듬전골 2인분(440g)	<ol style="list-style-type: none"> 1. 내솥에 물 525ml, 다시팩을 넣어주십시오. 2. 뚜껑을 닫고 핸들 손잡이를 무압모드로 돌리고 선택 버튼을 눌러 「간편식, 메뉴를 선택하여 주십시오. 3. 간편식 시간을 13분으로 설정한 후 무압취사 버튼을 눌러 주십시오. 4. 요리 시작 후 3분 뒤 오른쿠링 버튼을 누르고 「뚜껑을 열어주세요」 음성이나오면 뚜껑을 열어 다시팩을 가진 후, 나머지 재료(야채, 두부, 양념)를 넣고 뚜껑을 닫아 주십시오. 5. 요리가 완료되면 뜨거운 버섯모듬전골이 완성됩니다.
부대찌개	18분	물 900ml, 부대찌개 2인분(600g, 라면제외)	<ol style="list-style-type: none"> 1. 내솥에 물 900ml, 수제비, 양념을 넣어주십시오. 2. 뚜껑을 닫고 핸들 손잡이를 무압모드로 돌리고 선택 버튼을 눌러 「간편식, 메뉴를 선택하여 주십시오. 3. 간편식 시간을 18분으로 설정한 후 무압취사 버튼을 눌러 주십시오. 4. 요리 시작 후 3분 뒤 오른쿠링 버튼을 누르고 「뚜껑을 열어주세요」 음성이나오면 뚜껑을 열어 나머지 재료(햄, 채소, 감채)를 넣고 뚜껑을 닫아 주십시오. 5. 요리가 완료되면 뜨거운 부대찌개가 완성됩니다. 	
만두전골	27분	물 850ml, 만두전골 4인분(700g)	<ol style="list-style-type: none"> 1. 내솥에 물 850ml, 칼국수면, 만두, 채소를 순서대로 넣어주십시오. 2. 뚜껑을 닫고 핸들 손잡이를 무압모드로 돌리고 선택 버튼을 눌러 「간편식, 메뉴를 선택하여 주십시오. 3. 간편식 시간을 27분으로 설정한 후 무압취사 버튼을 눌러 주십시오. 4. 요리 시작 후 10분 뒤 오른쿠링 버튼을 누르고 「뚜껑을 열어주세요」 음성이나오면 뚜껑을 열어 칼국수면이 쫄치지 않도록 잘 저어주십시오. 5. 요리가 완료되면 뜨거운 만두전골이 완성됩니다. 	

요리안내

요리종류	시간설정	메뉴선택	요리재료	요리방법
단호박스프	30분	이유식	단호박 200g, 팽가루 2큰술, 물 ¾컵(135ml), 소금 약간, 우유 약간	<ol style="list-style-type: none"> 1. 단호박은 노렇게 잘 익은 것으로 골라 껍질을 벗기고 씨를 제거한 후 얇게 썰어 물에 헹궈 주십시오. 2. 내솥에 1.의 재료와 팽가루 2큰술, 물 ¾컵(135ml)을 넣어 주십시오. 3. 뚜껑을 닫고 핸들 손잡이를 무압모드로 돌려주십시오. 4. 선택 버튼으로 '이유식'을 선택한 후, 이유식 시간을 30분으로 설정한 뒤 무압취사 버튼을 눌러 주십시오. 5. 요리가 완료되면 나무주걱으로 곱게 으깨어 뜨거울 때 우유를 섞어 주십시오.
고구마사과죽	50분		고구마 100g, 사과 100g, 물 ¾컵(135ml), 꿀 약간	<ol style="list-style-type: none"> 1. 사과와 고구마는 껍질을 벗기고 얇게 썰어 주십시오. 2. 내솥에 1.과 물 ¾컵(135ml)을 넣어 주십시오. 3. 뚜껑을 닫고 핸들 손잡이를 무압모드로 돌려주십시오. 4. 선택 버튼으로 '이유식'을 선택한 후, 이유식 시간을 50분으로 설정한 뒤 무압취사 버튼을 눌러 주십시오. 5. 요리가 완료되면 나무주걱으로 곱게 으깨어 꿀을 조금 넣어 섞어 주십시오.
밥두부야채찌짐	30분		밥 70g, 두부 40g, 당근 15g, 애호박 15g, 계란 2/3개, 우유 5큰술	<ol style="list-style-type: none"> 1. 두부는 물기를 제거한 후 으깨어 준비하고, 당근과 애호박은 잘게 다져 주십시오. 2. 계란은 우유를 넣고, 풀어 두십시오. 3. 내솥에 밥과, 두부, 당근, 애호박을 넣고, 우유와 계란 푼 것을 넣어 골고루 섞어 주십시오. 4. 뚜껑을 닫고 핸들 손잡이를 무압모드로 돌려주십시오. 5. 선택 버튼으로 '이유식'을 선택한 후, 이유식 시간을 30분으로 설정한 뒤 무압취사 버튼을 눌러 주십시오. 6. 이유식이 완료되면 주걱으로 잘 섞어 주십시오.
참치야채 무른밥	30분		밥 70g, 참치살(캔) 40g, 피망15g, 당근 15g, 물 2/3컵(120ml), 버터, 김가루 약간씩	<ol style="list-style-type: none"> 1. 참치살은 기름을 빼고 찹가루로 잘게 짬어 준비해 주십시오. 2. 피망과 당근은 잘게 다져 주십시오. 3. 그릇에 밥과 참치살, 피망, 당근을 섞어서 준비해 주십시오. 4. 내솥 바닥에 버터를 바른 후 3.의 재료를 넣고, 물을 부어 주십시오. 5. 뚜껑을 닫고 핸들 손잡이를 무압모드로 돌려주십시오. 6. 선택 버튼으로 '이유식'을 선택한 후, 이유식 시간을 30분으로 설정한 뒤 무압취사 버튼을 눌러 주십시오. 7. 이유식이 완료되면 주걱으로 잘 섞어 주십시오.
야채쌀미음	40분		쌀 1/2컵(75g), 브로콜리 30g, 물 1.5컵(270ml), 소금 약간	<ol style="list-style-type: none"> 1. 쌀을 깨끗이 씻어서 30분 정도 불린 후, 브로콜리와 함께 곱게 갈아 준비해 두십시오. 2. 내솥에 갈아둔 쌀과 브로콜리, 물 1.5컵(270ml)을 넣어 주십시오. 3. 뚜껑을 닫고 핸들 손잡이를 무압모드로 돌려주십시오. 4. 선택 버튼으로 '이유식'을 선택한 후, 이유식 시간을 40분으로 설정한 뒤 무압취사 버튼을 눌러 주십시오. 5. 이유식이 완료되면 주걱으로 잘 섞어 주십시오.