

사용설명서 Operating Instructions

## CRP-DH06 Fuzzy Series

1.08L(1~6Persons) / 1.08L(1~6인분)

# CUCKOO

always new

# happiness

## NO.1 CUCKOO

CUCKOO IH PRESSURE JAR COOKER



design

# love

# emotion

CUCKOO ELECTRONICS CO., LTD.

# CONTENTS

Thank you very much for purchasing "CUCKOO"  
Electric Rice cooker/warmer

Read the following instruction manual before use. Save this instruction manual for future reference. This manual will be useful if you have any questions or have problems operating the rice cooker.

저희 쿠쿠 전기밥솥보온밥솥을 애용해 주셔서 대단히 감사 드립니다.

이 사용설명서는 잘 보관하여 주십시오.  
사용 중에 모르는 사항이 있을 때나 기능이 제대로 발휘되지 않을 때 많은 도움이 될 것입니다.

## CONTENTS

### BEFORE USING

Important safeguards	3
Specifications	4
Safety precautions	5~8
Double Motion Packing	9
Full stainless steel Detachable Cover	10
Name of each part	11
How to clean	12~13
Function operating part	14
Error code and possible cause	14

### WHEN USING

How to set current time	15
How to set or cancel voice guide function	15
Night voice volume reduction / voice setting function	16
Before cooking rice	17
For the best taste of rice	18
How to cook	19~20
MY MODE (Cuckoo Customized Taste Function)	21~22
How to use "GABA Rice (Brown rice)"	23~24
How to cook the MULTI-COOK	25
How to cook using fermentation bread baking	26~27
How to preset timer for cooking	28~29
How to use Preset Reheating Function	30~31
To keep cooked rice warm and tasty	32~34
How to use power saving screen light mode	35
Display Lighting power saving mode	36
How to lock buttons	36
How to use Remaining Cooking Time Display Mode	36

### BEFORE ASKING FOR SERVICE

Check before asking for service	37~39
---------------------------------	-------

### COOKING GUIDE

Cooking Guide	75~82
---------------	-------

## 목 차

### 사용하기전에

Important safeguards	3
제품규격	4
안전상의 경고	40~43
2중모션패킹이란	44
Full 스테인리스 분리형커버	45
각 부분의 이름	46
제품 손질 방법	47~48
기능 조작부의 이름과 역할	49
기능 표시부의 이상점검 기능	49

### 사용할 때

현재시각의 설정	50
음성안내 기능의 설정과 해제	50
야간 음성볼륨 줄임 기능 / 음성 설정 기능	51
취사 전 준비사항	52
맛있는 밥을 드시려면	53
취사는 이렇게 하십시오	54~55
자동세척/간편 불림 기능은 이렇게 하십시오	55
쿠쿠 맞춤밥맛 기능은 이렇게 하십시오	56~57
현미발아는 이렇게 하십시오	58~59
멀티쿡은 이렇게 하십시오	60
발효빵은 이렇게 하십시오	61~62
예약 취사는 이렇게 하십시오	63~64
예약 재가열은 이렇게 하십시오	65~66
밥을 맛있게 보온하려면	67~69
절전기능/에너지아미 기능은 이렇게 하십시오	70
화면조명 절전기능/버튼 잠금기능/	
취사 잔여시간 표시기능은 이렇게 하십시오	71

### 고장 신고 전에

고장신고 전에 확인 하십시오	72~74
-----------------	-------

### 요리안내

요리안내	75~82
------	-------

## IMPORTANT SAFEGUARDS

1. Read all instructions before using this appliance.
2. Do not touch hot surfaces. Use handles or knobs.
3. To protect against fire, electric shock and / or injury to persons do not immerse cord, plugs, or Pressure
4. Close supervision is necessary when this appliance is used by or near children.  
This appliance is not intended for use by young children without supervision.
5. Unplug from outlet when not in use and before cleaning.  
Allow appliance to cool before putting on or taking off parts, and before cleaning the appliance.
6. Do not operate any appliance with a damaged cord or plug, after the appliance malfunctions, or has been damaged in any manner. Return the Appliance to the nearest authorized service facility for examination, repair or adjustment.
7. The use of accessory attachments not recommended by the appliance manufacturer may result in fire, electric shock, and / or injury to persons.
8. If the supply cord is damaged, it must be replaced by a special cord or assembly available from the manufacturer or your service agent.
9. Do not use outdoors.
10. Do not let the cord hang over the edge of a table or counter, or touch hot surfaces.
11. Do not place on or near a hot gas, electric burner, or in a heated oven.
12. Always attach the plug to the appliance first, then plug the cord into the wall outlet. To disconnect, or set all control to "off", then remove the plug from the wall outlet.
13. Do not use this appliance for other than its intended use.
14. Extreme caution must be used when moving an appliance containing hot oil or any hot liquids.
15. Oversized foods, metal foil packages, or utensils must not be inserted into the appliance as they are a risk of fire or electric shock.
16. A fire may occur if the appliance is covered or touching flammable material, including curtains, draperies, walls, etc while in operation.
17. To reduce the risk of electric shock, cook only in the provided removable container.
18. This appliance cooks under pressure. Improper use may result in scalding injury.  
Before operating the unit, properly secure and close the unit. See "Operating Instructions."
19. Do not cook foods such as applesauce, cranberries, cereals, macaroni, spaghetti, or other foods.  
These foods tend to foam, froth, and sputter, and may block the pressure releasing device.
20. Before use always check the pressure releasing device for clogging.
21. Do not open the pressure cooker until the unit has cooled and internal pressure has been reduced.  
See "Operating Instructions."
22. Do not use this pressure cooker to fry in oil.
23. Be sure that handles are assembled and fastened properly before each use.  
Cracked, broken or charred handles should be replaced.

## SAVE THESE INSTRUCTIONS THIS APPLIANCE IS FOR HOUSEHOLD USE ONLY

## ADDITIONAL IMPORTANT SAFEGUARDS

**WARNING :** This appliance generates heat and releases steam during use. Use proper precaution to prevent risk of burns, fires, other injuries, or damage to property.

1. Keep hands and face away from the Pressure Release Valve when releasing pressure.
2. Take extreme caution when opening the Lid after cooking. Severe burns can result from steam inside.
3. Never open the Lid while the unit is in operation.
4. Do not use without the inner Pot in place.
5. Do not cover the Pressure Valve with anything as an explosion may occur.
6. Do not touch the inner pot nor any heating parts, immediately after use.  
Allow the unit to cool down completely first.



## 안전상의 경고

- '안전상의 경고'는 제품을 안전하고 올바르게 사용하여 사고나 위험을 미리 막기 위한 것이므로 반드시 지켜 주십시오.
- '안전상의 경고'는 '경고'와 '주의'의 두가지로 구분되어 있으며 '경고'와 '주의'의 의미는 다음과 같습니다.



**경고** 피하지 않을 경우 사망이나 중상을 초래할 수 있는 잠재적인 위험상황



**주의** 피하지 않을 경우 경상을 초래할 수 있는 잠재적인 위험상황



- 이 기호는 특정조건하에서 위험을 끼칠 우려가 있는 사항에 대하여 주의를 환기시키는 표시입니다.
- 위험 발생을 피하기 위해 주의값에 읽고 지시에 따라 사용하십시오.
- 이 기호는 어떤 행위를 '금지'하는 표시입니다.
- 이 기호는 어떤 행위를 '지시'하는 표시입니다.



**경고**



**(금지)**

사용 중 압력주 및 자동증기 배출구에는 손과 얼굴을 가까이 하지 마십시오

- 화상의 우려가 있습니다.
- 취사 또는 요리 중 나오는 증기는 매우 뜨거우므로 손이나 얼굴을 가까이 하지 마십시오.
- 특히 어린이의 접근을 막아 주십시오.



제품을 직사광선이 쬐는 곳, 가스레인지, 리아트, 전열기구 등의 가까이에서 사용하지 마십시오

- 잔류전, 감전 변형 변색 및 화재의 원인이 됩니다.
- 전원코드를 열기구 가까이 두지 마십시오. 코드폭이 넓어 화재 감전의 원인이 됩니다.
- 수로 전원코드의 상태를 꼭 확인하십시오.
- 오디오, TV 등과 같은 전자제품과 3m 이상 거리를 유지하십시오.



제품을 분해하거나 개조하지 마십시오

- 화재 및 감전의 원인이 됩니다.
- 서비스센터에서 사람이 분해하거나 수리하지 마십시오. 수리 및 고장 symptoms

**서비스센터**로 문의하여 주십시오.



제품을 싱크대에 넣고 덮거나 제품 내부에 물을 넣지 마십시오

- 잔기 누전 및 감전 화재의 원인이 됩니다.
- 제품에 물이 들어간 경우에는 사용을 중지하고 전원플러그를 뽑은 다음

**서비스센터**로 문의하여 주십시오.

싱크대, 목욕탕 등 제품에 물이 들어 갈 수 있는 곳이나 화학성 물질이 있는 곳에서는 사용하지 마십시오

- 잔기 누전 및 감전의 위험이 있습니다.
- 먼지가 많은 곳이나 화학성 물질이 있는 곳에서는 사용하지 마십시오.
- 제품에 물이 들어갔을 경우에는 **서비스센터**로 문의의 하십시오.



반드시 정격 15A 이상의 교류 120V 전용 콘센트에서만 사용해 주시고 한 콘센트에 여러 제품의 전원플러그를 동시에 꽂아 사용하지 마십시오

- 여러 제품과 함께 사용하거나, 다른 기구에 사용하면 발열 및 발화 감전의 원인이 됩니다. 수로 콘센트 상태를 꼭 확인하십시오.
- 전원플러그에 이물질이나 물기가 묻어 있는 경우에는 잘 닦은 다음 사용하십시오.
- 연장코드도 15A 이상의 것을 사용하여 주십시오.



전원코드나 전원플러그가 파손되었거나 콘센트가 흔들릴 때는 사용을 중지하고, 서비스센터로 문의하십시오.

- 제품 사용 중 사용상의 부주의로 전원 코드의 파손이 발생하거나 찢힐 경우 화재 및 감전의 원인이 될 수 있으며, 수로 전원코드와 전원플러그, 콘센트의 상태를 꼭 확인하십시오.
- 전원코드나 전원플러그가 파손된 경우에는 위험이 생기지 않도록 하기 위하여 제자나 그 판매점 또는 유자격 기술자(서비스 기사)에 의해 코드 교환을 하십시오.
- 반드시 지정된 서비스센터에서 수리하시기 바랍니다.





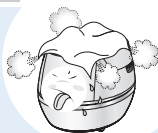


## ! 경고

## ⊘ (금지)

압력추 및 자동증기배출구를 막거나 증기구에 행주나 장식용 덮개, 기타 물건을 올린 채 사용하지 마십시오.

- 압력에 의한 폭발의 위험이 있습니다.
- 본체의 변형, 변색 및 고장의 원인이 됩니다.



변형된 내솥이나 전용 내솥이 아닌것은 사용하지 마십시오

- 내솥이 가열되어 이물질 및 화재의 원인이 됩니다.
- 내솥을 떨어뜨렸거나 변형된 경우에는

**서비스센터**로 문의해 주십시오



〈전용 내솥〉

내솥 없이 사용을 하지 마십시오

- 감전 및 화재의 원인이 됩니다.
- 내솥이 없는 상태에서 쌀이나 물을 넣지 마십시오.
- 쌀이나 물이 들어갔을 경우에는 제품을 뒤집거나 흔들지 마십시오

**서비스센터**로 문의의 하십시오

취사나 요리가 진행중일 때 뚜껑 열림 버튼을 누르거나, 뚜껑 결합 손잡이를 절대 "↑" (열림) 방향으로 돌리지 마십시오

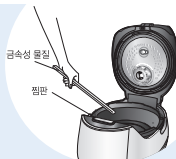
- 강제로 열 경우 압력으로 인해 화상 및 폭발의 위험이 있습니다.
- 취사나 요리 완료 후 증기가 완전히 배출된 상태에서 뚜껑 결합손잡이를 작동시키십시오

전원코드 위에 무거운 물건을 올려 놓거나 코드가 저름바닥에 눌러지지 않도록 주의해 주십시오.

- 화재 및 감전의 원인이 됩니다.
- 수리 전원코드 상태를 꼭 확인하십시오

내솥 없이 금속성 물질 등을 넣거나, 넣어서 사용하지 마십시오 (특히 어린이 주의)

- 감전 및 화재의 원인이 됩니다.



금속성 물질

핀판

제품 내에 살충제나 화학물질 등을 뿌리거나 투입하지 마십시오

- 화재 발생의 우려가 있습니다.
- 제품내 바퀴벌레나 벌레 등이 들어갔을 경우는

**서비스센터**로 문의해 주십시오



흡·배기구 또는 틈 사이에 비닐, 청소용 핀, 금속물 등 이물질이 들어가거나 막히지 않도록 하십시오.

- 감전 및 화재의 원인이 됩니다.
- 청소용 핀을 증기배출구 청소외에 제품의 통새나 구멍에 넣지 마십시오

취사나 요리가 진행중일 때 절대로 뚜껑을 열지 마십시오

- 취사나 요리가 진행중일 때는 압력에 의해 뚜껑이 열리지 않습니다.
- 강제로 열면 화상 및 폭발의 위험이 있습니다
- 취사 또는 요리가 진행 중일때 무뎠아하게 뚜껑을 열어야 할 경우 취소 버튼을 약 2초간 누른 후 내압력이 완전히 제거되었는지 확인을 하고 열여 주십시오

전원코드를 무리하게 구부리거나, 묶거나, 잡아당기지 마십시오

- 감전이나 쇼크로 인해 화재의 원인이 될 수 있습니다.
- 수리 전원코드 상태를 꼭 확인하십시오



플러그 및 전원 코드부를 동물이나 물이 뜰거나 못과 같이 날카로운 금속물체로부터 충격을 받지않도록 주의하여 주십시오



- 충격으로 인한 파손은 감전, 감전, 화재 등의 원인이 됩니다.
- 수리 전원코드와 전원 플러그 상태를 꼭 확인하십시오

전원플러그에 묻은 이물질은 물기가 없는 천으로 깨끗이 제거하여 주십시오

- 화재의 원인이 됩니다. 수리 전원 플러그 상태를 꼭 확인하십시오

어린이 혼자 사용하거나 어린이가 만질 수 있는 장소에 제품을 두지 마십시오

- 과열에 화상을 입거나 감전이 될 수 있습니다



## 안전상의 경고



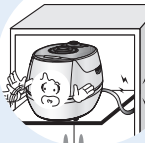
**경고**



**(지시)**

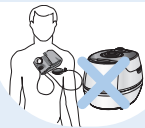
쌀통 및 다용도 선반 등에  
제품을 놓고 사용하지 마십시오.

- 전원코드가 등체에 눌러져 화재 및 감전의  
원인이 됩니다. 수시로 전원코드 상태를 꼭  
확인하십시오.
- 취사 또는 요리를 중개할 때 쌀통 및  
다용도 선반에 의해 제품의 손상, 화재 감전의  
원인이 됩니다.



인공심장 박동기 및 전기를  
사용하는 의료보조장치를  
사용하는 분은 본 제품을 사용하기  
전에 의사와 상담하여 주십시오.

- 본 제품의 작동시 인공심장 박동기 및 전기를 사용하는 의료보조기  
구의 작동에 영향을 미칠수가 있습니다.



온도감지기, 밥솥내부 또는  
내솥 바깥부위의 이물질(밥알,  
기타음식물 등)은 반드시  
제거한 후에 사용하십시오.

- 온도감지를 정확히 못하게 되면 내솥이  
가열되어 이상열 등 화재의 원인이 됩니다.
- 제품 사용전 반드시 이물질을 제거 상태 확인 후 사용하십시오.



전원플러그를 콘센트에서 켜거나 뺄 때는 손의  
물기를 반드시 제거한 후 전원플러그를 잡고  
뽑거나 빼어 주십시오.

- 젖은 손으로 전원플러그를 뽑으면 감전의 원인이 될 수 있습니다.
- 무리하게 강하게 뽑으면 전원코드에 이상이 발생하여 누전 및 감전이  
될 수 있습니다.



**주의**



**(금지)**

사용 중에 이상한 소리나 냄새 또는 연기가  
나면 즉시 전원플러그를 뽑고  
내부 압력을 완전히 제거후  
**서비스센터**로 문의해 주십시오.

최대 용량 이상으로 내용물을 넣고  
사용하지 마십시오.

- 밥물 넘침이나 취사불량 등 고장의 원인이 됩니다.

사용 중이거나 사용직후에는 내솥, 내부 및  
압력주 등은 뜨거우므로 만지지 마십시오.

- 고열에 의해 화상을 입을 수 있습니다.
- 압력주가 젖혀져 중개에 의해 화상을 입을 수 있습니다.

뚜껑 위에 자성을 지닌 물체를 올려  
놓거나 자성이 강한 물체 근처에서  
사용하지 마십시오.

- 제품 고장 및 기능이 정상적으로 작동되지  
않을 수 있습니다.



제품에 심한 충격을 주거나 떨어뜨리지 마십시오.

- 제품 고장 및 안전상의 문제가 발생할 수 있습니다.

내솥을 다른 용도로 사용하거나 불구에 올리지 마십시오.

- 내솥의 변색 및 손잡이의 변형으로 제품에 이상이 발생할 수 있습니다.

교류 120V 이외에는 사용하지 마십시오.

- 감전, 화재의 원인이 될 수 있습니다.
- 제품이 정상적으로 작동을 하지 않습니다.

제품을 전자레인지 및 싱크대  
스테인리스 위에 올려놓거나 제품 밑에  
갈판, 방석, 전자기판, 철판, 은박지  
등을 놓고 사용하지 마십시오.



- 화재 및 변형의 원인이 됩니다. 수시로 제품 상태를 꼭 확인하십시오.

취사, 보온, 지정된 메뉴 이외의 물품(김, 식혜,  
미역국, 카레, 기름으로 튀기는 요리 등  
다른 용도로 사용)하지 마십시오.

- 고장 및 냄새의 원인이 됩니다.

사용하지 않을 때는 전원플러그를  
콘센트에서 뽑아 주십시오.

- 절연 성능 저하로 인해 감전 누전  
화재의 원인이 될 수 있습니다.



내솥 손잡이를 잡고 제품을 들어 올리지 마십시오.

- 내솥 손잡이를 잡고 들어 올릴 경우 뚜껑이 열릴 위험합니다.
- 제품 바닥 좌우측에 있는 이물질 손잡이 홀을 양손으로 들어올려  
안전하게 사용하십시오.





## 2중 모션 패킹이란



두 번 밀착하는 **쿠쿠 2중 모션 패킹**으로 압력이 싹둑없어  
처음의 좋은 밥맛을 더욱 더 오래오래~

이중모션패킹은 시간이 경과하면서 조금씩 증기가 누설되는 기존 일반 패킹의 한계를 혁신적으로 개선한 **쿠쿠만의 특허기술**입니다. 밀폐층과 지지층의 2중 구조로 되어 있어, 기존 패킹에 비해 향상된 밀폐력을 통해 처음의 좋은 밥맛을 보다 오래 유지시켜줄 것입니다.

이중모션패킹은 뚜껑을 닫으면 밀폐층과 지지층이 밀착되어 밀폐력이 높아지는 **‘무브-밀착’의 첫 번째 모션**과 취사가 진행되면서 밥솥 내 압력이 증가해 지지층이 더욱 단단하게 밀폐층을 지지하는 **‘무브-지지의 두 번째 모션’**이 기술적으로 구현되는 신개념 패킹입니다. 또한 밀폐층과 지지층에 형성되는 **중공층**은 보온 밥맛도 향상시켜드립니다.

쿠쿠 제품을 구매해 주셔서 진심으로 감사드리며 이중모션 패킹으로 처음의 좋은 밥맛을 더욱 더 오래오래 즐기세요.





## Full스테인리스 분리형커버

### 이제, 속까지 스테인리스다!

깨끗한 Full스테인리스 커버로 언제나 처음밥맛 그대로!

쿠쿠는 Full스테인리스 커버로 보다 위생적이고 깔끔하며 청소가 용이할 뿐 아니라 고온, 고압, 고스팀에 특히 강해 오래 사용해도 처음밥맛 그대로 맛있는 밥맛을 즐기실 수 있습니다.



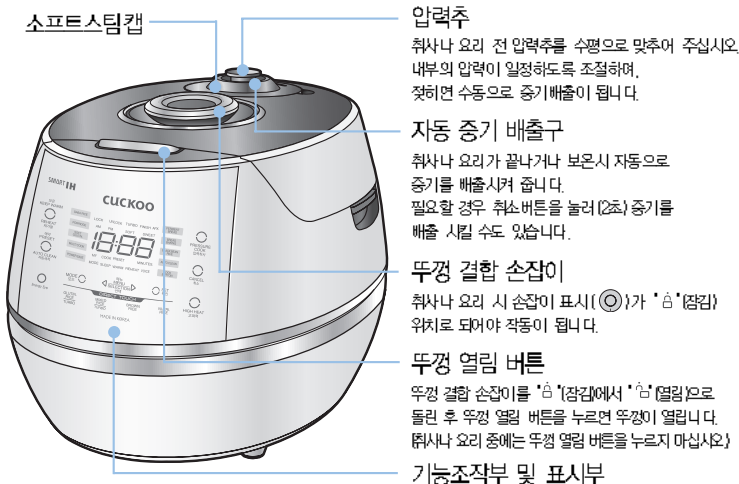
### ■ 쿠쿠만이 Full스테인리스 분리형 커버를 적용할 수 있는 이유!!

압하터플레이트에 있는 안전장치의 미세한 구조를 스테인리스로 제작하는 과정은 고도의 기술력이 필요하기 때문에 국내 최고의 밥술관련 노하우를 자랑하는 쿠쿠만이 커버속까지 스테인리스인 Full스테인리스 분리형 커버를 제작할 수 있다. 그리고 스테인리스는 재질의 특성상 열 제어나 조절이 어려우나 쿠쿠만의 독자적인 알고리즘 기술의 적용을 통해서 더욱 맛있는 밥맛을 구현했다.

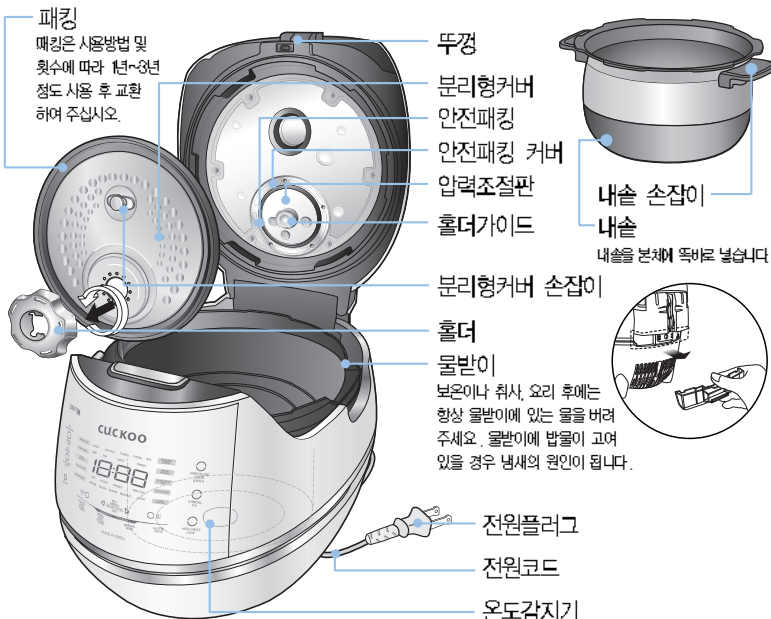


## 각 부분의 이름

### 각 부 명칭(외부)



### 각 부 명칭(내부)



### 부속품 안내



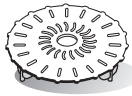
사용설명서 및 요리안내



주걱



계량컵



찜판

(찜판은 '요리 안내'를 참조하여 사용하십시오.)



청소용 핀

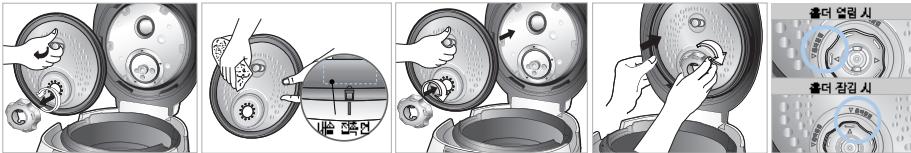
(제품은 쉽게 비어지게 설계되어 있습니다.  
[청소용 핀을 참조하여 사용하십시오.]



- 청소를 잘하지 않으면 보온 중 냄새가 나는 원인이 됩니다. 특히 뚜껑부는 자주 청소해 주십시오.  
(전원플러그를 빼고 본체의 열이 식고 난 후 손질하십시오.)
- 본체·뚜껑은 물기를 제거한 행주로 닦아 주십시오. 벤젠, 신나 등은 사용하지 마십시오.
- 사용 중 분리형커버나 내솥내부에 밥물이 묻어 전문막이 생기는 수가 있으나, 위생상 아무런 영향이 없습니다.

## 분리형 커버 및 압력패킹

분리형커버 세척 후에는 반드시 뚜껑에 정착해 주십시오.  
분리형커버가 장착되지 않으면 취사, 예열취사가 되지 않습니다. (보온시 경고음 발생)

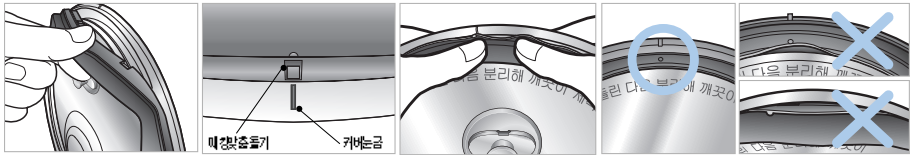


- ① 홈더를 반시계 방향으로 돌려 분리 후 분리형 커버 손잡이를 확실로 방향과 같이 잡아당기면 밥솥에 쉽게 분리되어 세척이 가능합니다.  
※ 손잡이가 마찰을 일으키지 않도록 분리형커버를 분리하십시오.
- ② 주방용 중성세제 및 스펀지로 자주 세척해 주시고 물기를 제거한 행주로 닦아 주십시오.  
※ 압력패킹의 내솥 접촉면에는 밥알 등이 붙지 않게 닦아 주시고 청결히 관리하면 재사용을 더 오래 사용할 수 있습니다.
- ③ 장착 시에는 분리형커버 손잡이를 잡고 뚜껑에 부착한 후 홈더를 돌리기부위의 홈에 맞춘 후 시계방향으로 돌려 고정하십시오.
- ④ 그림과 같이 분리형 커버의 하단부를 뚜껑쪽으로 누른 상태에서 홈더를 결합하면 쉽게 사용하실 수 있습니다.

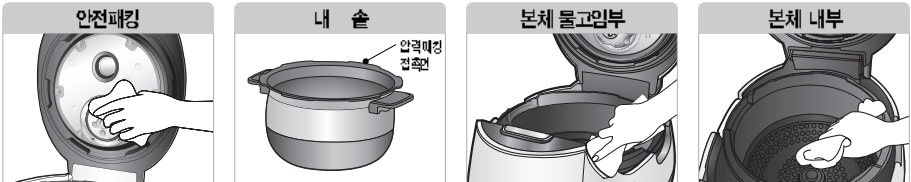


- ※ 그림과 같이 홈더와 분리형커버의 확실로 방향을 맞춘 후 사용에 주십시오.

압력패킹의 세척이나 교환으로 분리 후 재조립시에는 빠진곳이 없도록 완전히 끼워넣고 사용해 주십시오.



- ① 압력패킹 분리 시에는 그림과 같이 잡고 당겨 주십시오.
- ② 조립 시에는 6군데의 압력패킹 맞닿돌기와 커버본체를 먼저 맞춰 끼워 주십시오.
- ③ 6군데를 끼운 후 그림과 같이 압력 패킹을 돌려가며 돌려 완전히 끼워 주십시오.
- ④ 전 돌리는데 그림과 같이 완전히 끼워지지 않은 구간이 있는지 확인하여 주십시오. 압력패킹이 완전히 끼워지지 않으면 증기가 누설될 수 있습니다.



- 사용 전·후 증기배출구가 막히지 않도록 깨끗이 부드럽게 닦아 주십시오. 안전패킹은 부드럽게 닦아 주시고 강제로 빼거나 재사용할 때 마다 깨끗이 닦아 주십시오. 결함이 불안전한 경우 반드시 서비스 센터에 문의 하십시오.
- 내솥의 바깥면이나 밀면의 이물질 및 물기를 깨끗이 닦아 주십시오. 거친 수세미, 솔, 연마제 등은 코팅이 벗겨질 수 있으므로 주방용 세제와 부드러운 천 스펀지로 닦아 주십시오.  
※ 내솥의 압력패킹 접촉부위를 청결히 관리하면 재사용을 더 오래 사용할 수 있습니다.
- 취사 시 발생하는 밥물은 증기배출구로 통해 이곳에 고일 수 있도록 설계되어 있으므로 취사 완료 후 물기를 제거한 행주로 깨끗이 닦아 주십시오.
- 온도감지기에 이물질이 눌러 붙어 있는 경우 금속침이 손상되지 않게 제거 하십시오.

## 뚜껑 결합 손잡이의 사용법에 관하여

1. 취사나 요리 시에는 뚜껑을 닫고 뚜껑 결합 손잡이를 '스' (잠금) 방향으로 확실하게 돌려주십시오. 기능표시부에서 '잠금' 표시가 나타납니다. 이는 뚜껑이 확실하게 잠겨 압력취사를 선택할 수 있도록 표시하여 주는 안전장치의 기능입니다.
2. 취사나 요리 완료 후 뚜껑 손잡이를 '옴' (잠금에서 '옴' (열림) 방향으로 돌린 후 뚜껑 열림 버튼을 눌러 뚜껑을 열어주십시오. 재사용 내부에 증기가 완전히 배출되지 않으면 뚜껑 결합 손잡이를 '스' (잠금에서 '옴' (열림) 쪽으로 쉽게 돌아가지 않습니다. 이때 뚜껑 결합 손잡이를 강제로 돌려야 하고 압력취사를 거쳐 내부 증기가 완전히 배출된 후 다시 조작해 주십시오.
3. 뚜껑을 열고 단을 때는 항상 뚜껑 결합 손잡이를 '옴' (열림) 방향으로 확실하게 돌려 주십시오.
4. 기능표시부에 '잠금' 표시가 나타나지 않으면 압력취사, 예열/자동세척 버튼이 작동하지 않습니다. 정확히 다시 '스' (잠금) 위치로 돌려 주십시오.
5. 뚜껑부를 위에서 보았을 때 뚜껑 결합 손잡이가 '스' (잠금) 방향으로 완전히 돌아갔을 때 뚜껑이 잠긴 상태입니다.
6. 뚜껑 결합 손잡이가 열림 방향으로 돌아갔을 때 '옴' 표시가 3회 점멸 후 소등되며, 잠금 방향으로 돌아갔을 때 '옴' 표시가 점등됩니다.







## 제품 손질 방법

### 압력 노즐막힘 손질 방법

#### 압력추

이물질 등으로 압력추 증기배출구가 막혀 있으면 제 기능을 발휘하지 못하므로 사용 전 · 후에는 아래의 압력추/증기배출구 청소방법을 참조하여 압력추를 분리한 다음 청소용 핀으로 구멍을 뚫은 후 사용에 주십시오.  
증기배출구의 구멍이 막히지 않았는지 정기적으로 점검해 주십시오.  
※ 압력추의 디자인은 그림과 다를 수 있습니다.

#### 〔압력추/증기배출구 청소방법〕



① 뚜껑 결합 손잡이를 '△' (잠금) 방향으로 돌린 후 압력추를 잡고 위로 들면서 화살표 방향 반시계방향으로 돌려서 분리합니다.



② 청소용 핀 (살균은 본체 바닥면에 부착되어 있음)으로 구멍을 뚫습니다.  
※ 청소용 핀으로 압력추/증기배출구만 청소하시고, 다른 구멍은 안전장치는 절대 파지마십시오.

#### 소프트 스팀캡

취사나 요리 완료 후 떼어낸 다음 주방용 중성세제 및 스폰지로 자주 세척해 주시고 제품 뚜껑에 고인 물은 물을 꼭 짰 행주로 닦아 주십시오.



③ 청소 후 압력추를 조립할 때는 온합 때와 반대 방향 (시계방향) 으로 돌려서 끼워 넣습니다.  
④ 압력추가 완전히 조립되면 추가 자유롭게 돌아 갑니다.

내출 · 부속품 ▶ 주방용 중성세제와 스폰지로 씻어 주십시오.

거친수세미

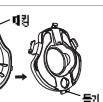
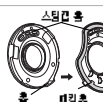
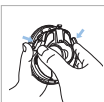
금속성수세미

면이재

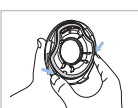
취침

### 소프트 스팀캡 손질 방법

취사나 요리 완료 직후에는 소프트 스팀캡이 뜨거우므로 만지지 마십시오. 화상을 입을 수 있으므로 주의하십시오.



① 소프트 스팀캡을 그림과 같이 손 부분을 손잡이로 잡고 위로 살짝 들어 올리면서 떼어냅니다.

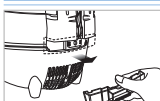


※ 소프트 스팀캡을 분리할 때 양쪽 줄을 잡고 아래 방향으로 당기면 쉽게 분리됩니다.

② 소프트 스팀캡을 조립할 때에는 스팀캡을 부품을 맞춰 끼우고, 미끄럼의 흔적 등이 부품을 맞춘 후, 화살표 방향으로 눌러 압력추를 확실하게 끼워 주십시오.

③ 제대로 소프트 스팀캡을 장착 후에는 그림과 같이 소프트캡과 본체 안쪽의 소프트캡을 눌러서 고정시켜 주십시오.

### 물받이/밥물고임방지배수로 손질방법



① 물받이를 분리합니다.



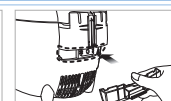
② 밥물고임방지 배수구 안쪽의 손잡이를 잡고 아래방향으로 밀어서 분리합니다.



③ 밥물고임방지배수구 안쪽의 손잡이를 물기를 짜낸 행주로 닦아 주방용 중성세제와 스폰지로 세척하십시오.



④ 청소 후 그림과 같이 밥물고임방지배수구 안쪽으로 위로 밀어서 끼워 넣습니다.



⑤ 물받이를 화살표 방향으로 눌러 확실하게 끼워 주십시오.

### 뚜껑이 닫히지 않을 때의 주의사항

뚜껑을 강제로 닫지 마십시오. 고장의 원인이 됩니다. 뚜껑이 잘 닫히지 않을 때에는 다음 사항을 확인하십시오.



- 1 내출이 제품 본체에 완전히 들어가 있는지 확인합니다. (내출에 부착된 손잡이를 제품 본체 홈에 안착하십시오.)
- 2 뚜껑부를 위에서 보았을 때 뚜껑 결합 손잡이가 오른쪽 그림과 같이 되어 있어야 뚜껑이 닫힙니다.



- 3 제품 내에 증기가 발생하는 음식물이나 뜨거운 물 등이 들어있으면 닫는순간 압력이 걸려서 뚜껑이 잘 닫히지 않습니다. 이때는 압력추를 젖힌 다음 뚜껑을 닫고 뚜껑 결합 손잡이를 시계방향으로 돌려서 뚜껑을 체결합니다.





# 기능 조작부의 이름과 역할 / 기능 표시부의 이상점검 기능

## 기능 조작부의 이름과 역할

**예약/자동세척 버튼**  
예약취사를 할 경우 사용  
▶ 63~64쪽 참조

**자동세척/자동살균세척을 할 경우 사용**  
▶ 55쪽 참조

**모드 버튼**  
맞춤밥맛 (56쪽~57쪽),  
현재사기 (50쪽), 음성블록 (50쪽),  
야간 음성 블록 돌임 (50쪽),  
음성 설정 (50쪽),  
보온온도 (68쪽), 맞춤보온 (68쪽),  
맞춤취사 (57쪽), 취침보온 (68쪽),  
자동절전 (70쪽), 화면조명 차단 (70쪽),  
에너지 아이 기능 (70쪽),  
취사잔여 시간 표시 기능 (70쪽)  
을 설정 할 경우 사용

**메뉴/선택 버튼**  
현미밥, 영양식, 소프트, 미생원,  
팽이버섯, 찰국기, 감온공밥, 자동세척, 햅쌀, 햅쌀교화력, 잡곡, 잡곡교화력, 현미, 현미교화력,  
영양밥, 영양밥 교화력 메뉴를 선택할 경우 사용, 예약시간을 변경할 경우 사용, 오브버스로 선택된  
기능들을 설정할 경우 사용, 현미밥과 시간을 맞추거나 햅쌀을 팽이버섯, 찰국기 사리를 선택할 경우 사용.

**기능 표시부**

**보온/재가열 버튼**  
보온을 할 경우나 식사 직전  
밥을 따뜻하게 데울 경우 사용  
▶ 67쪽 참조

**입력취사 버튼**  
취사 및 요리를 시작 할 경우 사용  
▶ 54쪽 참조

**취소 버튼**  
선택한 기능을 취소 할 경우 사용  
하거나 자동으로 증기를 배출시킬  
때 사용 (취사 또는 요리중에 취소  
시릴 경우 2초간 눌러 주십시오.)  
▶ 72쪽 참조  
절전기능 진입시 사용  
▶ 70쪽 참조

**확인 버튼**  
선택한 기능을 설정 하거나  
버튼잠금 기능을 설정 할 경우 사용  
▶ 71쪽 참조

**고화력 버튼**  
백미, 잡곡, 현미, 영양밥 메뉴의  
고화력 취사를 할 경우 사용  
▶ 54쪽 참조

- ※ 전원플러그를 꽂고 아무 동작을 하지 않은 경우, 그림과 같이 화면상태가 나타날 때가 대기 상태입니다.  
(대기 상태 화면의 메뉴, 시간, 음성 유무, 맞춤밥맛 단계는 사용자의 설정에 따라 다릅니다.)
- ※ 기능 조작 시 취소 버튼을 누르면 대기 상태로 전환됩니다.
- ※ 버튼은 부재중이 날 때까지 확실하 눌러 주시고 본 영판의 디자인은 실물과 다를 수 있습니다.



## 기능 표시부의 이상점검 기능

사용방법이 올바르지 않거나 제품에 이상이 생겼을 때 아래와 같은 표시가 나타나 경보를 하여 줍니다.  
정상적인 사용 조건에서나 혹은 조치 이후에도 지속적으로 표시가 나타날 경우에는 서비스센터로 문의하십시오.

<b>LL</b>	배수가 없을 때 나타납니다.
<b>E..</b> <b>E.P</b> <b>E.L</b>	온도 감지기에 이상이 있을 때 나타납니다. [ <b>E..</b> 표시 <b>E.P</b> 표시 <b>E.L</b> 표시가 깜박입니다] 서비스센터로 문의하십시오.
<b>E.F</b>	냉각팬에 이상이 있을 때 나타납니다. [ <b>E.F</b> 표시가 깜박합니다] 서비스센터로 문의하십시오.
<b>E01</b>	우경 결합 손잡이를 확실하게 돌리지 않은 상태에서 입력취사 또는 예약/자동세척 버튼을 눌렀을 때 나타납니다. 손잡이를 '0' [정감쪽]으로 확실하게 돌려 주십시오.
<b>E03</b>	물만 계속 끓일 경우나 제물이상 발생시 나타납니다. 서비스센터로 문의하십시오.
<b>13Ho</b>	예약 시간이 13시간을 초과한 경우에 나타납니다. 13시간 이내로 예약을 하십시오. 63~64쪽 참조
<b>E do</b>	취사 완료 후 보온 상태에서 한때도 우경 결합 손잡이를 '0' [열람쪽]으로 하지 않고, 대기 상태가 된 후 재차 입력취사 또는 예약/자동세척 버튼을 눌렀을 때 나타납니다. 우경 체결 감지 장치의 동작 확인 가능합니다. 우경 결합 손잡이를 '0' [열람]으로 한 후 다시 '0' [정감]쪽으로 돌려 주시면 됩니다. 그래도 문제가 계속 해결되지 않으면 서비스센터로 문의하여 주십시오.
<b>E.u</b>	미리검 전원에 이상이 있을 때 나타납니다. 서비스센터로 문의하십시오.
<b>E.uF</b>	미리검 내부 메모리에 이상이 있을 때 나타납니다. 서비스센터로 문의하십시오.
<b>E.co</b>	문리형 커버가 잠금되지 않았을 때 나타납니다. 문리형 커버를 잠궜해 주십시오. 문리형 커버가 잠긴 상태에서 <b>E.co</b> 표시가 잠글하는 경우는 문리형 커버 감지부에 이상이 발생되었을 경우입니다.
<b>HP.</b> <b>HP.</b>	전원 또는 제품의 이상 발생 점검 기능입니다. 서비스센터로 문의하십시오.
<b>E.E</b>	환경센서에 이상이 있을 때 나타납니다. 서비스센터로 문의하십시오.



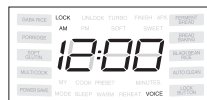
## 현재시각의 설정 / 음성안내 기능의 설정과 해제

### 현재시각은 이렇게 맞추십시오

현재시각을 맞추려면 다음 사항을 꼭 알아두십시오. 예) 현재 시각이 오전 8시 25분일 경우

#### 1 전원플러그를 꽂은 후 모드 버튼을 1회 누릅니다.

- ▶ 모드 버튼을 초기에 누를 시 1초 이상 눌러야 진입 가능합니다.
- ▶ '현재 시각 설정 모드입니다. 선택버튼으로 현재시각을 맞춘 후 확인 버튼을 눌러주세요.'하는 음성이 나옵니다.
- ▶ 메뉴/선택 버튼이 점멸하고 모드, 확인, 맞춤, 취소 버튼이 켜집니다.



〈대기상태〉

#### 2 메뉴/선택 버튼을 눌러 시를 "8"에 맞추고 분을 "25"에 맞춥니다.

- ▶ > 버튼을 누를 때마다 1분 단위로 증가합니다.
- ▶ < 버튼을 누를 때마다 1분 단위로 감소합니다.
- ▶ 버튼을 계속 누르고 있으면 10분 단위로 연속으로 변합니다.반복기능 반복기능을 이용하여 원하는 시를 먼저 맞춤 후, 1분 단위로 분을 맞추면 원하는 시각을 더 편리하게 설정 할 수 있습니다.
- ▶ 오전 오후가 바뀌지 않도록 주의하여 맞춥니다.
- ▶ 낮 1200의 경우는 오후 1200로 표시됩니다.



#### 3 원하는 시각으로 설정이 완료되면 확인 버튼을 눌러주십시오.

- ▶ 확인 버튼이 점멸하고 모드, 메뉴/선택, 취소, 맞춤 버튼이 켜집니다.
- ▶ 확인 버튼을 누르지 않고 7초가 경과되면 '시간이 초과되어 기능 설정이 취소되었습니다.'하는 음성과 함께 시각 설정이 취소됩니다.



〈설정 완료 확인〉

#### ■리튬 건전지에 대하여

- 본 제품은 정전보상 기능 및 시계 기능을 위해 리튬 건전지가 내장되어 있으며 건전지의 수명은 약 3년 정도나 성능에 따라 차이가 날 수 있습니다.
- 전원플러그를 뽑았다가 다시 꽂았을 때 현재시각이 '1200'로 리셋되는 현상이 발생하면 건전지에 문제 발생된 경우가 있으므로 고객상담으로 문의하여 지정된 서비스센터에서 건전지를 교환한 후 사용하십시오.

#### ■정전 보상기능이란?

- 본 제품은 정전이 되어도 정전 이전의 상태를 기억하게 되어 정전 후, 다시 전기가 들어오면 정상적으로 작동하게 됩니다.
- 취사나 요리 중에 정전이 되면 정전된 시간만큼 취사나 요리 시간이 늦어져 정전시간에 따라 취사나 요리상태가 다소 차이가 날 수도 있습니다.
- 보온 중 정전이 되어 밥이 식었을 때는 보온이 취소됩니다.

#### ■보온 중일때 현재시각 설정은 이렇게 하세요.

1. 보온 중일 때 현재시각을 변경할 경우에는 취소버튼을 눌러 보온을 취소한 후 모드 버튼을 1회 눌러 현재시각을 설정합니다.
2. 현재시각 설정이 끝난 후 보온/재가열 버튼을 1회 눌러보웁니다. 이 때 표시부에는 'ON'가 표시됩니다.

## 음성볼륨 조절기능(음성기능을 해제하거나 음성볼륨을 조절하는 기능임)

대기 상태에서 모드 버튼을 2회 누르면 진입합니다. (모드 버튼을 초기에 누를 시 1초 이상 눌러야 진입 가능합니다.)



모드 버튼을 2회 눌러 음성볼륨 설정모드 진입 시 표시부에 "3"이 표시됩니다.

- ▶ 메뉴/선택 버튼이 점멸하고 모드, 확인, 취소 버튼이 켜집니다.
- ▶ '음성볼륨 설정모드입니다. 선택버튼으로 볼륨을 조절한 후 확인 버튼을 눌러주세요.'하는 음성이 나옵니다.

메뉴/선택 버튼을 눌러 "OFF"가 설정되면 "음성" 및 "OFF" 표시가 깜빡거리며 음성기능이 해제됩니다.

메뉴/선택 버튼을 눌러 "1"부터 "5"까지의 음성볼륨 크기를 설정할 수 있습니다.

- ▶ 확인 버튼이 점멸하고 모드, 메뉴/선택, 취소 버튼이 켜집니다.
- ▶ 계속 누르고 있으면 연속으로 변합니다.
- ▶ 원하는 음성볼륨을 설정하신 후 확인 버튼을 눌러 주십시오.
- ▶ 아무런 버튼입력 없이 7초가 경과되면 '시간이 초과되어 기능설정이 취소되었습니다.'하는 음성과 함께 기능이 설정되지 않고 취소되며 대기모드로 돌아옵니다.



## 야간 음성볼륨 줄임 기능 / 음성 설정 기능

### 야간 음성볼륨 줄임 기능

야간 음성볼륨 줄임 기능은 야간시간(0:00 PM~05:59 AM)의 음성볼륨을 줄이는 기능으로 필요에 따라 설정하여 주십시오. 이 기능은 야간 시간 중에만 동작합니다.

#### ▶ 야간 음성볼륨 줄임 설정방법



OFF : 음성 없음

LB : 주간음성 크기의 20%

HB : 주간음성 크기의 100%

설정 단계에 따른 야간음성 크기



H단계 주간음성 크기의 100%

- 대기상태에서 모드 버튼을 10회 누르면 야간 음성볼륨 줄임 모드로 진입합니다.  
모드 버튼을 초기에 누를 시 1초 이상 눌러야 진입 가능합니다.
- 야간 음성볼륨 줄임 설정 모드로 들어왔을 때 '야간 음성볼륨 줄임 설정 모드입니다. 선택 버튼으로 야간 음성볼륨 줄임 기능을 선택 또는 해제한 후 확인 버튼을 눌러주세요.' 하는 음성이 나옵니다.  
이때 메뉴/선택 버튼이 점멸하고 모드, 확인, 취소 버튼이 켜집니다.
- 메뉴/선택 버튼을 누르면 단계가 선택되면서 음성의 크기가 바뀝니다. 원하시는 음성의 크기를 선택 후 확인 버튼을 눌러주세요. 이때, 확인 버튼이 점멸하고 모드, 메뉴/선택, 취소 버튼이 켜집니다.
- 메뉴/선택 버튼을 조절하여 'HB' 표시가 되면 '야간 음성볼륨 줄임 기능이 해제되었습니다.' 하는 음성이 나옵니다.  
확인 버튼을 눌러 기능을 선택하여 주십시오. 이때, 확인 버튼이 점멸하고 모드, 메뉴/선택, 취소 버튼이 켜집니다.
- 야간 음성볼륨 줄임 설정 모드 진입 후 취소 버튼을 누르거나 아무런 버튼 입력없이 7초가 지나면 '시간이 초과되어 기능 설정이 취소되었습니다.' 하는 음성과 함께 기능이 설정되지 않고 취소되어 대기모드로 돌아옵니다.

### 음성 설정 기능

한국어, 영어, 중국어 음성을 선택하는 기능으로, 원하시는 음성을 설정 가능합니다.

제품의 초기 상태는 한국어음성 상태입니다.

#### ▶ 음성 기능 설정방법



예 한국어음성 설정 시



예 영어음성 설정 시



예 중국어음성 설정 시

- 대기상태에서 모드 버튼을 11회 누르면 음성 설정 모드로 진입합니다.  
모드 버튼을 초기에 누를 시 1초 이상 눌러야 진입 가능합니다.
- 음성 설정 모드로 들어왔을 때 '음성 설정 모드입니다. 선택버튼으로 원하시는 음성을 선택한 후 확인 버튼을 눌러주세요.' 하는 음성이 나옵니다. 이때, 메뉴/선택 버튼이 점멸하고 모드, 확인, 취소 버튼이 켜집니다.
- 원하시는 음성 선택 후 확인 버튼을 누르면 '음성 설정이 완료되었습니다.' 하는 음성과 함께 기능이 설정되고, 대기모드로 돌아옵니다.
- 음성 설정 모드 진입 후 취소 버튼을 누르거나 아무런 버튼 입력없이 7초가 지나면 '시간이 초과되어 기능 설정이 취소되었습니다.' 하는 음성과 함께 기능이 설정되지 않고 취소되어 대기모드로 돌아옵니다.



## 취사 전 준비사항

- 1 내솥을 깨끗이 씻은 후 물기를 닦습니다.  
▶ 내솥을 씻을 때는 부드러운 행주를 사용하여 주십시오.  
▶ 강한 수세미를 사용하면 내솥 안쪽 표면이 벗겨지는 경우가 있습니다.
- 2 계량컵을 사용하여 쌀을 인분수 만큼 별도의 용기에 담습니다.  
▶ 쌀을 계량컵의 윗면 기준하여 평평하게 맞추면 1인분에 해당됩니다.  
(예 : 3인분일 경우 → 3컵, 6인분일 경우 → 6컵)
- 3 맑은 물이 나올 때까지 깨끗이 씻습니다.
- 4 깨끗이 씻은 쌀을 내솥에 옮겨 담습니다.
- 5 메뉴에 따라 물의 양을 조절합니다.

- ▶ 바닥이 평평한 곳에 내솥을 올려 놓고 내솥에 표시된 눈금에 맞춰 물의 양을 조절합니다.
- ▶ 내솥에 표시된 눈금은 쌀과 물을 함께 부었을 때의 물눈금을 표시합니다.
- ▶ 물 높이를 조절에 대하여
  - 백미, 백미쾌속, 백미고화력, 영양밥, 영양밥고화력, 검은콩밥
    - '백미' 물눈금 기준으로 물을 맞춥니다.
    - 백미, 백미고화력은 최대 6인분, 백미쾌속, 영양밥, 영양밥고화력, 검은콩밥은 최대 4인분까지 취사 가능합니다. 검은콩은 10쪽을 참조하십시오.
  - 잡곡, 잡곡쾌속, 잡곡고화력 : 잡곡 물눈금 기준으로 맞춥니다.
    - 잡곡, 잡곡쾌속, 잡곡고화력은 최대 4인분까지 취사 가능합니다.
  - 현미, 현미고화력, 현미발아 : 현미/쌀아 물눈금 기준으로 맞춥니다. 현미, 현미고화력
    - 현미발아는 최대 4인분까지 취사 가능합니다.
  - SOF백미 : SOF 백미 물눈금 기준으로 맞춥니다. SOF 백미는 최대 4인분까지 취사 가능합니다.
  - 영양죽 : 영양죽 물눈금 기준으로 맞춥니다. 영양죽은 최대 1인분까지 취사 가능합니다.

※ 콩, 팥과 같은 딱딱한 곡류는 불리거나 삶아서 잡곡, 잡곡고화력, 잡곡쾌속 메뉴에서 취사를 하십시오. 잡곡의 종류에 따라 실익을 수도 있습니다.  
※ 메뉴별 취사량은 54쪽의 메뉴별 취사시간을 참조하십시오.

- 6 전원플러그를 꽂은 후 내솥을 본체에 넣어 주십시오.

분리형 커버가 장착되어 있는지 확인하여 주십시오.  
▶ 분리형 커버가 장착되어 있지 않으면 'Eco' 표시가 나타나며 버튼압력이 되지 않습니다.

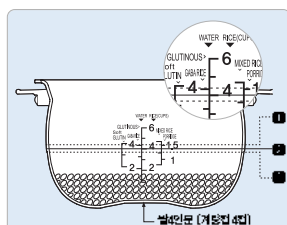
내솥을 넣을 때 본체에 완전히 들어가도록 주의하여 넣습니다.

- ▶ 내솥의 바닥면에 쌀 등의 이물질이 붙어 있으면 취사가 잘 되지 않거나 고장의 우려가 있습니다.
- ▶ 내솥이 본체에 정확하게 들어가지 않으면 뚜껑이 닫히지 않습니다.  
(내솥의 손잡이가 본체의 홈에 들어가도록 하십시오.)

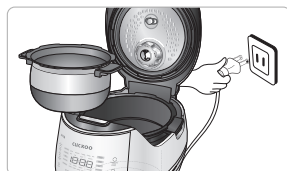
- 7 뚜껑을 닫은 후 뚜껑 결합 손잡이를 "ON"(잠김) 위치로 돌려 주십시오.

- ▶ 뚜껑 결합 손잡이의 "ON" 표시가 점등되고, 기능표시부에 "잠김" 표시가 나타나면 뚜껑이 완전히 결합 되었음을 알 수 있습니다.
- ▶ 뚜껑 결합 손잡이를 "ON"(잠김)방향으로 돌리지 않고 압력취사 버튼을 누르면 경고음 및 "E01" 표시가 나고 취사가 되지 않습니다.

- ※ 보온 중일 때는 취소 버튼을 눌러 보온을 취소한 후 원하시는 기능을 선택하여 주십시오.
- ▶ 이외에 "E00" 표시가 나올 경우에는 뚜껑 결합 손잡이를 "ON"(열람)방향으로 돌린 후 다시 "ON"(잠김)으로 돌려 주시면 정상적으로 동작 됩니다.  
(뚜껑 체결 감지 장치의 동작 확인 가능)
- ※ 이전 취사에서 취사 완료 후 한 번 이상 뚜껑 결합 손잡이를 "ON"(열람) 방향으로 돌렸을 경우에는 해당되지 않습니다.




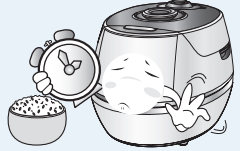
- 1 전원을 켰을 때 : 물을 규정량보다 많이 부어 주십시오
- 2 쌀 4인분의 경우(여왕밥 4인) 내솥의 '백미' 눈금 4에 물을 맞춥니다
- 3 쌀을 충분히 불렸을 때 또는 원반을 켰을 때 : 물을 규정량보다 적게 부어 주십시오





## 압력밥솥으로 맛있는 밥짓기

맛있는 압력밥솥 밥을 드시려면 다음 사항을 꼭 알아두십시오.

<p>쌀은 계량컵으로! 물은 내솥 눈금 으로 정확히!</p>	<ul style="list-style-type: none"> <li>• 쌀은 반드시 계량컵을 사용하여 정확히 계량합니다. (시중에 유통되고 있는 쌀통은 제품에 따라 쌀의 양이 다소 차이가 날 수도 있습니다.)</li> <li>• 물의 양은 내솥을 평평한 곳에 놓고 내솥의 물(水) 눈금에 맞춥니다.</li> </ul>	<p>쌀의 양과 물의 양이 맞지 않으면 밥이 퍼석하거나 설익거나 질게 될 수가 있습니다.</p> 
<p>쌀은 보관 방법이 중요!</p>	<ul style="list-style-type: none"> <li>• 쌀은 가급적이면 소량으로 구입하여 통풍이 잘되고 직사광선이 없는 서늘한 곳에 쌀의 수분이 잘 증발되지 않도록 보관합니다.</li> <li>• 쌀을 개봉한 지 오래되어 말라 있는 경우는 물을 반눈금 정도 더 넣고 취사를 하면 좋습니다.</li> </ul>	<p>쌀이 많이 말라 있는 경우는 계량을 정확히 하더라도 밥이 퍼석할 수가 있습니다.</p>
<p>예약 취사 시간은 짧을수록 좋습니다!</p>	<ul style="list-style-type: none"> <li>• 쌀이 많이 말라 있는 경우는 가급적 예약취사를 피하시고 물을 반눈금 정도 더 넣고 취사합니다.</li> </ul>	<p>10시간 이상 예약취사하거나 말라있는 쌀을 예약취사할 경우는 밥이 퍼석하거나 설익을 수가 있으며 심한 경우는 충밥이 될 수도 있습니다.</p> <p>예약 설정 시간이 길어질수록 펄라노아징(미세 밥 늘임)현상이 증가할 수 있습니다.</p>
<p>보온시간은 짧을 수록 좋습니다!</p>	<ul style="list-style-type: none"> <li>• 보온은 12시간 이내로 하는 것이 좋습니다.</li> </ul> 	<p>장시간 보온을 하게되면 밥색깔이 변하거나 밥에서 냄새가 날 수도 있습니다.</p>
<p>제품은 깨끗하게!</p>	<ul style="list-style-type: none"> <li>• 청소를 자주 하십시오. 특히, 뚜껑부에 이물질이 묻어 있지 않도록 자주 닦아 주십시오.</li> </ul>	<p>청소를 자주 하지 않으면 세균이 번식하여 보온시 밥에서 냄새가 날 수 있습니다.</p>



## 취사는 이렇게 하십시오

### 1 메뉴/선택 버튼을 눌러 원하시는 메뉴를 선택합니다.

- 분리형 컵버가 장착되어 있는지 확인하여 주십시오.
- 취사 전 압력추를 수평으로 맞추어 주십시오.
- 메뉴/선택 버튼을 누를 때마다 백미 → 백미교화력 → 잡곡 → 잡곡교화력 → 현미 → 현미교화력 → 영양밥 → 영양밥교화력 → 현미밥미 → 영양죽 → SOFT백미 → 만능찜 → 뽕밥 → 뽕고기 → 감온밥 → 자동살균차력 순으로 반복 선택됩니다.
- 버튼을 계속 누르고 있으면 메뉴 순서대로 연속으로 변합니다.
- 백미/백미죽 잡곡 잡곡죽 현미 영양밥 메뉴의 경우 해당 메뉴의 DIRECT TOUCH버튼을 누르면 선택 즉시 취사가 진행됩니다.
- 백미, 잡곡, 현미 영양밥 메뉴 취사 시작 후 5초 이내에 교화력버튼 입력시 해당메뉴의 교화력 취사가 진행됩니다.
- 백미/백미교화력 잡곡, 잡곡교화력 SOFT백미, 현미, 현미교화력 현미밥미 영양밥 영양밥교화력 감온밥 메뉴의 경우 취사가 완료되면 메뉴가 기억되어 동일 메뉴를 연속 사용할 경우는 메뉴를 선택하지 않아도 됩니다.



예 SOFT 백미\*를 선택 할 경우  
▶SOFT 백미라는 음성이나옵니다.

### 2 압력취사 버튼을 눌러 취사를 시작합니다.

- 취사를 하기 전에 반드시 우경 결합 손잡이를 'S'(잠금방향으로) 돌리고 압력취사 버튼을 누르면 '백미 쿠쿠가 맛있는 취사를 시작합니다.'하는 음성과 함께 취사가 시작됩니다.
- 우경 결합 손잡이를 'S'(잠금방향으로) 돌리지 않고 압력취사 버튼을 누르면 경고음과 함께 'E01'이 나타난 후우경 결합 손잡이를 잠금으로 돌려주세요.'하는 음성이 나오고 작동되지 않습니다.
- 취사 시작 직후 1분간 취사 완료 예상 시간을 표시합니다.
- 취사용량이나 수온, 취사 조건에 따라 실제 취사 시간은 차이가 있을 수 있습니다.
- 취사 시작 1분 후에는 일정시간 주기로 남은 취사 시간을 선정하여 10초간 표시합니다.



예 백미를 취사 할 경우

### 3 뚝들이기 (예 : 백미)

- 뚝 진행 부다는 '뚝들이기'를 시작합니다.'하는 음성과 함께 표시부에 남은 취사시간을 표시합니다.
- 메뉴에 따라 남은 시간은 차이가 있습니다.
- 음원으로 1~3분 전에 증기배출효과음(차소리)이 나고 '증기배출이 시작됩니다.'하는 음성과 함께 증기가 자동배출되므로 놀라거나 화상을 입지 않도록 주의하십시오.

예 10분 남은 경우



### 4 취사완료

- 취사가 끝날 때 완성을(쿠~쿠~ 쿠쿠하하하) 새소리가 울리고 '쿠쿠가 맛있는 백미밥을 완성하였습니다.'하는 음성과 함께 보온 기능을 시작합니다.
- 보온을 원하지 않을 경우 취사버튼을 2초간 눌러 보온을 취소하여 주십시오.
- 취사가 끝나면 즉시 밥을 골고루 잘 섞어 주십시오.
- 섞지 않고 그냥 두면 밥이 굳고 변색되어 냄새가 발생합니다.
- 우경 결합 손잡이가 잘 들어가지 않는 경우는 압력추를 철한 다음 내부 증기를 완전히 배출 후 우경 결합 손잡이를 돌려 주십시오.
- 취사 중에는 취사 버튼을 누르지 마십시오. 취사가 취소됩니다.



## 메뉴별 취사시간

구분	백미	백미죽	백미교화력	잡곡	잡곡죽	잡곡교화력	SOFT백미	현미	현미교화력	영양밥	영양밥교화력	감온밥	영양죽	뽕밥/뽕고기	만능찜	자동살균차력
취사랑	2인분~ 6인분	2인분~ 4인분	2인분~ 6인분	2인분~ 4인분	2인분~ 4인분	2인분~ 4인분	2인분~ 4인분	2인분~ 4인분	2인분~ 4인분	2인분~ 4인분	2인분~ 4인분	2인분~ 4인분	2인분~ 15인분	외국산 쌀	매일 새	백미 물냉 2까지
취사시간	약25분~ 약30분	약14분~ 약17분	약30분~ 약35분	약40분~ 약44분	약29분~ 약33분	약43분~ 약47분	약49분~ 약53분	약55분~ 약59분	약55분~ 약59분	약29분~ 약33분	약30분~ 약33분	약30분~ 약33분	약40분~ 약43분	취사 시간	취사 시간	약25분

※ 만능찜, 뽕밥, 뽕고기 등의 요리 후 취사하게 되면 냄새가 배어들 수도 있습니다.

(4쪽을 참조하여 패킹과 우경 부위를 깨끗하게 닦아 낸 후 사용하여 주십시오.)

※ 메뉴별 취사시간은 전압, 물량, 수온 등 사용환경에 따라 다소 차이가 날 수 있습니다.

## 취사 / 자동세척 / 간편불림기능은 이렇게 하십시오

## 취사메뉴 사용법

백미	백미를 차지게 취사할 때 사용합니다.	SOFT 백미	찰기없이 부드러운 밥을 드시고자 할 때 사용합니다.
잡곡	백미를 곡류에 섞어서 취사할 경우 사용합니다.	현미발아	현미를 발아시켜 발아현미밥을 드시고자 할 때 사용합니다.
검은콩밥	검은콩밥을 취사할 때 사용합니다.	발효쌀 (쌀화/글기)	뽕발효를 하거나 뽕글기를 할 때 사용합니다.
현미	현미를 배아지지 않고, 현미밥을 드시고자 할 때 사용합니다.	영양현미	영양현미를 취사할 때 사용합니다.
영양죽	영양죽을 끓이는 기능입니다.	만능찜	수동으로 찜 시간을 설정해서 요리합니다.
자동세척 (자동보글보글)	취사, 보온 또는 요리 후 배어든 냄새를 세척할 때 사용합니다.	고효력 (현미, 잡곡, 현미, 영양현미)	일반취사와 차별되는 구수하고 차진 밥을 드시고자 할 때 사용합니다. (엘라노이즘 현미밥이 발생할 수 있습니다)
백미쾌속	<ul style="list-style-type: none"> <li>· 백미메뉴를 선택한 후 버튼을 연속하여 두번 누르면 백미쾌속 취사로 동작하여 밥짓는 시간이 단축됩니다. (백미 2인분 기준 약 14분 정도 걸림)</li> <li>· 백미쾌속 취사는 정상취사보다 밥상대가 좋지 않으므로 4인분 이하에서만 사용하여 주십시오.</li> <li>· 취사전 쌀을 20분 정도 불린 다음 백미쾌속으로 취사하시면 밥맛이 더욱 좋아집니다.</li> </ul>		
잡곡쾌속	<ul style="list-style-type: none"> <li>· 잡곡메뉴를 선택한 후 버튼을 연속하여 두번 누르면 잡곡쾌속 취사로 동작하여 밥짓는 시간이 단축됩니다. (오곡밥 2인분 기준 약 26분 정도 걸림)</li> <li>· 잡곡쾌속 취사는 정상 취사보다 밥 상대가 좋지 않으므로 4인분 이하에서만 사용하여 주십시오.</li> <li>· 취사전 잡곡을 미리 불리거나 딱딱한 콩, 팥 등의 경우 미리 삶아서 취사하시면 밥맛이 더욱 좋아집니다.</li> </ul>		

※ 백미과속 및 저인분을 취시할 경우 물난이에 있는 물이 많을 수 있으므로 취사 후 물을 버려 주십시오.

※ 메뉴별 상세한 요리 방법은 요리 안내 39~52쪽을 참조하십시오.

자동차세(자동차등록세)는 이렇게 하십시오.

1. ALARM 버튼을 누릅니다.

2. ON/OFF 버튼을 누릅니다.

3. ON/OFF 버튼을 누릅니다.

4. ON/OFF 버튼을 누릅니다.

검은콩밥 취사는 이렇게 하십시오.

1. 강은물을 소금을 넣고, 깨끗이 씻어 물기를 뺀다.
2. 깨끗이 씻은 쌀에 내물에 넣고 정량의 소금으로 간을 한 후, 백미 물농도 기준으로 물높이를 맞춘다.
3. 2 위에 강은물을 얹고 쌀과 물을 섞은 후 두통을 잠그고 미균선택 버튼을 눌러 강은물만을 선택한 후, 압력취사 버튼을 눌러 주사(오).
4. 강은물만 취사는 최대 4분밖에만 가능하다.
5. 강은물만 취시 물량은 '백미 물농도 기준'으로 맞추신 후, 2인분 강은물 계량기준 1인분 강은물 계량기준 1인분을 더 넣어 주십시오.
6. 두통과 취시 취할 경우 강은물을 더하기 선택시 취하십시오.

멜라노이징(미세 밥 높음) 현상

이 입욕법들은 반의 밑면에 얹은 두런 빛깔이 나타나는 데 이는 반이 전여수분을 밤 내부로 흡수시켜 밤 특유의 구수한 향기와 맛을 내는 엘라노이징 현상을 일으켜 맛있는 반이 되도록 설계되어 있기 때문입니다. 특히 예약취사와 같이 설날이 오랜 시간 침전되면 내을 바닥에 미세 전분이 가라앉아 일반취사 보다 엘라노이징미세 반 불을 현상이 증가할 수 있습니다.

※ 백미에 곡류를 섞어서 집곡을 취사할 경우 백미만으로 취사할 때 보다 엘라노이징미세 반 늘음현상이 증가할 수 있습니다.



# 쿠쿠 맞춤밥맛 기능은 이렇게 하십시오

## 쿠쿠 맞춤밥맛이란

세계 최초로 쿠쿠만의 가변밥맛 기술을 개발하여 밥의 부드러운 정도와 차지고 구수한 정도를 자신의 기호에 맞게 선택하여 취사하는 기능으로 소비자가 원하는 밥맛으로 취사할 수 있는 쿠쿠만의 특허 기술입니다.

## 쿠쿠 맞춤밥맛기능

무더운밥 단계 증가시 : 밥맛이 부드러워집니다. (부드러운 4단계 선택가능)

구수한밥 단계 증가시 : 밥맛이 더 구수해집니다. 밀라노이징이 발생 할 수 있습니다. (구수한 4단계 선택가능)

※ 기호에 따라 무더운밥, 구수한밥 단계를 각각 선택해서도 되고 두 기능을 동시에 선택해서도 됩니다.

## 쿠쿠 맞춤밥맛 사용 방법 I

맞춤밥맛이 지원되는 메뉴는 **메뉴선택**, **백미고화력**, **잡곡**, **잡곡고화력**, **현미**, **현미고화력**, **현미발아**, **검은콩밥**을 선택하신 후 모드 버튼을 1초 이상 누르면 맞춤밥맛 설정모드입니다. 모드 또는 선택 버튼으로 원하시는 밥맛을 선택한 후 확인 버튼을 눌러주세요. 하는 음성과 함께 맞춤밥맛 설정 모드로 진입합니다. ※ 아래의 설정방법의 예는 백미 메뉴 기준입니다.

### 1 메뉴 선택 화면



### 2 쿠쿠 맞춤밥맛 진입 화면



원하시는 메뉴를 선택하신 후 모드 버튼을 1초 이상 1회 누르면 맞춤밥맛 설정 모드로 진입합니다.  
▶ 모드 메뉴선택 버튼이 점멸하고 확인 취소 맞춤밥맛 선택 기능 메뉴를 버튼이 커집니다.  
▶ 원하시는 메뉴를 선택한후 확인 버튼을 눌러주세요.

### 3-1 부드러운밥 단계 조정모드



메뉴선택버튼의 완전을 눌러원하는 부드러운밥 단계를 선택하십시오.  
▶ 확인 버튼이 점멸하고 모드 취소 메뉴선택 버튼이 커집니다.

### 3-2 구수한밥단계 조정모드



메뉴선택버튼의 오른쪽을 눌러 원하시는 구수한밥 단계를 선택하신 후 확인 버튼을 눌러 주십시오.  
▶ 확인 버튼이 점멸하고 모드 취소 메뉴선택 버튼이 커집니다.  
※ 10가지 맞춤밥맛은 10가지 밥맛 그래픽을 참조하여 주시고자하길 바랍니다.

### 4 설정 완료 화면



원하시는 맞춤밥맛을 설정하신 후 확인버튼을 누르면 설정된 값이 자동으로 입력됩니다.  
(취소버튼을 누르거나 버튼이력 없이 7초가 경과하면 기능이 취소되고 대기상태로 돌아 갑니다.)

## 쿠쿠 맞춤밥맛 사용 방법 II

맞춤밥맛 설정 모드 진입한 후 모드 버튼을 눌러 맞춤밥맛의 대파밥맛을 설정할 수 있습니다.

모드 버튼을 누를때마다 칠잔밥 → 무더운밥 → 구수한밥 순으로 맞춤밥맛의 대파밥맛이 나타납니다.

※ 아래의 설정방법의 예는 백미 메뉴입니다.

### 3-1 부드러운밥 선택모드



모드 버튼을 1회 누르면 그래픽같이 변합니다. 이때 부드러운밥 단계가 선택됩니다.

### 3-2 구수한밥 선택모드



모드 버튼을 2회 누르면 그래픽같이 변합니다. 이때 구수한밥 단계가 선택됩니다.

### 3-3 부드러운, 구수한밥 선택모드



모드 버튼을 3회 누르면 그래픽같이 변합니다. 이때 부드러운, 구수한밥이 선택됩니다.  
▶ 부드러운밥 단계, 구수한 밥 단계가 변합니다. 따라서.

### 4 설정 완료 화면



원하시는 맞춤밥맛을 설정하신 후 확인 버튼을 누르면 설정된 값이 자동으로 입력됩니다.  
(취소버튼을 누르거나 버튼이력 없이 7초가 경과하면 기능이 취소되고 대기 상태로 돌아 갑니다.)



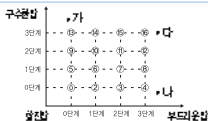


# 쿠쿠 맞춤밥맛 기능은 이렇게 하십시오

## 쿠쿠 맞춤밥맛의 단계별 그래픽 표시



## 쿠쿠 맞춤밥맛의 16가지 밥맛 그래프



- \* 가. 쌀이 단단하고 구수한 밥맛이 됩니다.
- \* 나. 쌀이 부드럽고 잘 부풀어 오른 밥맛이 됩니다.
- \* 다. 쌀이 부드럽고 구수한 밥맛이 됩니다.
- \* 밥맛번호(0~16)가 숫자로 LCD 창에 표시 됩니다.

부드러운밥 및 구수한밥 단계 설정시 설정된 시간만큼 표시부에 위의 그림과 같이 단계표시가 나타나며 취사 예약 중에도 계속 나타납니다.

▶ 쿠쿠 맞춤밥맛 기능은 백미, 백미고화력, 잡곡, 잡곡고화력, 현미, 현미고화력, 현미찰이, 검은콩밥 메뉴에 개별 적용됩니다.

\* 한 번 설정된 선택시간은 다시 변경하기 전까지 계속 기억되므로, 매번 취사시마다 시간을 맞출 필요가 없습니다.

취사 및 보온, 예약취사가 진행 중일때는 부드러운밥, 구수한밥을 조정할 수 없습니다.

### 주의사항

1. '쿠쿠 맞춤밥맛' 기능 사용시 농음현상 발생과 취사상태 등에 영향을 줄 수 있습니다.  
어린이의 조작 등으로 인해 시간이 임의로 변경되지 않도록 주의하여 주십시오.  
※ 초기 설정값: 부드러운밥 1단계, 구수한밥 1단계는 1번 찰밥으로 설정되어 있습니다.
2. 쿠쿠 맞춤밥맛 기능을 사용하게 되면 설정된 시간만큼 취사시간이 다소 길어질 수 있습니다.
3. 구수한밥 단계를 길게 설정하면, 농음현상이 나타날 수 있습니다.

## 쿠쿠 맞춤취사 기능 (취사온도 조절기능)

취사시 가열완료 온도단계를 조절(온도의 높고, 낮음)하여 취사할 수 있는 기능으로 기존 취사시 고정되어 있던 온도단계를 소비자가 직접 조절할 수 있으므로 소비자가 원하는 기호에 맞게 취사할 수 있습니다.

초기값은 □으로 설정되어 있으며 경우에 따라 단계별 조절을 해주십시오.

- 높은 단계: 집곡류로 취사하실 경우나 찰진밥을 좋아하실 경우에 설정해 주십시오.

- 낮은 단계: 햅쌀로 취사하실 경우나 찰진밥을 싫어하실 경우에 설정해 주십시오.

## 쿠쿠 맞춤취사 사용방법

대기상태에서 모드 버튼을 5회 누르면 부자음과 함께 '맞춤취사 설정모드'입니다. 선택 버튼으로 메뉴를 선택한 후 확인 버튼을 눌러주세요. 하는 음성과 함께 맞춤취사 설정모드로 들어갑니다. 이 때 쿠쿠 맞춤취사가 지원되는 전 메뉴가 표시부에 나타납니다.

\* 아래의 설정 방법의 예는 백미 메뉴 기준입니다.

### 1. 쿠쿠 맞춤취사 설정화면



모드 버튼을 5회 누르면 맞춤취사 설정화면으로 진입합니다. 초기값은 화면과 같습니다. (모드 버튼을 초기에 누를 시 1초 이상 눌러 진입 가능합니다.)

▶ 메뉴선택 버튼이 점멸하고 모드 확인 취소 버튼이 켜집니다.

### 2. 높은단계 조정모드



메뉴선택 버튼을 눌러 표시부가 그림과 같이 변화하도록 합니다.

▶ 확인 버튼이 점멸하고 모드 메뉴선택 취소 버튼이 켜집니다.

▶ 버튼을 계속 누르고 있으면 연속으로 변화합니다.

### 3-2. 낮은단계 조정모드



메뉴선택 버튼을 눌러 표시부가 그림과 같이 변화하도록 합니다.

▶ 확인 버튼이 점멸하고 모드 메뉴선택 취소 버튼이 켜집니다.

▶ 버튼을 계속 누르고 있으면 연속으로 변화합니다.

### 4. 설정 완료 화면



확인 버튼을 누르면 설정된 값이 자동으로 입력됩니다. 취소 버튼을 누르면 입력값이 7초가 경과하면 기능이 취소되고 대기상태로 돌아옵니다.

1. 쿠쿠 맞춤취사 기능은 백미, 백미고화력, 백미찰, 잡곡, 잡곡고화력, 잡곡찰, 현미, 현미고화력, 현미찰이, 영양밥, 영양밥고화력, 검은콩밥 메뉴에 개별 적용됩니다.
2. 초기 표시 화면을 기준으로 하여 기호에 따라 맞춤취사 단계를 설정하여 주십시오. 취사단계가 높은 경우 농음현상이 발생할 수 있습니다.
3. 단계별 설정 후 취사시 쌀의 상태 및 향수 등에 따라서 취사상태에서 차이가 있을 수 있습니다.



## 현미발아는 이렇게 하십시오

### 발아현미란

현미는 백미에 비해 영양가가 높은 식품이지만 먹었을 때 거칠고 딱딱하며, 소화하기 힘들다는 단점이 있으나 아주 조금만 발아 시켜도 잡자고 있던 효소가 활성화되어 영양성분이 보다 풍부하게 되고 소화 흡수가 훨씬 수월한 형태로 변화됩니다.

### 현미구입방법

원산지: 경기 용인  
품 목: 현미  
단 위: 15kg  
생산년도: XX XX 년산  
도정일자: XX XX 년 XX 월 XX 일  
||||||| ||||| ||||| ||||| ||||| |||||

[정상현미] 불량 현미 - 썩은 소살

[불량 현미 - 꼭징이와 덜 여문 현미]

#### ① 먼저 생산일자와 도정일자를 확인 하십시오.

- ▶ 수확한지 1년 이내 그리고 도정일자로부터 3개월 이내의 현미를 사용하십시오.  
(현미의 경우 수확년도와 도정날짜가 표시되어 있습니다.)

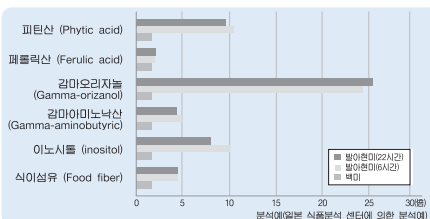
#### ② 눈으로 현미를 직접 확인하십시오.

- ▶ 시장에서 판매하는 현미의 대부분은 내부를 볼 수 있도록 되어 있습니다.
  - 썩은이 살아 있는지 먼저 확인하십시오.
  - 쌀 표면이 밝은 황색을 띄고 표면에 윤기가 흐르면 좋은 현미이고 표면이 하얗게 일어나거나 색이 검은 기운을 띄면 발아에 적합하지 않은 현미입니다.
  - 조각나거나 덜 여문 현미는 피하시고 꼭징이가 없는 현미를 고르세요.  
꼭징이는 발아 중 썩어 냄새를 유발하고 푸르스름한 색을 띄는 덜 여문 현미는 발아가 되지 않습니다.

### 발아현미의 특징

발아현미는 영양가 높은 현미를 발아 시켜 영양소를 더욱 증가시키고 현미의 단점인 거친 밥맛이 개선된 소화가 잘되는 훌륭한 영양원입니다.

- ▶ 현미보다 부드러운 밥맛을 즐기실 수 있습니다.
- ▶ 소화가 잘되고 영양소가 풍부합니다 - 발아과정에서 당화호르몬이 분비되어 소화흡수가 잘됩니다.
- ▶ 어린이나 수험생의 영양 건강식으로 좋습니다 - 식이섬유가 풍부합니다.
- ▶ 발아현미에는 GABA(감마아미노낙산)가 다량 함유되어 있습니다. GABA는 간장과 신장의 신진대사를 촉진하며 중성지방 증가 억제 작용, 혈압상승 방지효과, 뇌세포 대사 촉진 등 우리몸에 좋은 효과가 있음이 의학적으로 확인되었습니다.



#### 발아현미(6시간)와 백미의 영양 비교

발아현미는 백미에 비해 높은 영양소를 가집니다.

피틴산 10.3배	감마아미노낙산 5배
페롤릭산 1.4배	이노시톨 10배
감마오리자놀 23.9배	식이섬유 4.3배

# 현미발아는 이렇게 하십시오



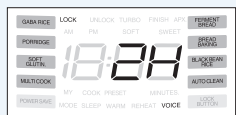
## 현미발아 메뉴의 조작방법

- 1 발아를 더욱 촉진 시키기 위해 현미를 미리 16시간 이내로 침수하여 예비발아를 해주십시오.

### 예비발아방법

- ▶일반적으로 가정에서 사용하시는 용기에 씻은 현미를 넣은 뒤, 물을 충분히 넣고 침수시킨 후 예비발아하여 주십시오.
- ▶예비발아는 16시간 이내로 하여 주시고 현미발아 메뉴 사용 전에는 반드시 흐르는 물에 세척하신 후 사용하여 주십시오. 지나치게 세게 문질러 세척하면 쌀눈(배아)이 떨어져 발아되지 않을 수 있습니다.
- ▶예비발아하실 때 침수시간에 따라 특유의 냄새가 날 수 있습니다.
- ▶예비발아가 완료된 현미는 씻은 후에 내솥에 넣고 취사함에 따라 물높이를 맞추신 후 현미발아 메뉴를 사용하여 주십시오.
- ▶기온이 높은 여름이나 보관온도 등에 따라 예비발아시간에는 냄새가 날 수 있으니 기급적 예비발아시간을 줄여 주시고 더 주의해서 깨끗이 잘 씻어 주십시오.

- 2 뚜껑 결합 손잡이를 'Ⓢ'(잠금) 방향으로 돌리고, 메뉴/선택 버튼을 눌러 현미발아를 선택합니다.



현미발아 메뉴가 선택되었을 때는 표시부에 'S'가 표시됩니다.

- ▶확인 버튼이 점멸하고 모드 메뉴/선택 취소 압력취사 버튼이 켜집니다.
- [현미발아 메뉴를 눌러주세요]라는 음성기 나옵니다]

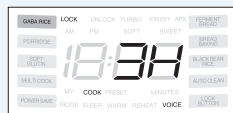
- 3 확인 버튼을 누르고 메뉴/선택 버튼으로 시간을 설정합니다.

1. <메뉴/선택> 버튼을 누르면  
현미발아시간이 2시간씩 증가합니다.

2. <메뉴/선택> 버튼을 누르면  
현미발아시간이 2시간씩 감소합니다.

3. 현미발아시간은 2, 4, 6시간으로 설정 가능합니다.
- ▶압력취사 버튼이 점멸하고모드 메뉴/선택 취소버튼이 켜집니다.
  - ▶발아되지않고 현미밥을 드실 경우, 현미 메뉴를 선택하여 취사하십시오.

- 4 압력취사 버튼을 누릅니다.



※ 발아완료시간이 3시간남아있을 때

- ▶압력취사 버튼을 누르거나 확인버튼을 누른 후 압력취사 버튼을 누르면 설정된 시간만큼 현미밥을 시작하고 발아 완료 후 즉시 취사가 시작됩니다.
- ▶현미발아중에는 취사 표시가 나타나며 남은 시간이 표시됩니다.
- [현미발아 여설정시간 시간 후 쿠킹이 맛있는 취사를 시작합니다.] 하는 음성 이 나옵니다

## 현미발아 취사 시 유의사항

- 1 발이던 쌀의 크기를 키우지 않고 좀 더 빨리 드시고 싶으면 예비발아를 하지않고 현미발아를 선택하여 원하는 발아시간을 설정하신 후 압력취사 버튼을 눌러 취사하십시오. (쌀의 크기에 따른 영양분의 차이는 크지 않습니다.)
- 2 기온이 높을때 오랜시간 발아시키면 냄새가 날 경우가 있습니다. 그 경우에는 발아 설정시간을 짧게 설정하여 주십시오.
- 3 현미발아 메뉴로 취사하실 경우에는 최대 4인분 이하로 하여 주십시오.
- 4 물은 수도물을 사용하셔도 무방하나 생수를 이용하시면 더욱 좋습니다. 단, 뜨거운 물, 끓인 물은 식힌 경우와 하더라도 발아가 되지 않을수 있으니 사용을 피해주십시오.
- 5 현미의 발아율이나 쌀의 길이 등의 발아상태는 현미의 종자와 보관상태, 보관기간에 따라 차이가 있을 수 있습니다.
  - 발아현미는 현미를 선택된 것으로 현미의 종자에 따라 발아율 및 발아된 후의 쌀의 길이에 차이가 있을 수 있습니다.
  - 발아시킬 현미는 반드시 수확후 1년 미만의 것을 사용해 주시고, 도정후 보관기간이 기급적 짧은 것을 이용해 주십시오.
- 6 예약을 원하실 경우에는 '현미' 메뉴로 설정하신 후, 예약해 주십시오.
- 7 현미의 종류에 따라 열라노이징 또는 밥상태의 차이가 나타날 수 있습니다.
  - 기호에 맞게 물량을 가감하거나 맞춤밥팅 기능을 이용해 주십시오. (56~57쪽 참조)
- 8 사용환경이나 쌀 상태에 따라서 쌀이 보이지 않을 수 있습니다.



## 멀티콕은 이렇게 하십시오

### 만능찜 사용 및 예약방법

1



뚜껑 결합 손잡이를 “**ום**” (잠김) 방향으로 돌리고, 메뉴/선택 버튼을 눌러 만능찜을 선택합니다.

▶ 확인 버튼이 점멸하고 메뉴/선택 취소, 압력취사 버튼이 켜집니다.

▶ 만능찜 메뉴가 선택되었을때는 표시부에 시간이 표시됩니다.

(“만능찜 확인버튼을 눌러주세요.” 하는 음성이 나옵니다.)

2



확인 버튼을 누르고 메뉴/선택 버튼으로 요리 시간을 설정합니다.

▶ 메뉴/선택 버튼이 점멸하고 취소, 압력취사 버튼이 켜집니다.

“선택버튼으로 요리시간을 맞추 후 취사버튼을 눌러주세요.” 하는 음성이 나옵니다.

(메뉴별 시간 설정은 요리안내를 참조하세요.)

▶ 확인버튼을 누르면 “취사나 예약버튼을 눌러주세요.” 하는 음성이 나옵니다.

1.



버튼을 누르면 만능찜 시간이  
5분씩 증가합니다. (00분 이후  
에는 10분씩 증가합니다.)  
▶ 계속 누르고 있으면 연속으로  
변합니다

2.



버튼을 누르면 만능찜 시간이  
5분씩 감소합니다. (00분 이후  
에는 10분씩 감소합니다.)  
▶ 계속 누르고 있으면 연속으로  
변합니다

3.

만능찜 시간은 10분~120분  
까지 설정 가능합니다.

4.



원하시는 시간을 선택 후  
확인 버튼을 누르면 취사나  
예약 버튼을 눌러 주세요  
하는 음성이 나옵니다.

3



압력취사 버튼을 누릅니다.

▶ 압력취사 버튼이 점멸하고 모드, 확인, 보온/재가열, 예약/자동세척, 메뉴/선택, 취소 버튼이 켜집니다. 압력취사 버튼을 누르면 만능찜 취사가 시작됩니다.

만능찜 취사가 시작되면 취사 표시가 나타나며 남은 시간이 표시됩니다.

“만능찜, 00분설정시간) 쿠쿠가 맛있는 요리를 시작합니다.” 하는 음성이 나옵니다.

### 4 만능찜 예약은 이렇게 하십시오.

1 현재 시간이  
맞는지 확인합니다.

2 뚜껑 결합 손잡이를  
“ום” (잠김) 방향으로  
돌리고 예약/자동세척  
버튼을 누릅니다.



3 메뉴/선택 버튼을  
눌러 만능찜을  
선택하고,  
확인 버튼을  
누릅니다.



4 메뉴/선택 버튼을  
눌러 만능찜  
요리시간을  
설정합니다



5 확인 버튼을 누르고  
압력취사 버튼을  
누릅니다.



# 발효빵은 이렇게 하십시오



## 빵발효 메뉴 사용 방법

- 1 뚜껑 결합 손잡이를 “**ON**”(잠김)으로 돌리고, 메뉴/선택 버튼을 눌러 빵발효 메뉴를 선택합니다.

- ▶ “빵발효 확인 버튼을 눌러주세요”하는 음성이 나옵니다.
- ▶ 확인 버튼이 점멸하고 메뉴/선택, 취소, 압력취사 버튼이 켜집니다
- ▶ 빵발효 메뉴가 선택되었을 때 표시부에 40분이 표시됩니다.



- 2 확인 버튼을 누르고, 메뉴/선택 버튼을 눌러 원하시는 발효시간을 설정 하십시오.

- ▶ 메뉴/선택 버튼이 점멸하고 취소, 압력취사 버튼이 켜집니다.
- ▶ “선택 버튼으로 발효시간을 맞춘 후 취사 버튼을 눌러주세요.”하는 음성이 나옵니다.
- ▶ 발효시간은 5분~120분까지 설정 가능합니다. (90분 이후에는 10분씩 증가 또는 감소합니다.)



※ 초기 설정시 40분

- 3 압력취사 버튼을 눌러 주십시오.

- ▶ 압력취사 버튼을 누르면 빵발효가 시작됩니다.
- ▶ “빵발효 00분 쿠키가 빵발효를 시작합니다.”하는 음성이 나옵니다.
- ▶ 발효가 시작되면 취사표시가 나타나며, 남은 시간이 표시됩니다.



- 4 [1차발효]가 완료되면, 반죽 전체를 가볍게 눌러 가스를 뺀 후, ②③을 반복하여 [2차 발효]를 진행해 주십시오.

- ▶ 2차 발효가 완료된 후, 뚜껑을 열고 반죽이 2차 발효 전 대비 1.5 ~ 2배 정도 팽창되어 있는지를 확인해 주십시오.

## 빵굽기 메뉴 사용 방법

- 1 메뉴/선택 버튼을 눌러 빵굽기 메뉴를 선택해 주십시오.

- ▶ “빵굽기 확인 버튼을 눌러주세요”하는 음성이 나옵니다.
- ▶ 확인 버튼이 점멸하고 메뉴/선택, 취소, 압력취사 모드 버튼이 켜집니다.
- ▶ 빵굽기 메뉴가 선택되었을 때 표시부에 40분이 표시됩니다.



- 2 확인 버튼을 누르고, 메뉴/선택 버튼을 눌러 원하시는 굽기시간을 설정 하십시오.

- ▶ 메뉴/선택 버튼이 점멸하고 취소, 압력취사 버튼이 켜집니다.
- ▶ “선택 버튼으로 굽기시간을 맞춘 후 취사 버튼을 눌러주세요.”하는 음성이 나옵니다.
- ▶ 굽기시간은 1분~80분까지 설정 가능합니다. (20분 이후에는 5분씩 증가 또는 감소합니다.)
- ▶ 반죽의 발효 상태 및 재료의 용량에 따라 굽기 시간을 설정해 주십시오.



※ 초기 설정시 40분

- 3 압력취사 버튼을 눌러 주십시오.

- ▶ 압력취사 버튼을 누르면 빵굽기가 시작됩니다.
- ▶ “빵굽기 00분 쿠키가 맛있는 빵굽기를 시작합니다.”하는 음성이 나옵니다.
- ▶ 굽기가 시작되면 취사표시가 나타나며, 남은 시간이 표시됩니다.



- ※ 다 구워졌으면 바로 빵을 꺼냅니다. 그대로 두면 내수에 달라 붙습니다.
- ※ 완료 후, 빵을 직접 손 대지 않도록 주의하십시오. 화상을 입을 우려가 있습니다.



## 발효빵은 이렇게 하십시오.

▼ 발효시킨 반죽이나, 구워진 빵이 이상할 때 아래의 사항을 확인해 주십시오.

	증 상	확인사항	조치사항
발효시킨 반죽	• 발효시간 반죽이 팽창하지 않거나, 너무 많이 팽창 할 때	• 재료의 용량은 정확히 하셨습니까? 발효시간이 길거나, 부족하지는 않았습니까?	• 요리 안내(75쪽)를 참조하여 재료의 용량을 정확히 하십시오.
	• 반죽이 내솥바닥에 눌러 붙을 때	• 재료를 잘 반죽하셨습니까?	• 재료의 용량을 확인 후, 반죽하여 주십시오.
구워진 빵	• 빵이 작고, 딱딱할 때	• 반죽의 재료, 발효 시간을 정확히 하셨습니까?	• 요리안내(75쪽)를 참조하여, 재료의 용량 및 발효, 시간을 정확히 하십시오.
	• 결이 거칠고, 퍼석퍼석 할 때	• 발효 시간이 길거나 반죽을 정확히 하셨습니까?	
	• 빵이 끈적끈적함이 살아있을 때	• 발효 또는 굽기 시간이 부족하지 않았습니까?	
	• 빵이 탈 때	• 발효 또는 굽기 시간이 길지 않았습니까?	
	• 빵의 밑면이 구워진 색이 나지 않을 때	• 반죽을 내솥 중앙에 두셨습니까? 빵 굽는 시간이 부족하지 않았습니까?	• 2차 발효가 완료된 반죽을 내솥 중앙에 놓아 주십시오. 빵 굽는 시간을 늘려 주십시오.
	• 빵 표면에 주름이 생기거나, 끈적끈적거릴 때	• 다 구워진 빵을 바로 꺼내셨습니까?	• 발효빵 굽기가 완료되면 바로 빵을 꺼내주십시오.

※ 반죽재료의 용량을 잘못 맞추거나 발효 시간이 짧으면 빵 품질이 저하될 수 있으니 요리안내(75쪽)에 준하여 요리하시기 바랍니다.

# 예약 취사는 이렇게 하십시오



## 예약 취사하는 방법

현재 시각이 오후 9시이고 다음날 오전 7시 40분에 식사를 하고 싶을 경우

### 1 현재 시각이 맞는지 확인합니다.

- ▶ 현재 시각을 맞추는 방법은 14쪽을 참조하십시오.
- ▶ 현재 시각이 맞지 않을 경우 예약취사 시각이 맞지 않으므로 현재 시각으로 정확히 맞춥니다.
- ▶ 오전 오후가 바뀌지 않도록 주의합니다.



### 2 뚜껑 결합 손잡이를 “ㄴ” (잠금) 방향으로 돌려 잠김표시가 나타나면 예약/자동세척 버튼을 누릅니다.

- ▶ 메뉴/선택, 보온/재가열 버튼이 점멸하고 예약/자동세척, 확인, 취소, 압력취사 버튼이 켜집니다.
- ▶ 예약 시각은 제품 출하시 오전 6시 30분에 맞추어져 있으므로 이 시각에 예약 취사를 원하시는 분은 예약시간 설정을 하지 않아도 됩니다.
- ▶ 뚜껑 결합 손잡이를 “ㄴ” (잠금) 방향으로 돌리지 않고 예약/자동세척 버튼을 누르면 예약이 되지 않습니다.
- ▶ 예약/자동세척 버튼을 누르면 그림과 같이 기존에 설정되어 있는 예약 시각 표시가 나타나고, 예약표시가 깜박거립니다
- ▶ 현미밥이 메뉴의 경우, 예약취사가 설정 되지 않습니다.
- ▶ 예약을 원하실 경우, 현미 메뉴로 설정 후, 예약해 주십시오.



※보온 중일 때 예약 취사를 설정하실 경우 취소버튼을 눌러 보온을 취소한 후 예약 시간을 설정해 주십시오.

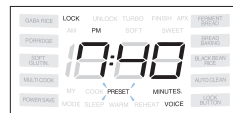
### 3 메뉴/선택 버튼을 눌러 원하는 메뉴를 선택합니다.

- ▶ 확인 버튼이 점멸하고 보온/재가열, 메뉴/선택, 취소, 압력취사 버튼이 켜집니다.



### 4 확인 버튼을 누른 후 메뉴/선택 버튼을 눌러 예약시간을 설정합니다.

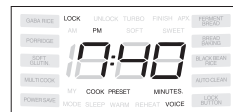
- ▶ 메뉴/선택 버튼이 점멸하고 보온/재가열, 예약/자동세척, 확인, 취소, 압력취사 버튼이 켜집니다.
- ▶ D 버튼을 누를 때마다 10분 단위로 증가합니다.
- ▶ C 버튼을 누를 때마다 10분 단위로 감소합니다.
- ▶ 계속 누르고 있으면 연속으로 변합니다. (반복가능)



※ 오전오후가 바뀌지 않도록 주의하십시오.

### 5 압력취사 버튼을 누릅니다.

- ▶ 압력취사 버튼이 점멸하고 보온/재가열, 예약/자동세척, 메뉴/선택, 확인, 취소 버튼이 켜집니다.
- ▶ “백이 맛있는 취사가 예약되었습니다. 내일00, 00시 00분에 예약취사가 완료됩니다.” 하는 음성이 나옵니다.
- ▶ 예약 설정된 시각에 예약 취사가 완료됩니다. (취사량 및 사용조건에 따라 완료시각이 다소 차이가 날 수도 있습니다.)
- ▶ 한 번 설정되어 취사가 완료된 예약 시각은 항상 기억되므로 예약 시각을 맞출 필요없이 예약/자동세척 버튼만 누르면 됩니다.
- ※ 예약 취사 시간은 메뉴별 최대인분 기준으로 설정되어 있으므로 소량 취사시 예약시간보다 일찍 취사가 완료될 수 있습니다.





## 예약 취사는 이렇게 하십시오

### 예약 취사시 유의사항

#### 1 예약 취사를 할 경우

- ▶ 쌀이 개봉된 지 오래되어 매우 말라버린 경우에는 증압이 되는 수도 있습니다.
- ▶ 예약취사 설정시간 또는 주변 환경조건에 따라서 밥이 되거나 질어질 수 있으므로 내솥표시의 물(水)높이 기준에서 가감하여 물량을 조절해 주십시오.
- ▶ 예약 취사 용량이 많거나 장시간 예약취사를 설정하실 경우 밀라노이징미세 밥 높음현상이 증가할 수 있습니다.
- ▶ 세척미는 침전된 전분이 많으므로 예약 취사 시 높음이 발생할 수 있습니다. 세척미를 흐르는 물에 행궤 취사하시거나, 취사 용량을 적게 해주시면 높음 정도가 감소합니다.

#### 2 예약 시각 변경

- ▶ 예약시각을 변경할 경우는 취소 버튼을 2초 이상 눌러 취소시킨 후 다시 시작하십시오.

#### 3 예약 설정 가능 시간을 벗어난 경우

- ▶ 설정 시간이 예약 설정 가능 시간보다 짧았을 경우 즉시 취사를 시작합니다.

#### 4 설정시간이 13시간을 초과할 경우

- ▶ "13h"가 표시되고 예약 시간은 자동적으로 13시간으로 변경됩니다.  
예) 오후 5시에 내일 오전 7시 취사 원료를 예약하면 (설정시간 14시간이 됨) "13h"가 표시되고 예약 시각이 오전 6시로 자동 변경됩니다. (설정시간 13시간)
- ※ 예약시간이 13시간을 초과할 경우 밤새 및 변색의 원인이 되고, 여름철에는 쌀이 쪄기 때문에 13시간 이하로 예약설정 가능시간을 설정하였습니다.
- ※ 낮 12시에 예약취사 원료를 원하실 경우 오후 1200로 설정해 주십시오.
- ※ 예약취사 기능은 현재시각 기준 1시간 후에서 13시간 이내로 취사원료를 원하실때 사용해 주십시오.
- ※ 예약취사 진행중에 현재 시각을 확인하려면 확인 버튼을 누르면 현재 시각이 약 2초간 나타납니다.

### 간편 불림 기능

취사 시작시 간편하게 불림시간을 추가하여 시간만큼 불림 후 취사할 수 있는 기능입니다.



1. 백미 백미교련, 백미배숙, 잡곡, 잡곡교련, 전곡배숙, SCF백미, 영양밥, 영양밥교련, 검은콩밥 메뉴 취사 시작 후 5초 이내 예약자동매식 버튼을 누르면 간편 불림 기능 설정으로 진입합니다.
  2. 간편 불림 기능 설정으로 진입 시 예약자동매식 버튼을 누를 때마다, 취사 전 불림시간이 10분 → 30분 → 60분 → 불림시간없음으로 반복하여 변경됩니다.
  3. 불림시간 선택 중 버튼이 5초 경과 시 현재 불림 시간이 적용됩니다. 원하는 불림 시간 선택이 해당 불림 시간이 지나면 취사가 진행됩니다.
- ※ 선택된 불림시간은 분 단위로 감소됩니다.
  - ※ 간편 불림 기능 동작 중 우측 길쭉한 손잡이를 열림방향으로 돌릴 경우, 취사가 취소됩니다.
  - ※ 불림시간이 길어질수록 말라보징 현상이 증가할 수 있습니다.



# 예약 재가열은 이렇게 하십시오



## 예약 재가열 사용 방법

- ▶ 보온을 하지 않고 밥술에 보관중인 밥을 원하시는 시각에 따뜻하게 드시고 싶을 때, 설정하십시오.
- ▶ 예약 재가열은 100분 동안 진행되므로 밥을 드시고자 하는 시각에서 최소 100분 전 예약 재가열을 하십시오.

현재 시각이 오후 9시이고 다음날 오전 7시 40분에 따뜻한 식사를 하고 싶을 경우

### 1 현재 시각이 맞는지 확인합니다.

- ▶ 현재 시각을 맞추는 방법은 14쪽을 참조하십시오.
- ▶ 현재 시각을 맞지 않을 경우 예약 재가열 완료 시각이 맞지 않으므로 현재 시각으로 정확히 맞춥니다.
- ▶ 오전, 오후가 바뀌지 않도록 주의합니다.



### 2 뚜껑 결합 손잡이를 “Ⓢ” (잠김) 방향으로 돌려 잠김표시가 나타나면 예약/자동세척 버튼을 누릅니다.

- ▶ “예약, 선택버튼으로 예약메뉴를 선택한 후 확인 버튼을 눌러주세요.” 하는 음성이 나옵니다.
- ▶ 메뉴/선택 버튼이 점멸하고 예약/자동세척, 확인, 취소, 압력취사 버튼이 켜집니다.
- ▶ 뚜껑 결합 손잡이를 “Ⓢ” (잠김) 방향으로 돌리지 않고 예약/자동세척 버튼을 누르면 예약이 되지 않습니다.



### 3 보온 버튼을 누르면 예약 재가열 설정 모드로 진입합니다.

- ▶ “예약 재가열, 선택 버튼으로 재가열 완료 시각을 맞춘 후 보온 버튼을 눌러주세요.” 하는 음성이 나옵니다.
- ▶ 메뉴/선택 버튼이 점멸하고 보온/재가열, 확인, 취소 버튼이 켜집니다.
- ▶ 예약 시각은 제품 출하시 오전 6시 30분에 맞추어져 있으므로 이 시각에 예약 재가열을 원하시는 예약시간 설정을 하지 않아도 됩니다.



### 4 메뉴/선택버튼을 눌러 예약 재가열 완료 시각을 설정합니다.

- ▶ 보온/재가열 버튼이 점멸하고 메뉴/선택, 확인, 취소 버튼이 켜집니다.
  - ▶ D 버튼을 누를 때마다 10분 단위로 증가합니다.
  - ▶ Q 버튼을 누를 때마다 10분 단위로 감소합니다.
- 계속 누르고 있으면 연속으로 변합니다.(반복기능)
- ※ 오전/오후가 바뀌지 않도록 주의하십시오.



### 5 확인버튼을 누릅니다.

- ▶ “보온 버튼을 눌러주세요.” 하는 음성이 나옵니다.
- ▶ 보온/재가열 버튼이 점멸하고 메뉴/선택, 확인, 취소 버튼이 켜집니다.



### 6 보온/재가열 버튼을 누릅니다.

- ▶ “따끈따끈한 재가열이 예약되었습니다. 오늘/내일 00, 00시00분에 예약 재가열이 완료 됩니다.” 하는 음성이 나옵니다.
- ▶ 예약 재가열 설정 시각에 예약 재가열이 완료됩니다.
- ▶ 한번 설정되어 재가열이 완료된 예약 시각은 항상 기억되므로 예약 시각을 맞추 필요없이 보온/재가열 버튼만 누르면 됩니다.





## 예약 재가열은 이렇게 하십시오

### 예약 재가열시 유의 사항

#### 1 예약 재가열을 할 경우

- ▶ 취사가 완료된 후 상온에서 장시간 보관된 밥은 수분이 증발되어 예약 재가열을 하실 경우 밥이 마르거나 엘라노이징미세 밥 늘음 현상이 발생할 수 있습니다.
- ▶ 밥양이 많은 경우 밥이 먹기 좋은 따끈따끈한 온도까지 충분히 데워지지 않을 수 있으니 예약 재가열 설정시 밥양은 3인분(내술의 절반 가량) 이내를 권장합니다.
- ▶ 냉장 또는 냉동 보관된 밥의 경우 보관 상태에 따라 예약 재가열 완료 후 밥이 덜 데워지거나 밥 마름 및 엘라노이징미세 밥 늘음 현상이 증가할 수 있습니다.
- ▶ 냉장 보관된 밥 사용시에는 내술에 옮겨 담은 후 주걱을 사용하여 골고루 저어 뭉쳐진 밥을 잘 펼친 후 예약 재가열 하시기 바랍니다.
- ▶ 냉동 보관된 밥은 반드시 해동 후 예약 재가열 하시기 바랍니다.

#### 2 예약 시간 변경

- ▶ 예약 시간을 변경할 경우는 취소 버튼을 2초 이상 눌러 취소시킨 후 다시 시작하십시오.

#### 3 예약 설정 가능 시간을 벗어난 경우

- ▶ 설정 시간이 예약 설정 가능 시간(00분)보다 짧았을 경우 즉시 예약 재가열을 시작합니다.

#### 4 설정시간이 13시간을 초과할 경우

- ▶ '13Mo'가 표시되고 예약 시간을 자동적으로 13시간으로 변경됩니다.  
예) 오늘 오후 5시에 내일 오전 7시 예약 재가열 완료를 예약하면(설정시간14시간이 됨)  
'13Mo'가 표시되고 예약 시간이 내일 오전 6시로 자동 변경됩니다.(설정시간 13시간)
- ※ 예약 재가열 시간이 13시간을 초과할 경우 냄새 및 변색의 원인이 되고, 여름철에는 쌀이 쉬기 때문에 13시간 이하로 예약설정 가능시간을 설정합니다.
- ※ 낮 12시에 예약 재가열 완료를 원하시는 경우 오후 12:00로 설정해 주십시오.
- ※ 예약 재가열 기능은 현재시각 기준 100분 후에서 13시간 이내로 재가열 완료를 원하실 때 사용해 주십시오.
- ※ 예약 재가열 진행중에 현재 시각을 확인하려면 확인 버튼을 누르면 현재 시각이 약2초간 나타납니다.



## 식사하실 때

- ▶ 보온 중 식사를 하실 때 따뜻한 밥을 원하시면, 보온/재가열 버튼을 누르면 "따뜻따뜻한 보온/재가열을 시작합니다." 하는 음성과 함께 보온/재가열이 시작되고 9분 후 밥을 드시면 금방 지은 밥처럼 따뜻한 밥을 드실 수 있습니다.
- ▶ 전원을 인가 후 대기상태에서 재가열을 사용하실 경우에는 뚜껑 결합 손잡이를 "스" (잠김 위치로 돌린 후 보온/재가열 버튼을 눌러 보온으로 전환되면 보온/재가열 버튼을 1회 더 눌러 주십시오.

《보온중》



표시부의 '38'은 보온경과 시간이 3시간임을 의미합니다.

《재가열 중》



표시부의 '00' 표시가 빙글빙글 돌아가고 남은 시간을 표시하며 재가열을 합니다.

《재가열 완료》



재가열이 끝나면 '보온/재가열이 완료되었습니다. 밥을 잘 저어 주세요.' 하는 음성과 완료효과음(쿠~쿠~)이 나온 후 다시 보온을 진행하여 보온경과 시간을 표시합니다.

《강화보온 설정 방법》



보온 : 설정상태 보온 : 해제상태

백미 메뉴 보온의 경우, 변색 및 맛을 최적화하기 위한 보온 모드를 운용하고 있습니다. 장시간 보온 시사용환경에 따라 냄새가 발생할 경우, 강화 보온 모드를 설정하시면 도움이 됩니다. 맞춤보온 설정모드(30쪽 참조)에서 보온/재가열 버튼을 누르면 강화보온이 선택 또는 해제됩니다. 강화보온이 선택되면 표시부의(그림 참조) 보온 표시가 깜박거리고 해제되면 깜박거림이 멈춥니다. 원하시는 보온 모드를 선택하신 후 확인 버튼을 누르시면 설정된 값이 저장됩니다. (초기 값은 강화보온 해제상태로 되어있으니 필요에 따라 설정해 주십시오.)

※ 보온 중일 때 현재시간을 변경할 경우에는 50쪽을 참조하여 주십시오.

- ▶ 재가열 기능을 너무 자주 사용하지면 밥이 변색되거나 마르는 경우가 있습니다. 1일 1~2회만 사용하세요.
- ▶ 별도의 전열기구나 가스불로 밥을 지은 경우는 밥을 밥솥에 담은 후 보온/재가열 버튼을 1회 눌러 보온을 합니다. 이때, 표시부에는 "00" 가 표시됩니다. 10와 같이 차가운 밥솥에 뜨거운 밥을 옮겨 양아 보온할 경우 냄새가 변색이 있을 수 있습니다.)
- ▶ 보온 24시간 경과 이후부터 보온 경과시간을 깜빡이게 표시하여 보온이 장시간 경과 되었음을 알립니다.
- ▶ 보온중 뚜껑 결합 손잡이를 "스" (열림) 상태에서 재가열이 진행되지 않습니다. 뚜껑 결합 손잡이를 "스" (잠김)으로 돌린 후, 보온/재가열 버튼을 눌러주십시오.
- ▶ 재가열 진행중 뚜껑 결합 손잡이를 "스" (열림)으로 돌릴 경우, 표시부에 "E01" 가 표시됩니다. 이때 보온/재가열이 취소되고 보온이 진행됩니다.

## 보온할 때 주의사항

취사 직후나 보온 중 뚜껑을 열 때 압력에 의해 뚜껑이 잘 안열리는 경우가 있습니다. 뚜껑을 열 때는 압력추를 젖혀 압력이 완전히 제거된 다음 열어 주십시오.

보온 또는 재가열시 반드시 뚜껑 결합 손잡이를 "스" (잠김)방향으로 돌려주십시오. (뚜껑 열림 버튼 파손 및 보온상태에 영향을 줍니다.)

취사 완료 후 밥을 밀면까지 골고루 섞어 보온하면 밥맛이 좋습니다. (적은 밥은 내술의 중앙에 불룩하게 모아서 보온하십시오.)

보온 중 내술에 밥이 없거나 사용하지 않을 경우에는 취소 버튼을 눌러 보온을 취소하거나, 전원플러그를 콘센트에서 뽑아 주십시오.

주걱을 내술에 넣어 둔 채로 보온하지 마십시오. 특히, 나무주걱 등은 세균을 발생시켜 냄새의 원인이 됩니다.

장시간 보온하면 밥이 변색되고 냄새가 날 수 있으므로 보온은 12시간 이내로 하는 것이 좋습니다.

특히, 압력밥은 특성상 일반 밥솥의 밥보다 변색이 빨리 됩니다. 보온 24시간 경과 이후부터 보온 경과시간을 깜빡이며 표시합니다.

잡곡, 현미는 백미보다 보온 상태가 좋지 않으므로 가끔적 보온은 피하십시오.

보온 중 내술의 가장자리나 증기 배출구 하단부는 부분적으로 밥이 하얗게 변하고 부풀어 오를 수도 있습니다. 이럴 경우는 밥을 저어서 섞어 주십시오.

너무 적은 밥을 보온하거나 막다 남은 밥이나 찬밥을 보온 중인 밥과 섞어서 보온하지 마십시오. 밥에서 냄새가 날 수 있습니다. (찬밥은 전자레인지를 이용하십시오.)

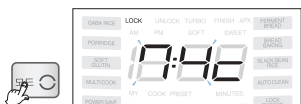


## 밥을 맛있게 보온하려면

### 보온온도 조정방법

청소를 자주하고 물을 끓여 소독을 하였는데도 냄새가 나고 물이 맷허거나 색깔이 변하는 경우는 보온 온도가 맞지 않은 경우이므로 보온 온도를 조정합니다.

보온 온도를 조정하고자 하실 때는 서비스센터로 문의 하시면 상세히 안내해 드리겠습니다.



- ① 보온 중 모드 버튼을 1회 누르거나 대기 상태에서 모드 버튼을 3회 누릅니다. 표시부가 '보온온도 설정모드'입니다. 선택 버튼으로 보온온도를 조절한 후 확인 버튼을 눌러주세요. 하는 음성과 함께 그림과 같이 표시됩니다. 74. 이때는 현재 보온 온도를 나타냅니다. [모드 버튼을 초기에 누를시 1초 이상 눌러야 진입 가능합니다.]

▶ 메뉴/선택 버튼이 점멸하고 확인, 취소, 모드 버튼이 켜집니다.

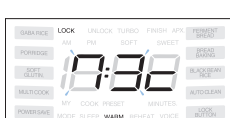
[보온 중 모드 버튼 1회 눌러 보온온도 설정 모드 진입시, 모드 버튼은 꺼집니다.]

※ 제품 출고 시 설정된 기준온도는 설명서와 다를 수 있습니다.

온도를 올릴 때



온도를 내릴 때



- ②-1 메뉴/선택 버튼을 눌러 표시부가 74 → 75 → 76 → 77 → 78 → 79 → 80과 같이 변화하도록 합니다.

▶ 확인 버튼이 점멸하고 메뉴/선택, 모드 취소 버튼이 켜집니다.

▶ 계속 누르고 있으면 연속으로 변화합니다.

- ③ 원하는 온도를 설정한 후 확인버튼을 누르면 설정된 온도가 '보온온도 설정이 완료되었습니다.' 하는 음성과 함께 자동으로 입력됩니다. (취소 버튼을 누르거나 입력없이 7초가 경과하면 기능이 취소되고 대기상태로 돌아옵니다.)

- ②-2 메뉴/선택 버튼을 눌러 표시부가 74 → 73 → 72 → 71 → 70 → 69와 같이 변화하도록 합니다.

▶ 확인 버튼이 점멸하고 메뉴/선택, 모드 취소 버튼이 켜집니다.

▶ 계속 누르고 있으면 연속으로 변화합니다.

### 온도조정치

1. 흰 냄새가 많이 나고 물이 많이 맷허는밥이 식는경우 : 보온 온도가 낮은 경우 입니다. 보온 온도를 1~2°C정도 높여 줍니다.
2. 밥 색깔이 심하게 누렇게 밥이 마르면서 냄새가 날 경우 : 보온 온도가 높은 경우 입니다. 보온 온도를 1~2°C정도 낮춰 줍니다.

### 맛춤킵보온 기능 조정방법

보온 시 뚜껑을 열 때 물이 많이 흐를 경우나 밥 가장자리에 밥 파짐 현상이 생길 경우에 사용합니다.



- ① 대기상태에서 모드 버튼을 4회 누릅니다. 표시부가 '맛춤킵보온 설정모드'입니다. 선택버튼으로 온도를 조절한 후 확인버튼을 눌러주세요. 하는 음성과 함께 그림과 같이 표시되며 초기값을 나타냅니다. [모드버튼을 초기에 누를시 1초 이상 눌러야 진입 가능합니다.]

▶ 메뉴/선택 버튼이 점멸하고 모드, 확인, 취소 버튼이 켜집니다.



- ②-1 메뉴/선택 버튼을 눌러 표시부가 그림과 같이 변화하도록 합니다.(높임)

▶ 확인 버튼이 점멸하고 모드, 메뉴/선택, 취소 버튼이 켜집니다.

▶ 계속 누르고있으면 연속으로 변화합니다.

- ③ 원하는 값을 설정한 후 확인버튼을 누르면 설정된 값이 '맛춤킵보온 설정이 완료되었습니다.' 하는 음성과 함께 자동으로 입력됩니다. (취소버튼을 누르거나 입력없이 7초가 경과하면 기능이 취소되고 대기상태로 돌아옵니다.)

- ②-2 메뉴/선택 버튼을 눌러 표시부가 그림과 같이 변화하도록 합니다.(낮춤)

▶ 확인 버튼이 점멸하고 모드, 메뉴/선택, 취소 버튼이 켜집니다.

▶ 계속 누르고있으면 연속으로 변화합니다.

1. 뚜껑을 열때 물이 많이 흐를 경우 : 메뉴/선택 버튼을 눌러 설정모드를 높여 줍니다.
2. 밥 가장자리에 밥파짐 현상이 생기는 경우 : 메뉴/선택 버튼을 눌러 설정모드를 낮춰 줍니다.



## 취침보온 모드 설정방법

장시간 보온을 유지할 시 밥냄질변색, 마름, 냄새등)의 저하예방을 위해 취침시간(PM 10:00 ~ AM 04:00)동안 보온온도를 저온상태로 유지하는 기능으로 필요에 따라 설정해 주십시오.

### ▶ 설정방법



1. 대기상태에서 모드 버튼을 6회 누르면 취침보온 모드로 진입합니다.  
모드 버튼을 초기에 누를시 1초이상 눌러야 진입 가능합니다.
2. 취침보온 설정모드로 들어왔을 때 "취침보온 설정모드입니다. 선택 버튼으로 취침 보온을 선택 또는 해제한 후 확인 버튼을 눌러주세요"하는 음성이 나옵니다. 이때 메뉴/선택 버튼이 점멸하고 모드, 확인 취소 버튼이 켜집니다.
3. 메뉴/선택 버튼을 누르면 "취침 보온이 선택되었습니다. 확인 버튼을 눌러주세요"하는 음성이 나옵니다.  
원하시는 모드를 선택한 후 확인 버튼을 눌러 주십시오. 이때 확인 버튼이 점멸하고 모드, 메뉴/선택 취소 버튼이 켜집니다.
4. 취침보온 설정모드 진입 후 취소 버튼을 누르거나 아무런 버튼 입력없이 7초가 지나면 "시간이 초과되어 기능 설정이 취소되었습니다."하는 음성과 함께 기능이 설정되지 않고 취소되며 대기모드로 돌아옵니다.

### ▶ 설정 상태에서 해제방법



1. 대기상태에서 모드 버튼을 6회 누르면 취침보온 모드로 진입합니다.  
모드버튼을 초기에 누를시 1초이상 눌러야 진입 가능합니다.
2. 취침보온 설정모드로 들어왔을 때 "취침보온 설정모드입니다. 선택 버튼으로 취침 보온을 선택 또는 해제한 후 확인 버튼을 눌러주세요"하는 음성이 나옵니다. 이때 메뉴/선택 버튼이 점멸하고 모드, 확인 취소 버튼이 켜집니다.
3. 메뉴/선택 버튼을 누르면 "취침 보온이 해제되었습니다. 확인 버튼을 눌러주세요"하는 음성이 나옵니다.  
원하시는 모드를 선택한 후 확인 버튼을 눌러 주십시오. 이때 확인 버튼이 점멸하고 모드, 메뉴/선택 취소 버튼이 켜집니다.
4. 취침보온 설정모드 진입 후 취소 버튼을 누르거나 아무런 버튼 입력없이 7초가 지나면 "시간이 초과되어 기능 설정이 취소되었습니다."하는 음성과 함께 기능이 설정되지 않고 취소되며 대기모드로 돌아옵니다.

- ▶ 본 기능을 설정시 취침시간 동안 보온온도가 저온상태로 유지되오니 취침시간에 보온이 필요하신 분은 설정하지 마십시오.  
기온이 높은 여름철에는 밤이 상해서 변색되거나 냄새가 날 수 있습니다. 여름철에는 취침보온 모드 설정을 가급적 하지 마십시오.
- ▶ 본 기능은 제품 출하 시 해제 상태로 되어 있으니 필요에 따라 설정해 주십시오.

## 보온 시 냄새가 날 때

- ▶ 청소를 자주 해 주십시오. 특히, 뚜껑부의 청소상태가 나쁘면 세균이 번식하여 보온시 냄새가 날 수 있습니다.
- ▶ 외관상 깨끗하더라도 곳곳에 세균이 서식하여 보온시 냄새를 발생시킬 수 있으므로 냄새가 많이 날 경우는 물을 내술의 백미 눈금 2인분 정도에 맞추고 식초를 1큰술 넣은 후 뚜껑을 닫고 자동세척(동살균세척)을 선택한 후, 압력취사 버튼을 눌러 주십시오.  
완료 후 내술을 반드시 깨끗이 씻어 냅니다. (19쪽 참조)
- ▶ 탕이나 찜 등의 요리를 한 후 깨끗이 씻어내지 않고 보온하면 밥에 냄새가 배어올 수 있습니다.



## 절전 기능 / 에너지아이 기능은 이렇게 하십시오

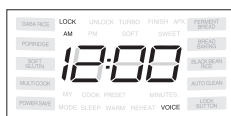
### 대기모드 절전기능이란

전원코드를 뽑지 않으면 동작하지 않는 대기상태와 할지라도 약간의 전력이 소모됩니다. 이를 대기전력이라고 하는데 이를 절감하기 위해 밥솥내부의 전기회로를 외부 전원으로부터 차단시켜 전력 소모를 최소화(와트 미만화) 하는 기술입니다.

### 수동 사용방법

#### ▶ 절전 시작방법

대기 상태에서 취소 버튼을 3초간 누르고 있으면 "절전모드를 시작합니다" 하는 음성과 함께 절전기능이 설정됩니다.



#### ▶ 절전 종료방법

방법1) 아무 버튼을 누르면 "절전모드가 종료되었습니다. 원하시는 기능을 선택해 주세요" 하는 음성과 함께 절전모드가 해제되고 대기 상태로 돌아옵니다.

방법2) 뚜껑 결합 손잡이를 열거나 망으면 "절전모드가 종료되었습니다. 원하시는 기능을 선택해 주세요" 하는 음성과 함께 절전모드가 해제되고 대기 상태로 돌아옵니다.



### 자동 절전기능 사용방법

「자동절전기능 설정모드」에서 대기시간을 '0'이 아닌 값으로 선택하면 대기상태에서 선택된 시간이 경과한 후 자동으로 절전 기능이 시작됩니다. (※ 제품출고시 설정된 값은 1분입니다.)

만약 대기시간이 경과되기 전 뚜껑 결합 손잡이를 돌리거나 버튼을 누르면 대기시간이 선택된 설정값부터 다시 감소합니다.

#### ▶ 설정방법



1. 대기상태에서 모드 버튼을 7회 누르면 자동 절전기능 모드로 진입합니다.  
모드 버튼을 초기에 누를시 1초이상 눌러야 진입 가능합니다.
2. 자동 절전기능 설정모드로 들어왔을 때 "자동 절전기능 설정모드입니다. 선택 버튼으로 대기시간을 선택한 후 확인 버튼을 눌러주세요" 하는 음성이 나옵니다. 이때, 메뉴/선택 버튼이 점멸하고 모드, 확인, 취소 버튼이 켜집니다.
3. 메뉴/선택 버튼을 눌러 OFF를 선택하면 절전기능이 해제되어 자동 절전기능을 지원하지 않는 상태로 됩니다. 원하시는 시간 설정 후 확인 버튼을 눌러 주십시오. 이때, 확인 버튼이 점멸하고 모드, 메뉴/선택, 취소 버튼이 켜집니다.
4. 자동 절전기능 설정모드 진입 후 아무런 버튼 입력없이 7초가 지나면 "시간이 초과되어 기능 설정이 취소되었습니다." 하는 음성과 함께 기능이 설정되지 않고 취소되어 대기모드로 돌아옵니다.

### 에너지아이 기능

보온, 예열 중 조도센서가 자동으로 주변의 밝기를 인식하여 밥솥의 에너지 소비를 최소화 하는 기능입니다. 현재 절전모드에 진입하는 밝기(2단계) 보다 더 어두운 곳에서 절전모드에 진입하기를 원하면 1단계를 설정하고, 더 밝은 곳에서 절전모드에 진입하기를 원하면 3단계를 설정하십시오. (제품 출고시 설정 값은 2입니다.)



〔에너지아이 선택시〕



〔에너지아이 해제시〕

1. 대기상태에서 모드 버튼을 12회 누르면 에너지아이 기능 설정 모드로 진입합니다.  
(모드 버튼을 초기에 누를시 1초 이상 눌러야 진입 가능합니다.)
2. 에너지아이 기능 설정 모드로 들어왔을 때 "에너지아이 설정모드입니다. 선택 버튼으로 에너지아이 설정을 선택 또는 해제 한 후 확인 버튼을 눌러주세요" 하는 음성이 나옵니다. 이때, 메뉴/선택 버튼이 점멸하고 모드, 확인, 취소 버튼이 켜집니다.
3. 메뉴/선택 버튼을 누를 때마다 에너지아이 기능이 3단계 → OFF → 1단계 → 2단계 → 3단계로 선택되고 OFF가 표시되면 "에너지아이 기능이 해제되었습니다." 하는 음성이 나옵니다. 이때, 확인버튼이 점멸하고 모드, 메뉴/선택, 취소버튼이 켜집니다.
4. 원하는 단계를 선택한 후, 확인 버튼을 누르면 "에너지아이 설정이 완료되었습니다." 하는 음성과 함께 저장됩니다.
5. 에너지아이 기능 설정 모드 진입 후 취소 버튼을 누르거나 아무런 버튼 입력없이 7초가 지나면 "시간이 초과되어 기능 설정이 취소되었습니다." 하는 음성과 함께 기능이 설정되지 않고 취소되어 대기상태로 돌아옵니다.



# 화면조명 절전기능 / 버튼 잠금기능 / 취사 잔여시간 표시기능은 이렇게 하십시오

## 화면조명 절전기능

대기, 취사, 보온, 예약 취사 중 화면의 밝기를 적절히 조절하는 기능입니다.  
(화면조명 절전기능 On 상태에서 버튼 조명이 꺼지면 화면이 어두워집니다.)

- ▶ 기능 설정 및 해제 방법  
(※제품출고시 설정된 값은 On 입니다.)



1. 대기상태에서 모드 버튼을 8회 누르면 화면조명 절전기능설정 모드로 진입합니다.  
(모드 버튼을 초기에 누를 시 1초 이상 눌러야 진입 가능합니다.)
2. 화면조명 절전기능 설정모드로 들어왔을 때 '화면조명 절전기능 설정모드입니다. 선택 버튼으로 화면조명 절전기능을 선택 또는 해제한 후 확인 버튼을 눌러주세요.'하는 음성이 나옵니다. 이때, 메뉴/선택 버튼이 점멸하고 모드, 확인, 취소 버튼이 켜집니다.
3. 메뉴/선택 버튼을 누를 때마다 화면조명 절전기능이 선택 또는 해제되고 '화면조명 절전기능이 선택되었습니다. 확인 버튼을 눌러주세요.' 또는 '화면조명 절전기능이 해제되었습니다. 확인 버튼을 눌러주세요.'하는 음성이 나옵니다. 이때, 확인 버튼이 점멸하고 모드, 메뉴/선택, 취소 버튼이 꺼집니다.
4. 확인 버튼을 누르면 '화면조명 절전기능 설정이 완료되었습니다.' 하는 음성과 함께 설정이 저장됩니다.
5. 화면조명 절전기능 설정 모드 진입 후 취소 버튼을 누르거나 아무런 버튼 입력없이 7초가 지나면 '시간이 초과되어 기능 설정이 취소되었습니다.'하는 음성과 함께 기능이 설정되지 않고 취소되어 대기상태로 돌아옵니다.

## 버튼 잠금기능

청소년이나 어린이가 접촉에 의한 오동작을 방지하기 위해 버튼 잠금(LOCK)을 설정할 수 있는 기능입니다.

### ▶ 설정방법



1. 취사, 예약, 보온, 재가열 중이나 대기상태에서 확인 버튼을 3초이상 누르면 버튼 잠금이 설정됩니다.
2. 버튼 잠금이 설정 되었을때 '버튼 잠금이 선택 되었습니다.'하는 음성이 나옵니다. 이때, 화면에 버튼 잠금 표시가 깜박여집니다.

### ▶ 해제방법



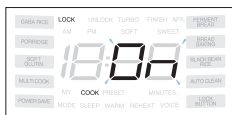
1. 취사, 예약, 보온, 재가열 중이나 대기상태에서 확인 버튼을 3초이상 누르면 버튼 잠금이 해제 됩니다.
2. 버튼 잠금이 해제 되었을때 '버튼 잠금이해제 되었습니다.' 하는 음성이 나옵니다. 이때, 화면에 버튼 잠금 표시가 사라집니다.

- ※ 버튼 잠금이 설정된 상태에서 확인 버튼을 제외한 다른 버튼을 누를 경우, 부저음이 발생합니다.  
※ 확인 버튼을 3초이상 눌러 버튼 잠금을 해제한 후 원하는 기능을 설정하실 수 있습니다.  
※ 버튼 잠금이 설정된 상태에서 전원 OFF후 재가동시 버튼 잠금기능이 해제 됩니다.

## 취사 잔여시간 표시 기능

취사 진행 중 주기적으로 나타나는 취사 잔여시간 표시를 선택 또는 해제 할 수 있습니다.  
(취사 중 표시되는 잔여시간은 취사 용량 및 진행 상태에 따라 실제 취사 시간과 다를 수 있습니다.)

1. 대기상태에서 모드 버튼을 8회 누르면 취사 잔여시간 표시 모드로 진입합니다.  
(모드 버튼을 초기에 누를 시 1초 이상 눌러야 진입 가능합니다.)
2. 취사 잔여시간 설정모드로 들어왔을 때 '취사 잔여시간 표시 설정모드입니다. 선택 버튼으로 취사 잔여시간 표시 모드를 선택 또는 해제 한 후 확인 버튼을 눌러주세요.'하는 음성이 나옵니다.
3. 메뉴/선택 버튼을 누를 때마다 취사 잔여 시간 표시기능이 선택 또는 해제되고, '취사 잔여시간 표시 모드가 선택되었습니다. 확인 버튼을 눌러주세요.' 또는 '취사 잔여시간 표시 모드가 해제되었습니다. 확인 버튼을 눌러주세요.'하는 음성이 나옵니다. 이때, 확인 버튼이 점멸하고 모드, 메뉴/선택, 취소 버튼이 켜집니다. 원하는 모드를 선택한 후, 확인 버튼을 눌러주세요.
4. 취사 잔여시간 표시 설정 모드 진입 후 취소 버튼을 누르거나 아무런 버튼 입력없이 7초가 지나면 '시간이 초과되어 기능 설정이 취소 되었습니다.'하는 음성과 함께 기능이 설정되지 않고, 취소되면 대기상태로 돌아옵니다.



※ 취사 잔여시간 표시 기능 선택시  
[초기값 설정 상태로 되어 있습니다.]



※ 취사 잔여시간 표시 기능 해제시

## 고장신고 전에 확인하십시오

▼ 제품에 이상이 생겼을 경우에는 고객상담실로 문의하시기 전에 아래 사항을 확인해 주십시오.

증 상	확인사항	조치사항
뚜껑 결합 손잡이가 " " (열림) 방향으로 움직이지 않을 때	<ul style="list-style-type: none"> <li>• 취사 또는 요리중에 뚜껑 결합 손잡이를 돌리지 않았습니까?</li> <li>• 증기가 완전히 배출되지 않은 상태에서 뚜껑 결합 손잡이를 돌리지 않았습니까?</li> </ul>	<ul style="list-style-type: none"> <li>• 취사 또는 요리중에는 뚜껑이 열리지 않습니다. 뚜껑을 강제로 열지 마십시오.</li> <li>• 부득이한 경우는 취소 버튼을 2초간 눌러 취소시킨 다음 압력추를 젖혀 증기를 완전히 빼낸 후 열어 주십시오.</li> <li>• 압력추를 젖혀 증기를 완전히 빼낸 후 뚜껑을 열어 주십시오.</li> </ul>
뚜껑 결합 손잡이가 " " (열림) 방향으로 완전히 돌아갔는데도 뚜껑이 열리지 않을 경우		<ul style="list-style-type: none"> <li>• 압력 때문입니다.</li> <li>• 압력추를 젖혀 증기를 완전히 빼낸 후 뚜껑을 열어 주십시오.</li> </ul>
뚜껑 시미로 증기가 누설되거나 "빠"하는 휘파람 소리가 날 때	<ul style="list-style-type: none"> <li>• 패킹에 이물질/밥알 등이 묻어있지 않습니까?</li> <li>• 패킹이 낡지 않았습니까?</li> </ul>	<ul style="list-style-type: none"> <li>• 패킹을 행주나 부드러운 천으로 깨끗이 닦은 후 사용하십시오.</li> <li>• 패킹 주변은 항상 깨끗이 유지시켜 주십시오.</li> <li>• 증기가 누설되면 곧바로 취소 버튼을 2초간 눌러 증기를 빼낸 후 전원플러그를 뽑아 사용을 중지하고 고객상담실로 문의하십시오.</li> <li>• 패킹은 사용 방법 및 하수에 따라 1년~3년 정도 사용 후 교환하여 주십시오. 낡은 패킹을 계속하여 사용시 증기가 누설되어 압력 취사가 되지 않을 수 있습니다.</li> </ul>
취사 또는 요리중 취소 버튼이 눌러지지 않을 때	<ul style="list-style-type: none"> <li>• 내솥의 내부가 뜨겁지 않습니까?</li> <li>• 버튼접점이 설정되어 있지 않습니까?</li> </ul>	<ul style="list-style-type: none"> <li>• 취사 또는 요리 중 부득이하게 취소할 경우, 내솥 내부 온도가 높으면 안전을 위해 취소 버튼을 2초간 눌러야 취사 또는 요리가 취소됩니다.</li> <li>• 취사 또는 요리가 취소되면 자동증기배출장치로 증기가 배출되면서 내용물이 비산할 수 있으므로 얼굴과 손 등에 화상을 입을 수 있으니 주의하십시오.</li> <li>• 확인버튼을 3초이상 눌러 버튼접점 기능을 해제하여 주십시오.</li> </ul>
취사나 보온시 이상한 소음이 날 때	<ul style="list-style-type: none"> <li>• 취사시 바람부는 소리 '뽕'이 나지 않습니까?</li> <li>• 취사 및 보온중 '찌'하는 소리가 납니까?</li> </ul>	<ul style="list-style-type: none"> <li>• 내부 부품의 열을 식혀주기 위해 송풍모터가 돌아가는 소리입니다. 정상입니다.</li> <li>• 취사 및 보온중 '찌'하는 소리는 IH 압력밥솥이 동작 될 때 나는 소리입니다. 정상입니다.</li> </ul>
현미가 제대로 발아되지 않을때	<ul style="list-style-type: none"> <li>• 정격용량 이상의 현미를 넣고 발아시키지 않았습니까?</li> <li>• 묵은 현미를 사용하지 않았습니까?</li> </ul>	<ul style="list-style-type: none"> <li>• 정격용량의 현미를 넣어주십시오.</li> <li>• 묵은 현미나 오염된 현미를 사용했을 때 발아율이 떨어질 수 있습니다. (58쪽 현미 구입방법 참조)</li> </ul>



## 고장신고 전에 확인하십시오

▼ 제품에 이상이 생겼을 경우에는 고객센터 답사로 문의하시기 전에 아래 사항을 확인해 주십시오.

증상	확인사항	조치사항
버튼 입력시 "LJ" 표시가 나타날 때	<ul style="list-style-type: none"> <li>• 내술이 제품에 들어 있습니까?</li> <li>• 110V용전원에 사용하지 않았습니까?</li> </ul>	<ul style="list-style-type: none"> <li>• 내술이 들어 있지 않은 상태에서는 버튼조작이 되지 않습니다. 내술을 넣어 주십시오.</li> <li>• 본 제품은 120V 전용 제품입니다. 전원을 바르게 사용하십시오.</li> </ul>
압력취사, 예약/자동세척 등의 버튼이 작동되지 않고 "E01" 표시가 나타날 때	<ul style="list-style-type: none"> <li>• 두경 결합 손잡이를 '스' (잠김) 방향으로 돌려셨습니까?</li> <li>• 잠김 표시가 나타나 있습니까?</li> </ul>	<ul style="list-style-type: none"> <li>• 두경 결합 손잡이를 완전히 '스' (잠김) 방향으로 틀립니다. 두경 결합 손잡이가 완전히 체결되지 않으면 압력취사, 예약/자동세척 버튼이 작동되지 않습니다.</li> </ul>
밥이 심하게 눌을 때	<ul style="list-style-type: none"> <li>• 온도감지기, 내술 외면에 밥알이 심하게 눌어 붙어 있거나 이물질이 있지는 있습니까?</li> <li>• '쿠쿠 맞춤밥맛' 또는 '맞춤 취사' 기능을 설정하지 않았습니까?</li> </ul>	<ul style="list-style-type: none"> <li>• 온도감지기, 내술외면의 이물질 제거해 주십시오. (47쪽 참조)</li> <li>• 필요에 따라 맞춤밥맛 또는 맞춤취사 기능을 해제 또는 설정한 후 취사하여 주십시오. (59~67쪽 참조)</li> </ul>
장시간동인 취사가 완료되지 않고 "E03" 표시가 나타날 때	<ul style="list-style-type: none"> <li>• 110V용전원에 사용하지 않았습니까?</li> </ul>	<ul style="list-style-type: none"> <li>• 제품에 이상이 생기(하터단선, 열량 부족 등) 장시간 밥이 완료되지 않을 때 나타나는 표시입니다. 전원을 차단후 서비스센터로 문의하십시오.</li> <li>• 물만 넣고 장시간 가열할 경우에 "E03" 표시가 나타나는 것은 정상입니다.</li> <li>• 본 제품은 120V 전용 제품입니다. 전원을 바르게 사용하십시오.</li> </ul>
예약 취사 시간이 맞지 않을 때	<ul style="list-style-type: none"> <li>• 현재 시간이 맞습니까?</li> <li>• 오전, 오후를 잘못 선택하지 않았습니까?</li> <li>• 예약시간을 13시간 이상으로 선택하지 않았습니까?</li> </ul>	<ul style="list-style-type: none"> <li>• 현재시각을 맞추지 않으면 예약시간에 취사가 완료되지 않습니다. 현재시각을 맞추십시오. (50쪽 참조)</li> <li>• 오전, 오후를 확인하십시오.</li> <li>• 최대 예약시간은 13시간입니다. (63~64쪽 참조)</li> </ul>
취사 직후나 보온 중 밥에서 이상한 냄새가 날 때	<ul style="list-style-type: none"> <li>• 달걀, 갈비뼈 등의 요리를 하신 후 청소를 깨끗이 하셨습니까?</li> </ul>	<ul style="list-style-type: none"> <li>• 47쪽을 참조하여 두경부의 패킹을 깨끗이 닦아낸 후 사용하여 주십시오.</li> </ul>
두경이 닫혀지지 않을 때	<ul style="list-style-type: none"> <li>• 두경 결합 손잡이가 (○) '스' (열림) 방향으로 완전히 돌려졌습니까?</li> <li>• 내술에 밥이나 뜨거운 음식물이 들어 있지 있습니까?</li> <li>• 내술을 본체에 완전히 넣었습니까?</li> </ul>	<ul style="list-style-type: none"> <li>• 두경 결합 손잡이를 '스' (열림) 방향으로 완전히 돌리고 닫아 주십시오.</li> <li>• 압력취를 켜면 다음 두경을 닫습니다.</li> <li>• 내술에 부착되어 있는 내술 손잡이를 좌우로 돌려 본체에 완전히 안착시킵니다.</li> </ul>
"E.u.00" 번갈아가면서 표시가 나타날 때	<ul style="list-style-type: none"> <li>• 마이컴 전원에 이상이 있을때 나타납니다.</li> </ul>	<ul style="list-style-type: none"> <li>• 전원을 차단후 서비스센터로 문의하십시오.</li> </ul>
"E.P.00" 번갈아가면서 표시가 나타날 때	<ul style="list-style-type: none"> <li>• 환경센서에 이상이 있을때 나타납니다.</li> </ul>	<ul style="list-style-type: none"> <li>• 전원을 차단후 서비스센터로 문의하십시오.</li> </ul>
"E.u.F" 표시가 나타날 때	<ul style="list-style-type: none"> <li>• 마이컴 내부 메모리에 이상이 있을때 나타납니다.</li> </ul>	<ul style="list-style-type: none"> <li>• 전원을 차단후 서비스센터로 문의하십시오.</li> </ul>
취사 보온/재가열 버튼 입력시, 보온 동작중 "H.F.", 취사 동작중 "H.P." 표시가 나타날 때		<ul style="list-style-type: none"> <li>• 전원 또는 제품의 이상 점검 기능입니다. 지속적으로 표시가 나타날 경우에는 서비스센터로 문의 하십시오.</li> </ul>

## 고장신고 전에 확인하십시오

▼ 제품에 이상이 생겼을 경우에는 고객센터로 문의하시기 전에 아래 사항을 확인해 주십시오.

증상	확인사항	조치사항
밤이 되지 않을 때	<ul style="list-style-type: none"> <li>• 압력취사 버튼을 눌렀습니까?</li> <li>• 취사중 정전이 되지 않았습니까?</li> </ul>	<ul style="list-style-type: none"> <li>• 원하는 메뉴선택 후 반드시 압력취사 버튼을 회 돌리 표시부에 “二二”표시가 나타나는지 확인하십시오.</li> <li>• 정전보상 기능에 대해서는 50쪽을 참조하십시오.</li> </ul>
밤이 설이거나 퍼석할 때 또는 증발이 될 때	<ul style="list-style-type: none"> <li>• 개량컵을 사용하셨습니까?</li> <li>• 물 조절은 정확히 하셨습니까?</li> <li>• 쌀을 깨끗이 씻었습니까?</li> <li>• 쌀을 장시간 불린 후 취사하셨습니까?</li> <li>• 쌀을 개봉한지 오래되어 너무 말라있지 않았습니까?</li> </ul>	<ul style="list-style-type: none"> <li>• 52~53쪽을 참조하여 올바르게 사용하십시오.</li> <li>• 물을 반스푼 정도 더 넣고 취사하십시오.</li> </ul>
콩(잡곡/현미)이 설익을 때	<ul style="list-style-type: none"> <li>• 콩(잡곡/현미)이 너무 마르지 않았습니까?</li> </ul>	<ul style="list-style-type: none"> <li>• 콩(잡곡/현미)을 불리거나 삶아서 잡곡메뉴에서 취사를 하십시오. 잡곡의 종류에 따라 설익을 수도 있습니다.</li> </ul>
밤이 너무 질거나 된밥일 때	<ul style="list-style-type: none"> <li>• 메뉴 선택은 맞게 하셨습니까?</li> <li>• 물 조절은 정확히 하셨습니까?</li> <li>• 물을 끓이는 상태에서 뚜껑을 열지는 않았습니까?</li> </ul>	<ul style="list-style-type: none"> <li>• 원하는 메뉴를 바르게 선택하십시오.</li> <li>• 물 조절을 정확히 하십시오. (52~53쪽 참조)</li> <li>• 취사 완료음이 울린 후 압력이 완전히 제거된 다음 뚜껑을 열고 밥을 섞어주십시오.</li> </ul>
취사 도중 밥물이 넘칠 때	<ul style="list-style-type: none"> <li>• 개량컵을 사용하셨습니까?</li> <li>• 물 조절은 정확히 하셨습니까?</li> <li>• 메뉴 선택을 정확히 하셨습니까?</li> </ul>	<ul style="list-style-type: none"> <li>• 52~53쪽을 참조하여 올바르게 사용하십시오.</li> </ul>
보온 중 냄새가 날 때	<ul style="list-style-type: none"> <li>• 뚜껑을 꼭 닫았습니까?</li> <li>• 보온중 전원플러그 콘센트에서 빠지지 않았습니까?</li> <li>• 12시간 이상 보온하였거나 너무 적은 밥을 보온하지 않았습니까?</li> <li>• 주걱이나 식은밥 혹은 다른 종류의 밥을 넣어서 보온하지 않았습니까?</li> </ul>	<ul style="list-style-type: none"> <li>• 뚜껑을 완전히 닫아주십시오.</li> <li>• 보온 중 전원플러그를 항상 꽂아 주십시오.</li> <li>• 보온시간은 가능한 12시간 이내로 하십시오.</li> <li>• 백이 이외의 메뉴와 식은밥은 보온하지 마십시오.</li> </ul>
“E_P”, “E_P”, “E_t” 표시가 나타날 때	<ul style="list-style-type: none"> <li>• 온도감지기에 이상이 있을 때 나타납니다.</li> </ul>	<ul style="list-style-type: none"> <li>• 전원을 차단 후 서비스센터로 문의하십시오.</li> </ul>
“E_F” 표시가 깜빡일 때	<ul style="list-style-type: none"> <li>• 냉각팬에 이상이 있을 때 나타납니다.</li> </ul>	<ul style="list-style-type: none"> <li>• 전원을 차단 후 서비스센터로 문의하십시오.</li> </ul>
보온 중 보온경과시간 표시가 깜빡일 때	<ul style="list-style-type: none"> <li>• 보온 후 24시간이 경과하지 않았습니까?</li> </ul>	<ul style="list-style-type: none"> <li>• 보온 24시간이 경과하면 보온이 장시간 경과되었음을 알리는 기능입니다.</li> </ul>
보온중 밤이 많이 식었거나 물이 많이 흐를 때	<ul style="list-style-type: none"> <li>• 보온을 취침보온모드로 설정하지 않았습니까?</li> </ul>	<ul style="list-style-type: none"> <li>• 필요에 따라 취침보온모드를 해제 또는 설정한 후 보온하여 주십시오.</li> </ul>
“E_d0” 표시가 나타날 때	<ul style="list-style-type: none"> <li>• 취사 완료 후 전원이 인가된 상태에서 한반도 뚜껑 결합 손잡이를 “하”방향으로 돌리지 않고 보온이 취소된 상태에서가상대기압력취사 버튼을 누르지 않았습니까?</li> </ul>	<ul style="list-style-type: none"> <li>• 뚜껑 결합 손잡이를 “하”(열림) 방향으로 돌린 뒤 다시 “하”(잠금) 방향으로 돌려 주십시오.</li> </ul>
“E_c0” 표시가 나타날 때	<ul style="list-style-type: none"> <li>• 분리형 커버가 장착 되어 있습니까?</li> </ul>	<ul style="list-style-type: none"> <li>• 분리형 커버를 장착해 주십시오. (47쪽 참조)</li> <li>• 분리형 커버가 장착된 상태에서 “E_c0” 표시가 계속 점멸할 경우 서비스센터로 문의하십시오.</li> </ul>
보온 중 경고음이 울리거나 보온 중 재가열이 되지 않을 때	<ul style="list-style-type: none"> <li>• 분리형 커버가 장착되어 있습니까?</li> </ul>	<ul style="list-style-type: none"> <li>• 분리형 커버를 장착해 주십시오. (11쪽 참조)</li> </ul>



## 맛있는 밥

### :: 쌀밥



#### 준비할 재료

쌀 4컵

※재료에 표시된 컵은 밥술에 들어있는 계량컵 기준입니다.

컵(180cc)가량은 1인분에 해당합니다.

#### 이렇게 만드세요

- ① 깨끗이 씻은 쌀을 내솥에 넣고 백미 물눈금 4까지 물을 부어 주십시오.
- ② 뚜껑을 잠그고 '백미' 버튼을 눌러 주십시오.
- ③ 보온으로 되면 밥을 잘 섞어 주십시오.

#### 참고

제품의 내솥에 표시된 물량을 기준으로 할 때는 눈금보다 약간 적게 묵은 쌀은 눈금보다 약간 많게 물을 맞추어 주십시오. (각 가정의 기호에 따라 물의 양을 조절하십시오.)

### :: 완두콩밥



#### 준비할 재료

쌀 3컵, 완두콩 1/2컵, 청종 1큰술, 소금 1.5작은술

※콩은 삶아서 찌시틀 하십시오.

#### 이렇게 만드세요

- ① 완두콩은 소금을 넣고 깨끗이 씻어 물기를 빼두십시오.
- ② 깨끗이 씻은 쌀을 내솥에 넣고 청종과 소금으로 간을 한 후 백미 물눈금 3까지 물을 부어 주십시오.
- ③ 그 위에 완두콩을 얹고 뚜껑을 잠근 뒤 '백미' 버튼을 눌러 주십시오.
- ④ 보온으로 되면 밥을 잘 섞어 주십시오.

#### 완두콩은 이렇게 보관합니다.

완두콩, 강낭콩 등을 사다가 그대로 냉장고에 보관할 경우 변색이 빠를 뿐 아니라 산산도 떨어집니다. 따라서 이런 것들을 시장에서 사오는 즉시 살짝 데쳐 냉장고에 넣어 두었다가 필요할 때마다 꺼내 사용하시면 색상이나 산산도를 그대로 유지할 수 있습니다.

### :: 보리밥



#### 준비할 재료

쌀 2컵, 보리쌀 1컵

#### 이렇게 만드세요

- ① 보리쌀 1컵은 깨끗이 씻어 물기를 빼두십시오.
- ② 쌀을 깨끗이 씻어서 보리쌀과 함께 내솥에 담고 집콕 물눈금 3까지 물을 부어 주십시오.
- ③ 뚜껑을 잠그고 '집콕' 버튼을 눌러 주십시오.
- ④ 보온으로 되면 밥을 잘 섞어 주십시오.

### :: 검은콩밥



#### 준비할 재료

쌀 4컵, 검은콩 1컵, 청주 1.5큰술, 소금 1.5작은술

#### 이렇게 만드세요

- ① 쌀과 검은콩은 각각 깨끗이 씻어 두십시오.
- ② 깨끗이 씻은 쌀을 내솥에 넣고 백미 4까지 물을 부은 후, 청주 1.5큰술과 소금을 넣어 주십시오.
- ③ 그 위에 씻어 놓은 검은콩을 올리고, 1컵의 물을 더 넣은 후, 쌀과 검은콩을 잘 섞어 주십시오.
- ④ 뚜껑을 잠그고 '메뉴선택' 버튼을 눌러 검은콩밥을 선택한 후 '입력' 버튼을 눌러 주십시오.
- ⑤ 보온으로 되면 밥을 잘 섞어 주십시오.



## 요리안내

### 잡곡밥

#### :: 오곡밥



#### 준비할 재료

쌀 15컵 조 1/3컵 잡쌀 1/2컵 팥 1/3컵 수수 1/3컵 소금 1작은술

#### 이렇게 만드세요

- ① 쌀, 잡쌀, 조, 수수를 같이 깨끗이 씻어서 건진 다음 체에 받쳐 두십시오.
- ② 팥은 센불에서 70~80% 삶아서 팔물과 따로 다른 그릇에 받아 두십시오.
- ③ 체에 받쳐둔 쌀, 잡쌀, 조, 수수를 내솥에 담고 팔물과 물을 잔뜩 물눈금 3까지 부어 주십시오.
- ④ 그 위에 삶아 놓은 팥을 얹고 뚜껑을 잠근 뒤 '잡곡' 버튼을 눌러 주십시오.
- ⑤ 보온으로 되면 밥을 잘 섞어 주십시오.

#### 참고

한화에서는 팥을 적소두라고 하여 수분을 빼주고 종이를 없애거나 농약이 생긴 것을 배출하는 효과보다 길증과 살수를 멈추게 하고 소변이 잘 나오게 하여 부종을 가라앉히는 데 좋은 식품으로 알려져 있습니다.

#### :: Fresh 발아현미밥



#### 준비할 재료

현미 4컵

#### 이렇게 만드세요

- ① 현미를 깨끗이 씻어서 내솥에 넣고 현미발아 물눈금 4까지 물을 부어 주십시오.
- ② 뚜껑을 잠그고 **메뉴선택** 버튼을 눌러 '현미발아'를 선택한 후 '현미발아 시간'을 4시간으로 설정한 뒤 **입력확인** 버튼을 눌러 주십시오.
- ③ 보온으로 되면 밥을 잘 섞어 주십시오.

#### 참고

- 기온에 따라 현미 발아 시간을 조절하신 뒤 취사해 주십시오.
- 발아가 되어 있는 현미로 취사를 하실 때, 발아를 하지 않고 100% 현미밥을 드시고자 하실 때에는 현미 메뉴로 취사해 주십시오.

#### :: 현미잡밥



#### 준비할 재료

현미 1컵 쌀 2컵 팥 1/3컵

#### 이렇게 만드세요

- ① 팥은 모양이 깨지지 않을 정도로 부드럽게 찌거나 삶아 팔물과 물눈금 2까지 주십시오.
- ② 현미는 깨끗이 씻어서 내솥에 넣고 현미발아 물눈금 3까지 물을 부은 후 삶아 놓은 팥을 넣어 주십시오.
- ③ 뚜껑을 잠그고 '현미' 버튼을 눌러 주십시오.
- ④ 보온으로 되면 밥을 잘 섞어 주십시오.

### 웰빙밥

#### :: 닭가슴살을 곁들인 녹차밥



#### 준비할 재료

현미 2컵 녹차잎 3g 녹차가루 10g 닭가슴살 4쪽 올리브오일 약간 소금 약간 후추 약간 생략 5g 리얼임강 로조리 약간

#### 이렇게 만드세요

- ① 현미를 깨끗이 씻어서 녹차가루 10g, 녹차잎 3g과 함께 내솥에 넣고 현미발아 물눈금 2까지 물을 부어 주십시오.
- ② 뚜껑을 잠그고 **메뉴선택** 버튼을 눌러 '현미발아'를 선택한 후 '현미발아 시간'을 4시간으로 설정한 뒤 **입력확인** 버튼을 눌러 주십시오.
- ③ 닭가슴살은 소금, 후추에 약 1시간 가량 재운 뒤 팬에 올리브오일을 넣고 구운 후 얹게 생략 준비해 주십시오.
- ④ 리얼은 반달모양으로 생략 준비하고 셀러리는 채를 생략 준비해 주십시오.
- ⑤ 보온으로 되면 밥을 잘 섞은 뒤 발아현미밥과 닭가슴살을 그릇에 담고 리얼과 셀러리를 곁들여 담아내어 주십시오.

#### 녹차의 10가지 장점

녹차의 항암 효과, 노화 억제, 성인병 예방, 비만 방지와 다이어트, 중금속과 니코틴 해독 작용, 피로회복과 숙취제거, 변비 치료, 충치예방, 체질의 신장화 예방, 영종과 세균감염 억제



## 월빙밥

## :: 머쉬룸티안



## 준비할 재료

한미 2컵, 브라운그라비스 20g, 소금 약간 잿밥 2작, 호박 1/3개, 해송이버섯 1팩  
※버섯은 각 가정의 기호에 따라 선택하셔도 좋습니다.

## 이렇게 만드세요

- ① 한미를 깨끗이 씻어서 내수에 넣고 한미발아 물은금 2까지 물을 부어 주십시오.
- ② 우깅을 잘고 마늘/설탕 버터를 넣어 한미발아를 선택한 후 한미발아 시간을 4시간으로 설정한 뒤 압력취지 버튼을 눌러 주십시오.
- ③ 호박은 잘게 깎고 소금과 실박 볶아 주십시오.
- ④ 해송이버섯은 브라운 그라비스에 실박 배유된 뒤십시오.
- ⑤ 브라운으로 되면 밥을 잘 섞어 주십시오.
- ⑥ 밥이 한미밥을 할때 넣고 볶은 호박을 넣은 후 다시 밥이 한미밥으로 덮어 향채를 잡은 뒤 쿨드에서 빼내어 주십시오.
- ⑦ 브라운 그라비스에 배유된 해송이버섯을 얹은 뒤 맛간채를 올려 주십시오.

## :: 새싹 비빔밥



## 준비할 재료

한미 2컵, 새싹채소 조금씩  
양파후장 : 고추장 1/2컵, 쇠고기다진것 40g, 참기름 1큰술, 꿀 1큰술, 설탕 1큰술

## 이렇게 만드세요

- ① 한미를 깨끗이 씻어서 내수에 넣고 한미발아 물은금 2까지 물을 부어 주십시오.
- ② 우깅을 잘고 마늘/설탕 버터를 넣어 한미발아를 선택한 후 한미발아 시간을 4시간으로 설정한 뒤 압력취지 버튼을 눌러 주십시오.
- ③ 냄비에 참기름을 두르고 다진 쇠고기를 볶다가 고추장과를 1/2컵을 넣어 갈쪽해질 때까지 잘 저어 볶은 후 설탕, 꿀, 참기름을 넣고 조금 더 볶아 주십시오.
- ④ 브라운으로 되면 밥을 잘 섞은 뒤 밥이 한미밥 위에 준비한 새싹채소를 예쁘게 담아내어 주십시오.
- ⑤ 고추장은 새싹이 흐트러지지 않게 얹어 주십시오.

## 참고

- 브라운리식 : 압 예방
- 순무식 : 건형, 황달 개선
- 무식 : 열 낮추고 무기 가라앉힘
- 배추식 : 위에 좋고 반비 개선
- 잎식 : 혈액 정화
- 양배추식 : 노화 압 예방하는 살비음 함유

## 영양밥

## :: 영양밥



## 준비할 재료

쌀 4컵, 수삼 4뿌리, 밤 4개, 대추 4개, 은행 12개, 청주 2큰술  
양념장 : 간장 4큰술, 다진파 2큰술, 다진마늘 1/2큰술, 고춧가루 1/2작은술, 깨소금 2작은술, 참기름 1작은술

## 이렇게 만드세요

- ① 수삼은 깨끗이 씻어 놔두 무운을 잘라내어 얇게 아삭 썰어 두십시오.
- ② 밤은 껍질을 벗겨반으로 썰고 대추는 깨끗이 씻어 씨를 발라낸 뒤반으로 잘라 두십시오.
- ③ 은행은 기름을 조금 넣고 볶아 껍질을 벗겨나 꿀물에 넣고 2~3분 정도 삶으면서 숟가락 등으로 문질러 껍질을 벗겨 두십시오.
- ④ 깨끗이 씻은 쌀을 내수에 넣고 백미 물은금 4까지 물을 부은 후 청주 2큰술을 넣고 잘 섞어 두십시오.
- ⑤ 4에 준비한 수삼, 밤, 대추, 은행을 풀로루 넣어 주십시오.
- ⑥ 우깅을 잘고 양념장, 버터를 넣어 주십시오.
- ⑦ 브라운으로 되면 밥을 위아래로 잘 섞어 밥그릇에 문 뒤 기호에 따라 준비한 양념장을 같이 밥에 조금씩 얹어 바버 드십시오.

## 참고

영양밥 취사시 사용하는 재료(대추, 수삼, 물의 양)나 상태에 따라 취사 완료 후 열라노아정미제 밥 늘음) 정도의 차이가 나타날 수 있으므로 기호에 따라 재료의 양을 조절하여 취사해 주십시오.

## :: 견과류밥



## 준비할 재료

쌀 4컵, 호두 4개, 잿 2큰술, 아몬드 2큰술, 캐슈넛 2큰술, 은행 15개  
양념장 : 간장 4큰술, 고춧가루 1/2작은술, 깨소금 2작은술, 다진파 2큰술, 다진마늘 1/2큰술, 참기름 1작은술

## 이렇게 만드세요

- ① 호두는 잘겉질을 제거한 뒤 따뜻한 물에 불려 속겉질을 제거하여 주십시오.
- ② 은행은 기름을 조금 넣고 볶아 껍질을 벗겨나 꿀에 넣고 2~3분 정도 삶으면서 숟가락 등으로 문질러 껍질을 벗겨 주십시오.
- ③ 깨끗이 씻은 쌀을 내수에 넣고 물을 백미 물은금 4까지 부어 주십시오.
- ④ 4에 잿, 호두, 은행, 아몬드, 캐슈넛을 올린 뒤 우깅을 잘고 영양밥, 버터를 넣어 주십시오.
- ⑤ 취사가 완료되면 준비해둔 양념장을 올려 바버 드십시오.



## 요리안내

### 영양밥

#### :: 모듬버섯밥



##### 준비할 재료

쌀 4컵, 만가이버섯 60g, 팽이버섯 40g, 양송이버섯 4개, 새송이버섯 60g

양념장: 간장 4큰술, 고춧가루 1/2작은술, 깨소금 2작은술, 다진파 2큰술, 다진마늘 1/2큰술, 참기름 1작은술

##### 이렇게 만드세요

- ① 만가이버섯과 팽이버섯은 씻어 가닥가닥 찢어두고, 양송이버섯은 겹질을 벗기고 도통하게 저며 두십시오.
- ② 새송이버섯은 길이대로 자른 후 먹기 좋은 크기로 등분하여 주십시오.
- ③ 깨끗이 씻은 쌀을 냄비에 넣고 물을 백미 물만큼 4까지 부어 주십시오.
- ④ ③에 손질해 둔 버섯을 올린 뒤 뚜껑을 잠그고 「영양밥」 버튼을 눌러 주십시오.
- ⑤ 취사가 완료되면 준비해둔 양념장을 올려 비벼 드십시오.

#### :: 버섯죽순밥



##### 준비할 재료

쌀 4컵, 느타리버섯 200g, 죽순 100g, 은행 10개

양념장: 간장 4큰술, 고춧가루 1/2작은술, 깨소금 2작은술, 다진파 2큰술, 다진마늘 1/2큰술, 참기름 1작은술

##### 이렇게 만드세요

- ① 느타리버섯은 씻어 먹기 좋은 크기로 찢어 두고 죽순은 살짝 데쳐 빗살사이에 의한 부분을 제거한 후 빗살모양을 살짝 얹게 저며 주십시오.
- ② 은행은 기름을 조금 넣고 볶아 겹질을 벗기거나, 끓는물에 넣고 2~3분 정도 삶아서 숟가락 등으로 문질러 겹질을 벗겨 주십시오.
- ③ 깨끗이 씻은 쌀을 냄비에 넣고 물을 백미 물만큼 4까지 부어 주십시오.
- ④ ③에 손질해 둔 느타리버섯, 죽순, 은행을 올린 뒤 뚜껑을 잠그고 「영양밥」 버튼을 눌러 주십시오.
- ⑤ 취사가 완료되면 준비해둔 양념장을 올려 비벼 드십시오.

### 건강죽

#### :: 잣죽



##### 준비할 재료

쌀 1컵, 잣 1/2컵, 소금 약간

##### 이렇게 만드세요

- ① 쌀과 잣을 깨끗이 씻어 주십시오.
- ② 쌀은 체에 받쳐 두고 잣은 믹서에 갈아 두십시오.
- ③ 쌀과 갈은 잣을 넣고 영양죽 물만큼 1.5까지 물을 부어 주십시오.
- ④ 뚜껑을 잠그고 **매뉴얼** 버튼을 눌러 「영양죽」을 선택한 후 **인력키** 버튼을 눌러 주십시오.
- ⑤ 보온으로 되면 기호에 맞게 소금을 넣고 가볍게 저어 주십시오.

##### 참고

- 죽은 드실 시기에 맞추어 죽을 푸는 것이 중요하며 식은 죽이나 다시데운 죽은 맛이 떨어집니다.
- 물감이나 소화가 잘되는 생선로리, 북어 보푸라기 등을 곁들이면 더욱 좋습니다.
- 한죽 요리는 쌀만 넣은 상태에서는 죽과 동일한 방법으로만 됩니다.
- 국산것을 고르는 법: 윤기가 있고 광택이 있으며 잣의 씨는 달걀과 거의 없고 잣 윗부분과 송충이가 남나.

#### :: 전복죽



##### 준비할 재료

쌀 1컵, 참기름 1큰술, 전복 1개, 소금 약간

##### 이렇게 만드세요

- ① 쌀을 깨끗이 씻어서 불려 두십시오.
- ② 전복을 솔로 문질러 씻어 도려내고 내장을 떼낸 후 얇게 썰어 두십시오.
- ③ 냄비에 쌀과 전복을 넣고 참기름을 넣은 후 씻어 주십시오.
- ④ 물을 영양죽 물만큼 4까지 부어 주십시오.
- ⑤ 뚜껑을 잠그고 **매뉴얼** 버튼을 눌러 「영양죽」을 선택한 후 **인력키** 버튼을 눌러 주십시오.
- ⑥ 보온으로 되면 기호에 맞게 소금을 넣고 가볍게 저어 주십시오.

##### 참고

- 인력키 따라 새우죽이나 굴죽도 위와 같은 방법으로 요해 드시면 됩니다.
- 자연산인 양식인 차이점: 패드의 색깔에 따라 달라지는데, 주로 자연산은 흑갈색 혹은 적갈색을 나타내고 양식산은 녹색을 띠게 됩니다.



## 별마죽

### :: 특미닭죽



#### 준비할 재료

쌀 1컵, 닭 200g, 닭국물 600cc, 청고추 1개, 홍고추 1개, 소금 약간  
 양념 : 다진마늘 1큰술, 다진마늘 1큰술, 간장 2큰술, 깨소금 약간, 참기름 2작은술, 후춧가루 약간

#### 이렇게 만드세요

- ① 쌀을 깨끗이 씻어 물에 1시간 이상 불려 두십시오.
- ② 닭은 손질하여 육 삶아 먹기 좋게 찢어서 위의 재료로 양념해 두십시오.
- ③ 청고추, 홍고추는 씨를 버리고 잘게 썰어 두십시오.
- ④ 닭국물은 기름기를 제거하고 가아재에 받쳐 두십시오.
- ⑤ 내솥에 ①의 쌀과 ②, ③의 닭과 고추를 넣고, 받쳐 둔 닭국물을 부어 주십시오.
- ⑥ 물은 영양죽 물눈금 2까지 부어 주십시오.
- ⑦ 뚜껑을 잠그고 **메뉴선택** 버튼을 눌러 '영양죽'을 선택한 후 **인력키** 버튼을 눌러 주십시오.
- ⑧ 보온으로 되면 기호에 맞게 소금을 넣고 가볍게 저어 주십시오.

### :: 흰죽



#### 준비할 재료

쌀 1컵

#### 이렇게 만드세요

- ① 깨끗이 씻은 쌀을 내솥에 넣고 영양죽 물눈금 1까지 물을 부어 주십시오.
- ② 뚜껑을 잠그고 **메뉴선택** 버튼을 눌러 '영양죽'을 선택한 후 **인력키** 버튼을 눌러 주십시오.

#### 죽은 우리의 먹거리 중에서 가장 일찍부터 발달한 주식입니다.

농경 문화가 시작된 신석기 시대에 토기에 물과 함께 곡물을 넣어 끓였을 것으로 추정되는데, 이것이 죽의 기원이라고 할 수 있습니다.

### :: 팔죽



#### 준비할 재료

쌀 1컵, 팔 1/3컵, 참살기루 1컵

#### 이렇게 만드세요

- ① 쌀을 깨끗이 씻어 30분 이상 물에 불려 두십시오.
- ② 팔은 강판에서 삶은 후 팔물을 버리고 다시 물을 부어 약불에서 팔이 더질 때까지 천천히 한번 더 삶아 주십시오.
- ③ 삶은 팔은 체에 받치고 으깨어 팔물만 걸러내 주십시오.
- ④ 2~3번 체에 내린 참살기루를 끓여서 식힌물로 반죽하여 새알심을 만들어 두십시오.
- ⑤ 미리 불려둔 쌀을 내솥에 넣고 영양죽 물눈금 2까지 팔물을 부어 주십시오.
- ⑥ 새알심과 팔을 넣은 뒤 **메뉴선택** 버튼을 눌러 '영양죽'을 선택한 후 **인력키** 버튼을 눌러 주십시오.

※ 팔알이 선택을 원하시면 기호에 따라 팔물을 넣어 주시는 좋습니다.



## 요리안내

### 발효빵

#### :: 발효빵



#### 준비할 재료

밀가루(강력분) 200g, 이스트 2g, 설탕 5g, 소금 2g, 버터 15g, 탈지분유 8g, 물 100g

#### 이렇게 만드세요

##### [발효]

##### [1차 발효]

- ① 밀가루(강력분)는 체에 내려 주십시오.
- ② 버터는 실온에 두어 부드럽게 해 두십시오.
- ③ 밀가루(강력분)를 볼에 넣고 말지 분유, 설탕, 이스트 순서로 넣어 주십시오.
- ④ 버터와 물을 넣고 반죽에 주십시오.  
반죽을 늘려서 접는 것을 반복해서 잘 반죽하십시오.  
반죽 표면이 매끄럽고, 끊어지지 않으며, 얇게 늘릴 수 있게 되면 완료합니다.)
- ⑤ 반죽을 동글게 말아서 내솥 중앙에 넣어 주십시오.
- ⑥ 두껍을 잡고, **메뉴/선택** 버튼을 눌러 **행발효**, **메뉴**를 선택한 후, 발효시간을 40분으로 설정한 뒤 **입력/확인** 버튼을 눌러 주십시오.

##### [2차 발효]

- ① 1차 발효가 완료 후, 두껍을 열어 반죽 전체를 가볍게 눌러 가스를 빼 주십시오.
- ② 반죽을 다시 동글게 말아 내솥 중앙에 넣어 주십시오.
- ③ 두껍을 잡고, **메뉴/선택** 버튼을 눌러 **행발효**, **메뉴**를 선택한 후, 발효시간을 40분으로 설정한 뒤 **입력/확인** 버튼을 눌러 2차 발효를 해 주십시오.

##### [굽기]

- ① 2차 발효가 완료된 후, 두껍을 열어 반죽 2차 발효 전 대비 1.5~2배 정도 팽창되어 있는지 확인해 주십시오.
- ② 두껍을 잡고, **메뉴/선택** 버튼을 눌러 **행발효**, **메뉴**를 선택해 주십시오.
- ③ 굽기시간을 40분으로 설정한 뒤 **입력/확인** 버튼을 눌러 주십시오.
- ④ 행발효가 완료되면 꺼내서 식혀 주십시오.

### 만능찜

#### :: 시루떡



#### 준비할 재료

멥쌀가루 2.5컵, 팥 2컵, 소금 1/2큰술, 설탕 2.5큰술, 물 1.5큰술

#### 이렇게 만드세요

- ① 멥쌀가루 2.5컵에 물 1.5큰술을 넣고 잘 배워서 체에 한 번 내려준 다음 설탕(1.5큰술)을 섞어 주십시오.
- ② 팥은 물기 없이 삶아서 대강 찹고 면서 위의 소금 1/2큰술과 설탕 1큰술을 넣어 주십시오.
- ③ 내솥에 물 1.5큰술을 붓고 찹고물을 넣은 후 적당한 크기의 천이나 한지를 오려서 깔아 주십시오.
- ④ 찹고물 1/2컵을 깔고 멥쌀가루를 편편하게 얹고 다시 찹고물 1/2컵을 넣어 층을 만들어 주십시오.
- ⑤ 두껍을 잡고 **메뉴/선택** 버튼을 눌러 **만능찜**을 선택한 후 찹 시간 45분으로 설정한 뒤 **입력/확인** 버튼을 눌러 주십시오.

#### :: 갈바찜



#### 준비할 재료

4컵(1000ml)에 800g, 장동 2큰술, 장간장 3큰술, 다진마늘 1/2큰술, 참기름 1/2큰술, 양파즙 1큰술, 배즙 1큰술, 생강 1큰술, 다진파 3큰술, 깨소금 1/2큰술, 후춧가루 1/2큰술, 당근 1/2개, 밤 3개, 은행 6개, 잣가루 1/2큰술

#### 이렇게 만드세요

- ① 토막난 갈바에 기름과 향유를 제거하고 찬물에 담그기 찹물을 빼 주십시오.
- ② 소리에 건져 물기를 빼고 정종과 배즙에 재워 10를 연하게 해 두십시오.
- ③ 밤은 껍질을 벗겨 큰것은 반으로 자르고 은행은 후미에 1면에 기름을 조금 넣어 볶아 껍질을 벗겨낸 뒤 당근은 반으로 크기로 썰어 주십시오.
- ④ 찬한 모든 재료에 양념을 넣고 부쳐 1시간 정도 양념이 배도록 재워 놓은 후 내솥에 넣어 주십시오.  
(잡채와 양념장에서 무려오는 수분이 조금이나 되기 때문에 별도의 물을 부을 필요가 없습니다.)
- ⑤ 두껍을 잡고 **메뉴/선택** 버튼을 눌러 **만능찜**을 선택한 후 찹 시간을 45분으로 설정한 뒤 **입력/확인** 버튼을 눌러 주십시오.
- ⑥ 음식이 완료되면 갈바찜 위에 잣가루를 뿌려 식탁에 내놓으십시오.





## 만능찜

### :: 닭찜



#### 준비할 재료

닭 마리 700g 감자 50g, 당근 50g, 설탕 1큰술, 다진파 1작은술, 다진마늘 1작은술, 진간장 1큰술, 생강즙 1작은술, 후춧가루 약간, 깨소금 1작은술, 참기름 1작은술

#### 이렇게 만드세요

- ① 닭고기를 깨끗이 씻어 간장과 내장을 완전히 없애고 꼬리 부분에 묻어 있는 기름을 잘라내 주십시오.
- ② 닭고기를 먹기 알맞은 크기로 지른 후 양념이 잘 배고 빨리 익도록 칼집을 내어 주십시오.
- ③ 먹기 알맞은 크기로 지른 당근 감자, 닭고기를 커다란 볼에 넣고 준비한 양념과 골고루 섞은 후 양념이 충분히 배일 때까지 재워 두십시오.
- ④ 충분히 재워 둔 닭고기와 감자, 당근을 냄비에 넣어 주십시오.
- ⑤ 뚜껑을 잠그고 **메뉴/선택** 버튼을 눌러 만능찜을 선택한 후 찜 시간을 40분으로 설정한 뒤 **입력/취소** 버튼을 눌러 주십시오.

### :: 수육



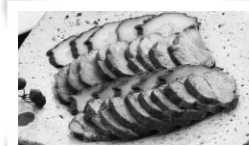
#### 준비할 재료

돼지고기(사태 또는 삼겹살) 400g, 생강 1개, 마늘 약간 양파 1개, 대파 1개, 감자 약간

#### 이렇게 만드세요

- ① 냄비에 물을 2컵 정도 넣고 찜판을 넣어 주십시오.
- ② 돼지고기를 2~3등분하여 찜판에 놓고 생강을 얇게 썰어 2~3쪽 넣어 주십시오.
- ③ 뚜껑을 잠그고 **메뉴/선택** 버튼을 눌러 만능찜을 선택한 후 찜 시간을 40분으로 설정한 뒤 **입력/취소** 버튼을 눌러 주십시오.
- ④ 취사 완료 후 양파, 마늘, 대파, 감자를 곁들여서 접시에 담아 식탁에 내놓으십시오.

### :: 오형장육



#### 준비할 재료

돼지고기 400g, 간장 1/3컵, 설탕 2큰술 무명실 조금  
오형: 통후추 4알, 통깨 15cm, 팔각 2개

#### 이렇게 만드세요

- ① 돼지고기는 호도자지 않고 단단하게 익도록 무명실로 잘 묶어 주십시오.
- ② 묶은 돼지고기를 그릇에 담고 간장과 설탕, 그리고 오형을 넣어 재워 두십시오.
- ③ 냄비에 ②의 재료를 넣은 후 개량된 3컵의 물을 부어 주십시오.
- ④ 뚜껑을 잠그고 **메뉴/선택** 버튼을 눌러 만능찜을 선택한 후 찜 시간을 40분으로 설정한 뒤 **입력/취소** 버튼을 눌러 주십시오.
- ⑤ 요리가 완료되면 돼지고기를 꺼내 조羹 가위로 무명실을 잘라서 푼다.  
오형장육을 식혀서 0.2cm 두께로 얇게 썰어서 접시에 내어 주십시오.

### :: 감오징어조림



#### 준비할 재료

오징어 마리 시금치 70g 당근 80g, 달걀 1개 소금 약간 참기름 약간 말가루 약간  
양념: 고추장 1큰술, 간장 1큰술, 설탕 1큰술, 청주 1큰술, 참기름 1작은술, 고춧가루 1작은술

#### 이렇게 만드세요

- ① 오징어는 반 갈라 내장을 제거하고 껍질을 벗겨 깨끗이 씻은 후 양쪽에 가로 세로로 칼집을 내 주십시오.
- ② 굵은 물에 소금 약간을 넣고 칼집 낸 오징어 몸통을 데쳐내고 다리를 손질하여 데쳐 두십시오.
- ③ 시금치는 다량에서 깨끗이 씻은 후 소금을 넣고 살짝 데쳐 찬물에 헹구 물기를 짜고, 당근은 굵게 채썰어 굵은 물에 데친 후 각각 소금과 참기름으로 무쳐 주십시오.
- ④ 달걀은 소금을 넣고 잘 풀어 오징어 냄비에 맞게 지단을 부쳐 두십시오.
- ⑤ 데쳐낸 오징어의 물기를 닦고 양쪽에 말가루를 약간 뿌린 후 지단을 얹고 그 위에 준비한 시금치, 당근, 오징어 다리를 놓아 푹푹 말아준 후 후춧가루 곁들여 주십시오.
- ⑥ 냄비에 말아서 준비한 오징어와 양념, 그리고 물 반컵을 부어 주십시오.
- ⑦ 뚜껑을 잠그고 **메뉴/선택** 버튼을 눌러 만능찜을 선택한 후 찜 시간을 30분으로 설정한 뒤 **입력/취소** 버튼을 눌러 주십시오.

# Cooking Guide 로 즐거운 요리를 만들어 보세요

주방문화를 선도하는 쿠쿠는 보다 맛있는 요리로 사랑하는 가족의 행복을  
한단계 업그레이드 시켜 행복한 주방과 웃음소리가 귓가에 그득한 식탁을 만들어드리겠습니다.

## 요리 선택표

요리종류	메뉴선택	요 리 방 법
흰 죽 팔 죽 닭 죽 жат 죽 전 복 죽 새 우 죽 굴 죽	영양죽	1. 내솥에 준비된 재료를 넣고 용량에 따라 물을 적정한 영양죽 끓는점까지 부어 주십시오. 12분 : 영양죽 논글 (1.52분 : 영양죽 논글 15 22분 : 영양죽 논글) [*참고사항 : 영양죽 취사시의 최대용량은 2인분입니다.] 2. 우영을 잠그고 <b>메뉴선택</b> 버튼으로 「영양죽」을 선택 한 후 <b>인력취사</b> 버튼을 눌러 주십시오.
갈 비 찜 닭 찜	만능찜	1. 내솥에 준비된 재료를 넣어 주십시오. 2. 우영을 잠그고 <b>메뉴선택</b> 버튼으로 「만능찜」을 선택한 후 찜 시간을 45분으로 설정한 뒤 <b>인력취사</b> 버튼을 눌러 주십시오.
고 구 마 찜	만능찜	1. 내솥에 물을 계량컵으로 2~3컵 정도 부어 주십시오. 2. 찜반을 내솥에 넣고 준비된 재료를 찜반위에 올려 놓아 주십시오. 3. 우영을 잠그고 <b>메뉴선택</b> 버튼으로 「만능찜」을 선택한 후 찜 시간을 35분으로 설정한 뒤 <b>인력취사</b> 버튼을 눌러 주십시오.

※ 요리설명은 쿠쿠홈페이지([www.cuckoo.co.kr](http://www.cuckoo.co.kr))를 참조하십시오.

## 만능찜 요리별 시간표

요리종류	요리시간	요리종류	요리시간
새우케찹볶음	15분	호 박 찜	30분
게 란 찜	20분	밤 찜	35분
떡 그 라 탕		대 합 찜	
떡 볶 이		고 구 마 찜	
밥 피 자		악 밤	
삶 은 게 란	25분	수 육	40분
두 부 찜		옥 수 수 찜	
참 채		오 향 장 육	
만 두 찜		생크림 케익	
감오징어조림	30분	갈 비 찜	45분
스 테 이 크		닭 찜	
꽃 게 찜		감 자 찜	
생 선 찜		시 루 찜	
가 지 찜			

MEMO



## CUCKOO ELECTRIC RICE COOKER/WARMER LIMITED WARRANTY

KEY Company, P&K USA TRADING CORP and Cuckoo Trading Canada. will repair at its option replace, without charge, your product which proves to be defective in material or workmanship under normal use, during the warranty period listed below from the date of original purchase. This warranty is good only to the original purchaser of the product during the warranty period. P&K USA TRADING CORP covers the east and the central districts, KEY Company covers the west and the central districts, Cuckoo Trading Canada covers the whole Canada.

### WARRANTY PERIOD

**MODEL#**  
CRP-CH10

**#LABOR**  
1YEAR

**PARTS**  
1YEAR

### HOW SERVICE IS HANDLED

The East and the Central Districts

Call : 718 888 9144

Address : 5-48 46th Road Long Island City, NY 11101, USA

The West and the Central Districts.

Call : 323 780 8808 Toll Free : 877 481 9828

Address : 1137 E. 1st Street, L.A, CA 90033, USA

Canada (TORONTO)

Call : 416 878 4561 / 905 707 8224

Address : #D8-7398 Yonge Street

Thornhill Ontario Canada L4J 8J2

Canada (VANCOUVER)

Call : 604 540 1004 / 604 523 1004

Address : 945 Lougheed Hwy Coquitlam BC Canada V3K 3T4

No other express warranty is applicable to this product. **THE DURATION OF ANY IMPLIED WARRANTIES, INCLUDING THE IMPLIED WARRANTY OF MERCHANTABILITY, IS LIMITED TO THE DURATION OF THE EXPRESS WARRANTY HEREIN. CUCKOO ELECTRONICS CO.,LTD, SHALL NOT BE LIABLE FOR THE LOSS, THE USE OF THE PRODUCT, INCONVENIENCE, LOSS OR ANY OTHER DAMAGES, DIRECT OR CONSEQUENTIAL, ARISING OUT OF THE USE OF, OR INABILITY TO USE, THIS PRODUCT OR FOR ANY BREACH OF ANY EXPRESS OR IMPLIED WARRANTY, INCLUDING THE IMPLIED WARRANTY OF MERCHANTABILITY APPLICABLE TO THIS PRODUCT.**

Some states do not allow the exclusion or limitation of incidental or consequential damages or limitations on how long an implied warranty lasts : so these limitations or exclusions may apply to you. This warranty gives you specific legal rights and you may also have other rights which vary from state to state.

### THE ABOVE WARRANTY DOES NOT APPLY IN THESE CASES :

- \* To damages problems which result from delivery or improper installation.
- \* To damages problems which result from misuse, abuse, accident, alteration, or incorrect electrical current or voltage.
- \* To serve call which do not involve defective workmanship or material and explaining the operation of the unit.

**Therefore, these costs are paid by the consumer. Customer assistance numbers :**

**To Prove warranty Coverage :** ► **Retain your Sales Receipt to prove date of purchase**  
► **Copy of your Sales Receipt must submitted at the time warranty service is provided.**

**To Obtain Product, Customer, or Service Assistance and Nearest Authorized service center , Parts Distributor or Sales Dealer:**

The East and the Central Districts  
Call : 718 888 9144  
Address : 5-48 46th Road Long Island City,  
NY 11101, USA

The West and the Central Districts.  
Call : 323 780 8808  
Toll Free : 877 481 9828  
Address : 1137 E. 1st Street, L.A,  
CA 90033, USA

Canada (Toronto)  
Call : 416 878 4561 / 905 707 8224  
Address : #D8-7398 Yonge Street  
Thornhill Ontario Canada  
L4J 8J2

Canada (Vancouver)  
Call : 604 415 9858/604 524 8282  
Address : 103-4501 North Road  
Burnaby BC Canada  
V3R 4R7

