

사용설명서 Operating Instructions

CRP-P1009S Series

1.8L(2~10 Persons) / 1.8L(2~10인분)

CUCKOO
always new

NO.1 CUCKOO

Electric Pressure Rice cooker/warmer



happiness

design

love

emotion

Thank you very much for purchasing "CUCKOO"
Electric Rice cooker/warmer

Read the following instruction manual before use. Save this instruction manual for future reference. This manual will be useful if you have any questions or have problems operating the rice cooker.

저희 쿠쿠 압력보온밥솥을 애용해 주셔서
대단히 감사 드립니다.

이 사용설명서는 잘 보관하여 주십시오.
사용 중에 모르는 사항이 있을 때나 기능이 제대로
발휘되지 않을 때 많은 도움이 될 것입니다.

CUCKOO ELECTRONICS CO., LTD.

CONTENTS

CONTENTS

BEFORE USING

Important safeguards	3
Specifications	5
Safety precautions	6~7
Name of each part	14
Function operating part	15
How to clean	24~28

WHEN USING

How to set or cancel voice guide function	15
Before cooking rice	16
How to cook	17~18
MY MODE (Cuckoo Customized Taste Function)	19
How to use "GABA Rice (Brown rice)"	20
How to preset timer for cooking	21
For the best taste of rice	22
To keep cooked rice warm and tasty	23

BEFORE ASKING FOR SERVICE

Check before asking for service	29~31
---------------------------------------	-------

COOKING GUIDE

Recipe	68~69
--------------	-------

目录

使用前

Important safeguards	3
产品规格	5
安全警告	12~13
产品部件名称	50
功能显示部显示异常时检查方法	51
清洁保养方法	60~64

使用时

功能操作部名称及作用/语音功能设定与解除	51
煮饭前准备事项	52
煮饭方法	53~54
调节饭味功能使用方法	55
糙米/发芽	56
预约煮饭方法	57
保温/再加热方法	58
保温再加热方法	59

故障咨询前

常见故障及处理方法	65~67
-----------------	-------

料理指南

料理指南	72~73
------------	-------

목 차

사용하기전에

Important safeguards	3
제품규격	5
안전상의 경고	10~11
각 부분의 이름	32
기능 조작부의 이름과 역할	33
제품 손질 방법	42~46

사용할 때

음성안내 기능의 설정과 해제	33
취사 전 준비사항	34
취사는 이렇게 하십시오	35~36
쿠쿠 맞춤취사 / 누룽지는 이렇게 하십시오	37
현미발아는 이렇게 하십시오	38
예약취사 / 만능찜은 이렇게 하십시오	39
맛있는 밥을 드시려면	40
밥을 맛있게 보온하려면	41

고장 신고 전에

고장신고 전에 확인 하십시오	47~49
-----------------------	-------

요리안내

요리안내	70~71
------------	-------

TABLE DES MATIÈRES

AVANT L'UTILISATION

Important safeguards	4
Spécifications du produit	5
Avertissement de sécurité	8~9

IMPORTANT SAFEGUARDS

1. Read all instructions before using this appliance.
2. Do not touch hot surfaces. Use handles or knobs.
3. To protect against fire, electric shock and / or injury to persons do not immerse cord, plugs, or Pressure Cooker Body in water or any other liquid.
4. Close supervision is necessary when this appliance is used by or near children. This appliance is not intended for use by young children without supervision.
5. Unplug cord from outlet when not in use and before cleaning.
Allow appliance to cool before putting on or taking off parts, and before cleaning the appliance.
6. Do not operate any appliance with a damaged cord or plug, after the appliance malfunctions, or has been damaged in any manner. Return the appliance to the nearest authorized service facility for examination, repair or adjustment.
7. The use of accessory attachments not recommended by the appliance manufacturer may result in fire, electric shock, and / or injury to persons.
8. If the supply cord is damaged, it must be replaced by a special cord or assembly available from the manufacturer or your service agent.
9. Do not use outdoors.
10. Do not let the cord hang over the edge of a table or counter, or touch hot surfaces.
11. Do not place on or near a hot gas, electric burner, or in a heated oven.
12. Always attach the plug to the appliance first, then plug the cord into the wall outlet. To disconnect, or set all control to "off", then remove the plug from the wall outlet.
13. Do not use this appliance for other than its intended use.
14. Extreme caution must be used when moving an appliance containing hot oil or any hot liquids.
15. Oversized foods, metal foil packages, or utensils must not be inserted into the appliance as they are a risk of fire or electric shock.
16. Fire may occur if the appliance is covered or touching flammable material, including curtains, draperies, walls, etc while in operation.
17. To reduce the risk of electric shock, cook only in the provided removable container.
18. This appliance cooks under pressure. Improper use may result in scalding injury.
Before operating the unit, properly secure and close the unit. See "Operating Instructions."
19. Do not cook foods such as applesauce, cranberries, cereals, macaroni, spaghetti, or other foods.
These foods tend to foam, froth, and sputter, and may block the pressure releasing device
20. Before use always check the pressure releasing device for clogging.
21. Do not open the pressure cooker until the unit has cooled and internal pressure has been reduced.
See "Operating Instructions."
22. Do not use this pressure cooker to fry in oil.

SAVE THESE INSTRUCTIONS THIS APPLIANCE IS FOR HOUSEHOLD USE ONLY

ADDITIONAL IMPORTANT SAFEGUARDS

WARNING : This appliance generates heat and releases steam during use. Use proper precaution to prevent risk of burns, fires, other injuries, or damage to property.

1. Keep hands and face away from the Pressure Release Valve when releasing pressure.
2. Take extreme caution when opening the Lid after cooking. Severe burns can result from steam inside.
3. Never open the Lid while the unit is in operation.
4. Do not use without the inner Pot in place.
5. Do not cover the Pressure Valve with anything as an explosion may occur.
6. Do not touch the inner pot nor any heating parts, immediately after use.
Allow the unit to cool down completely first.

This appliance is intended to be used in household and similar applications such as :

- staff kitchen areas in shops, offices and other working environments;
- farm houses;
- by clients in hotels, motels and other residential type environments;
- bed and breakfast type environments.



安全警告

- * “安全警告”是为了预防事故的发生，请正确使用产品，并遵守安全警告事项。
- * “安全警告”有“警告”和“注意”两种区分，“警告”和“注意”有下列意义。



警告

未遵守警告事项时，
可能会发生严重人身伤害。



注意

未遵守注意事项时，
可能会发生严重人身伤害。



- 此标记是指在特定条件下，对可能发生危险事故的符号。
- 为避免发生危险，请仔细阅读使用说明书并按照指示使用。



- 此符号表示“禁止”某种行为。



- 此符号表示“指示”某种行为。



警告



(禁止)

使用中切勿触摸或把脸靠近压力锥和蒸汽排出孔。

- 会导致烫伤，特别注意勿让儿童靠近。
- 高温蒸汽很烫，切勿将手或脸直接靠近。

本产品要避免阳光直射，谨慎靠近煤气炉、电热器具等。

- 有漏电、触电的危险及有变形或变色的可能。
- 谨慎电源线靠近热器具，避免电源线融化造成火灾或触电的危险。

谨慎私自拆卸或改装。

- 发生火灾或触电的可能。
- 除专业修理人员外，请勿自行拆卸或改装。
- 修理时请先与指定维修中心联系。

必须使用额定电流15A以上 120V交流电专用插座，不宜与其他电器共用一个插座。

- 会产生发热、火灾、触电的可能。
- 电源插头上有异物时，请先清洁干净后使用。
- 插座的延长线必须使用额定电流15A以上的。

严禁在有水的地方或户外使用。

- 有漏电或触电的危险。
- 如水渗入机体内部时，请拨打服务热线咨询。

严禁在灰尘多或有化学物品的地方使用。

- 严禁在产品周围使用可燃性气体或易燃物品。
- 发生火灾或爆炸的可能。

电源线破损或插头松动时，
请停止使用并及时更换。

- 产品使用中，因使用不当电源线表皮有破损时会产生触电或发生火灾，
请及时确认电源线及插座的完整状态。
- 电源线有破损时，为避免发生危险，请停止使用并与产品销售店或指定维修中心联系更换。
维修中心联系更换。

严禁用水冲洗机体或避免内部进水。

- 会有漏电、触电、火灾的可能。
- 产品内渗入水时，切断电源，停止使用，
请拨打服务热线咨询。

严禁将抹布等异物放在压力锥和蒸汽排出口上。

- 变形或变色的可能。
- 产品故障及火灾的可能。

请勿将电源线插头反复插拔。

- 发生火灾或触电的可能。

切勿使用变形内锅或其他非专用内锅。

- 内锅发热时会产生异常现象或引起火灾。
- 若不小心碰撞内锅或内锅变形时，请拨打服务热线。

严禁未放内锅使用。

- 触电及故障的可能。
- 严禁无内锅时放米和水。
- 机体内进入水或米粒时，请拨打服务热线。

产品工作中严禁打开锅盖。

- 产品工作时，因内部压力锅盖不易打开，
若强行打开会发生烫伤及爆炸。
- 煮饭结束，等蒸汽完全排除后再打开。

无内锅的情况下请勿将分离式内锅盖，蒸盘，金属性物质等其它物质放进产。品里使用。（特别注意儿童）

- 发生火灾或触电的可能。

本产品严禁儿童独自使用；请放置在儿童触及不到的地方。

- 烫伤或触电的可能。

产品内请勿喷洒或投入化学物品。

- 烫伤或火灾的可能。
- 当产品内进入蟑螂或其他昆虫时，
请咨询代理店或服务中心。

严禁用针或金属物质堵塞排气口或产品缝隙。

- 烫伤或触电的可能。
- 清洁用针除了清理蒸汽排出孔外，不得插入
产品缝隙或其它孔里。

产品工作中，严禁按开盖按钮及将结合手柄转至
“开启”位置。

- 产品工作中，因内部压力锅盖不易打开，
若强行开盖会发生烫伤或爆炸。
- 产品工作中，不得已打开锅盖时，按住取消
键2秒以上取消已选的功能，推动压力锥等蒸汽
完全排出后再打开锅盖。

电源线不宜强行弯曲、捆绑或拉伸。

- 触电或因短路发生火灾的可能。

请勿强行拽下防堵塞装置。

- 卸下时有堵塞蒸汽口的危险。

使用前请确认防堵塞装置的

安装状态及是否粘有异物。

- 防堵塞装置如有脱落或遗失时，请拨打售后服务热线。
- 使用前后要保持清洁。

电插头有异物时，请用干抹布擦净后使用。

- 短路或发生火灾的可能。

安全警告



警告



(指示)

注意不要让动物把插头及电源线咬断或避免受到锋利金属物体的冲击。

- 短路，触电或发生火灾的可能。

禁止将产品放在米桶及多层柜上使用。

- 电源线夹在缝隙里，可能会引起触电或发生火灾。
- 在米桶及多层柜上使用可能会导致产品损坏或引起火灾。

请勿将重物放在电源线上或避免被压到产品底部。

- 有可能会发生火灾或触电，请随时确认电源线放置状态。

勿将电源线进行加工或随意连接延长线使用。

- 触电或发生火灾的可能。

使用时如有异常响声或有异味时，请立刻切断电源，推开压力锥，待蒸汽完全排出后，咨询代理店或售后服务中心。

使用时不要超出限定容量。

- 米汤溢出或发生故障的可能。

使用中或使用后锅体温度很高，切勿触摸内锅、加热盘、产品内部及压力锥。

- 烫伤的可能。
- 产品工作中若压力锥倾斜，会被喷出的蒸汽烫伤。

切勿靠近磁性强的物体。

- 可能会产生安全上的问题。
- 发生故障的可能。

勿使产品跌落或受冲击。

- 会发生故障及安全性问题。

温度感应器、电热盘及内锅底部要保持清洁。

- 温度感应器受损，可能会发生故障及火灾。

擦干手，再插、拔插头。

- 用湿手插、拔插头时会发生触电。
- 电源插头拔出时，切勿直接拽电源线拔出。

移动产品时，请勿拽电源线移动产品。

- 短路或发生火灾的可能。

本产品只限使用AC120V交流电源。

- 触电或发生火灾的可能。
- 产品不能正常动作。
- 请勿将220V交流电变频为120V交流电使用。

本产品要放置于较阔的水平台面上，切勿放在坐垫或电热毯上使用。

- 变形或发生火灾的可能。

本产品只适用于做饭、保温及指定用途，严禁他用。

- 会产生异味或变色。

不使用时，请拔掉插头。

- 以避免发生触电及火灾。

除白米饭外容易变质的（杂谷，豆类饭，油炸丸子等）尽量不要进行保温。

勿将内锅放在火源上或用于其他用途。

- 内锅变形或涂层会脱落。

煮饭完成后，结合手柄不易拧开时，不要强行拧开。

- 烫伤或产品受损的可能。
- 推动压力锥，等蒸汽完全排除后再打开。
- 煮饭完成后打开锅盖时，注意避免被蒸汽烫伤。

本产品不宜在倾斜或凹凸面上使用。


- 烫伤或发生故障的可能。
- 产品工作中，切勿碰电源线。



内锅涂层脱落时，请与售后服务中心联系。

- 长时间使用产品时，内锅涂层因老化有轻微脱落，请及时拨打服务热线进行更换。
- 用硬刷子，钢丝球清洗内锅时，涂层会脱落，要用中性洗涤剂和海绵清洗。

请勿用锅盖结合手柄或内锅把手移动产品。

- 会产生危险，请利用产品底部的移动凹槽移动产品。

即使拔掉电源插头，结合手柄仍应置于“”（关闭）位置。

- 煮饭结束后，内锅有余热或内部有热饭时，即使拔掉电源仍要将锅盖结合手柄转至“”（关闭）位置。否则因内部压力产品会发生变形或损伤。
- 煮饭或保温时，必须把结合手柄转至“”（关闭）位置。

煮饭完成后，请擦净积水部的水。

- 会产生异味或变色。
- 请擦去产品积水部的水。

使用前后，按键无法按动或产品不能动作时，请拨打售后服务电话咨询。

煮饭或料理中当发生停电时，自动蒸汽排出装置会自动启动，可能会有汤汁溢出现象。

- 请在安装蒸汽帽的状态下进行煮饭。
- 添加的水量超出规定容量时，会有溢出现象，请按使用说明书的煮饭方法正确煮饭。

使用完毕后产品要清洁干净。

- 料理结束后，未清理干净时，会出现异味。
- 使用硬刷子，钢丝球清洗内锅时，内锅涂层会脱落，请用中性洗涤剂和海绵清洗。
- 请参照11页的清洁方法，清洗产品后使用。
- 根据产品的使用环境和方法的不同，内锅涂层会有脱落现象。

蒸汽自动排出时，请注意。

- 蒸汽高速排出时，伴有较大的排气声，注意不要受到惊吓。
- 严禁儿童靠近，会烫伤。

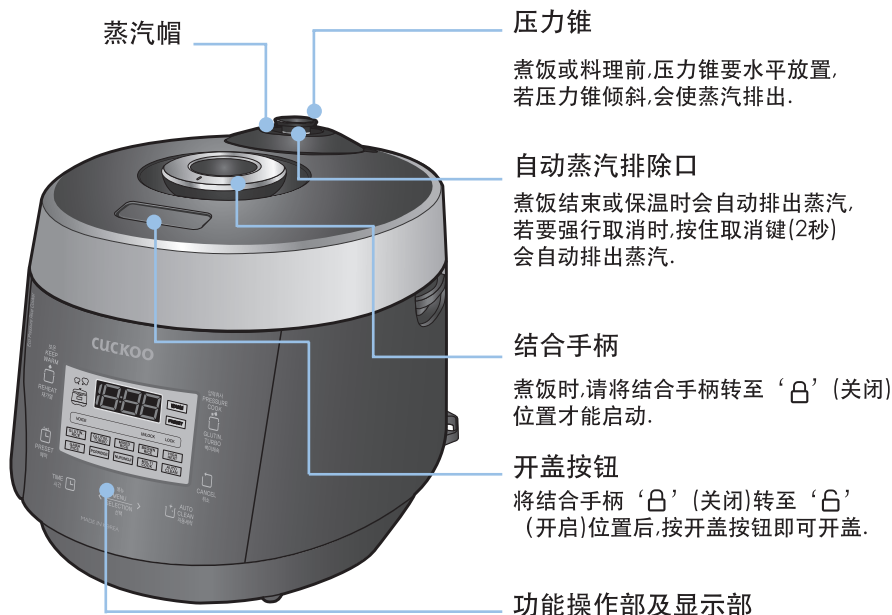
拔插头时，必须抓住插头拔出，不要强行拽拔电源线拔出。

- 触电，漏电或发生火灾的可能。

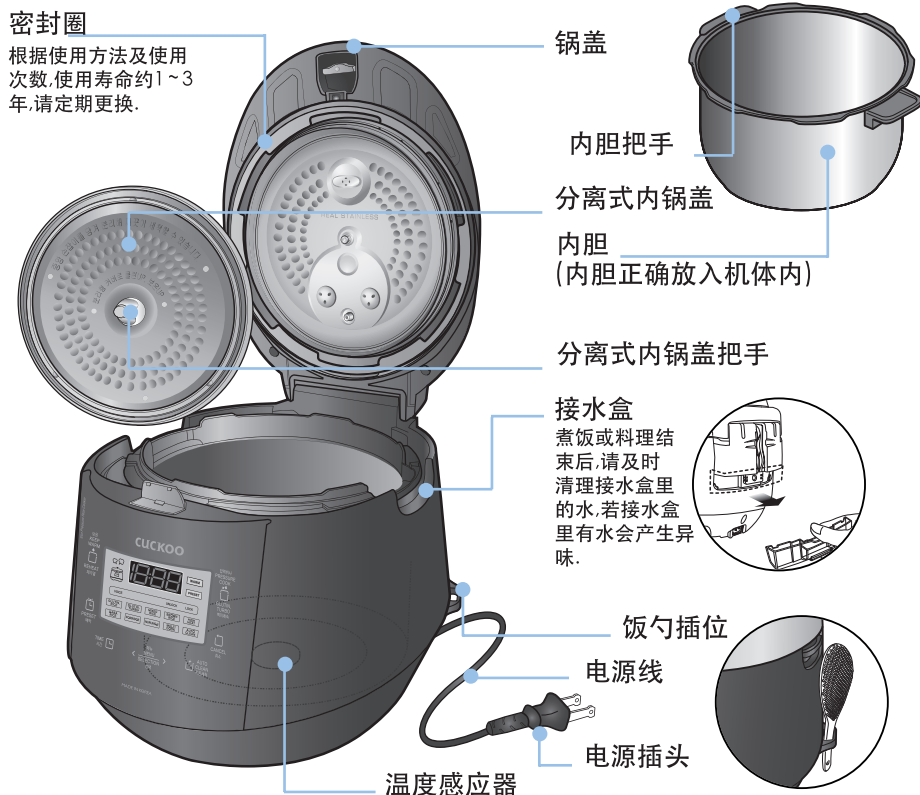


产品部件名称

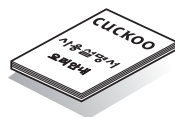
产品部件名称(外部)



产品部件名称(内部)



配 件



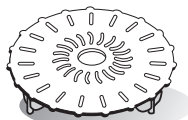
使用说明书
料理指导



饭勺



量杯



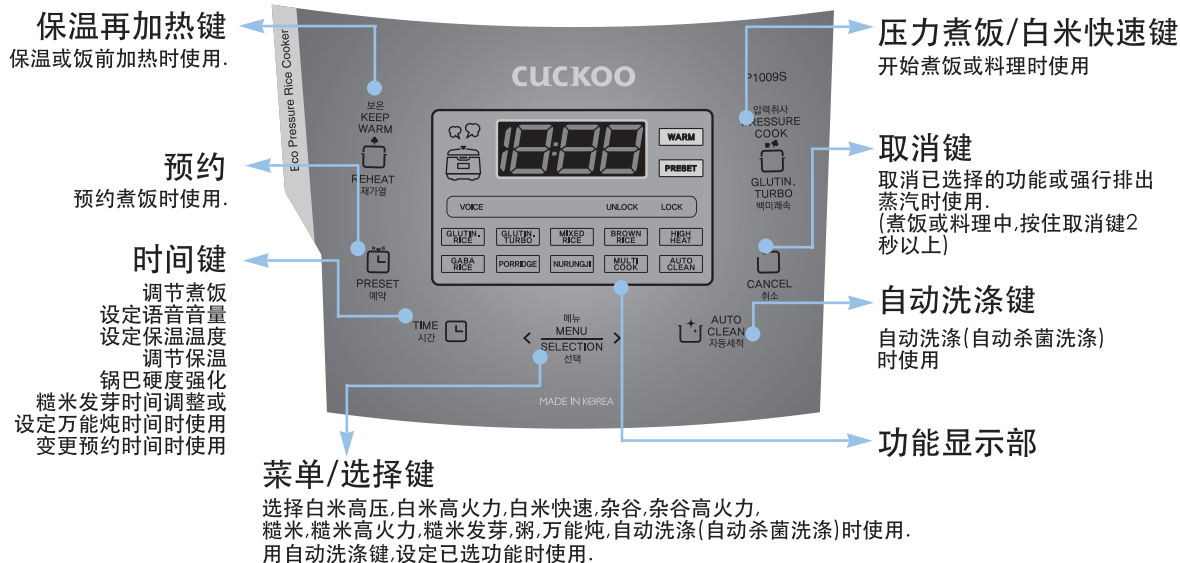
蒸盘



透气针
(实物附着于产品底部)



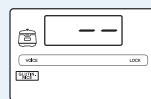
功能操作部名称及作用/语音功能设定与解除



※插入电源后产品未动作时, 显示屏如图显示待机状态。
(待机状态画面的菜单、有无语音根据使用者设定的不同显示也不同)

※功能操作时, 按取消键将自动转换为待机状态。

※按键力度以听到响声为准。产品的形状和颜色因设计改进会有所变化, 恕不另行通知。



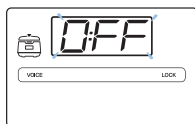
〈待机状态画面〉

语音音量调节功能(语音功能解除或语音音量调节功能)

初期进入时需按3秒以上自动洗涤键



按3秒以上自动洗涤键, 语音提示“语音音量设定模式”的同时进入语音音量设定模式。显示屏如图显示。



按菜单/选择键设定为“OFF”时, 语音提示“语音功能已解除”的同时“语音”及“OFF”会闪烁并解除语音功能。

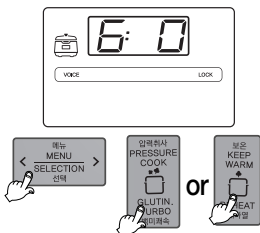
按菜单/选择键, 语音音量大小可设定范围为“1” - “5”。

▶ 选择所需语音音量后, 按压力煮饭/白米快速或保温/再加热键, 语音提示“语音音量设定已完成”的同时进入转为待机模式

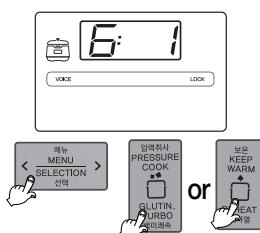
▶ 按取消键或7秒内无任何按键操作时, 语音提示“超出设定时间, 功能设定已取消”的同时转为待机模式。

语音设定功能

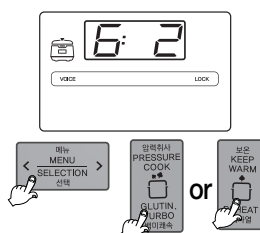
韩国语、英语、中国语的语音选择功能, 可设定自己所需的语音。产品初始设置为韩国语音模式。



例) 韩国语音设定时



例) 英语语音设定时



例) 中国语语音设定时

1. 在待机模式下按6次自动洗涤键进入语音设定模式。初期进入时需按住自动洗涤键3秒以上。
▶ 按取消键或7秒内无任何按键操作时, 语音提示“超出设定时间, 功能设定已取消”的同时转为待机模式。
2. 选择所需语音后, 按压力煮饭/白米快速或保温/再加热键, 语音提示“语音设定已完成”的同时进入转为待机模式



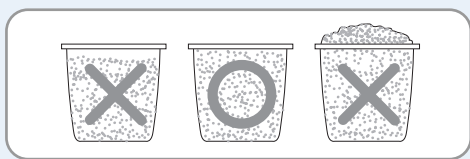
煮饭前准备事项



1

洗净内胆,擦干水分.

- ▶ 请用柔软的抹布清洗内胆.
- ▶ 使用粗质抹布清洗内胆时容易把内胆内外部的喷涂脱落.
- ▶ 请不要将尖锐的餐具放入内胆一起清洗.
(内胆喷涂可能会脱落)



2

按人数用量杯计量米量后放入内胆.

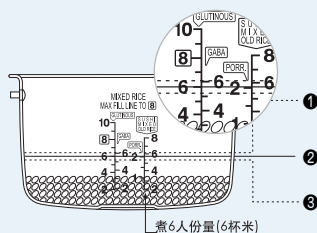
- ▶ 米量以量杯水平面为基准等于1人份量.
(例: 3人份时米量为3杯, 6人份时米量为6杯)

3

请将米淘洗干净将洗净的米倒入内胆.

4

根据所需菜单调整水位



- ▶ 把内胆水平放置在固定台面后,按内胆水刻度调整水位.
- ▶ 内胆水刻度为米和水同时放入时的刻度.

- ① 陈米或煮较粘的米饭时: 比规定量多加半刻度水量.
- ② 煮6人份量(6杯米)时,水位调至“白米、杂谷”6刻度.
- ③ 煮浸泡的米或较硬的米饭时: 比规定量少加半刻度水量.

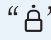
5

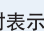
插入电源插头后将内胆放入产品内.
请将内胆正确放入产品内.

- ▶ 内胆外侧底部粘有米粒或异物时会影响煮饭或产品可能会受损.
- ▶ 内胆未完全放置于机体内时无法盖锅盖.
(内胆把手要放置于机体两侧的槽)



6

盖上锅盖后将结合手柄转至“”
(关闭)位置.

- ▶ 功能显示部显示“关闭”标志时表示锅盖已盖紧.

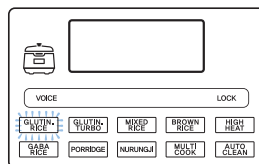


煮饭方法



1 按菜单/选择键选择所需菜单.

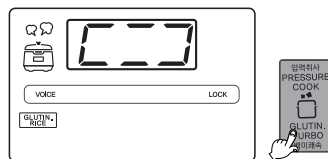
- 确认是否安装分离式内锅盖.
- 煮饭前请将压力锥水平放置.
- 每按一次菜单/选择键以白米高压->白米火力->白米快速->杂谷->杂谷火力->糙米->糙米火力->糙米发芽->粥->锅巴->万能炖->自动洗涤顺序反复选择.
- 按住时按顺序连续变化.
- 白米高压、白米火力、杂谷、杂谷火力、糙米、糙米火力、糙米发芽菜单完成一次煮饭后,会自动记忆,再次做同样菜单时,无需重新选择.



例)选择白米高压时
▶ 语音提示“白米高压”.

2 按压力煮饭/白米快速键开始煮饭.

- 煮饭前将结合手柄转至“”(关闭)位置后按压力煮饭/白米快速键时,语音提示“白米高压, cuckoo 开始煮饭”的同时,开始煮饭.
- 煮饭前未将结合手柄转至“”(关闭)位置后按压力煮饭/白米快速键时,有警告音和显示屏显示“E01”并语音提示“请将压力解除手柄调至压力位置”的同时停止操作.



例)煮白米高压时

3 焖饭阶段(如: 白米)

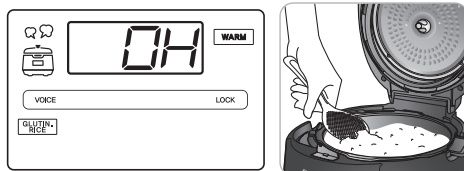
- 进入焖饭阶段时, 显示部显示剩余时间并语音提示“焖饭阶段开始”. 根据所选菜单时间会有所差异.
- 焖饭阶段完成前1~3分钟时, 语音提示“开始排出蒸汽”的同时自动排出蒸汽,蒸汽自动排出时注意不要受到惊吓及烫伤.

例)剩余14分钟时

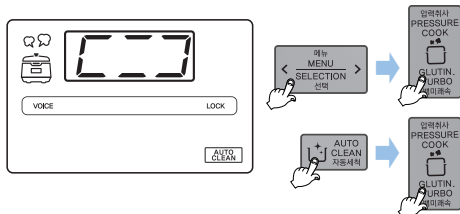


4 完成煮饭

- 煮饭完成后,语音提示(CUCKOO~鸟叫声)“煮饭已完成”的同时自动进入保温状态.
- 无需保温时请按2秒取消键,取消保温.
- 煮饭完成后请搅匀米饭.
- 锅盖结合手柄不易转动时,请推动压力锥等蒸汽完全排出后转动.
- 煮饭中请勿按取消键,煮饭功能会被取消.



自动洗涤(自动杀菌洗涤)使用方法



内锅里倒入2刻度水,盖好锅盖,将结合手柄转至“”(关闭)位置.

方法1.按菜单/选择键选择自动洗涤(自动杀菌洗涤)功能后按压力煮饭/白米快速键.

方法2.在待机状态下按自动洗涤键后,按压力煮饭/白米快速键.

锅底米饭出现淡黄现象

此现象为米中淀粉沉淀锅底所致,属正常现象,此淡黄米饭的口感更加清香美味.

本产品为高温、高压下煮饭,米饭出现淡黄现象,请放心使用.使用预约功能做出的米饭比正常煮饭锅底出现黄现象会更明显.

停电记忆功能

- ▶ 本产品设有停电记忆功能,即使停电也能记住之前状态,停电2分钟内再次来电时能正常工作.(根据产品型号略有差异)
- ▶ 若因停电造成煮饭或料理被取消时,再次按压力煮饭/白米快速键,才能继续煮饭.
- ▶ 煮饭或料理中,若停电,会相应延长煮饭时间,根据停电时间长短会略有不同.
- ▶ 保温中因停电导致米饭变凉时,会自动取消保温功能.



煮饭方法

菜单使用方法

白米高压	煮较粘的米饭时使用。	杂 谷	煮杂谷饭时使用。
糙 米	煮未发芽的糙米饭时使用。	糙米发芽	煮糙米发芽饭时使用。
粥	熬营养粥时使用。	锅 巴	煮带锅巴的米饭时使用。
万能炖	手动调整料理时间。	高火力 (白米, 杂谷, 糙米)	煮, 比一般米饭飘香, 柔软的米饭时使用。 (可能会出现锅底米饭淡黄现象。)
自动洗涤 (自动杀菌洗涤)	煮饭, 保温或料理结束后清除异味时使用。		
白米快速	<ul style="list-style-type: none"> 选择“白高压米”菜单后按压力煮饭/白米快速键或选择白米快速菜单可缩短煮饭时间。 (白米两人份为基准约需 17分钟) 使用白米快速煮的米饭效果不如正常煮的米饭效果好, 因此请将煮饭容量控制在6人份以下。 煮饭前将白米充分浸泡20分钟后开始煮饭效果更佳。 		

※使用白米快速或煮少量米饭时,流入到接水盒里的水可能会增多,煮饭完成后请及时清理接水盒。

各菜单使用方法

菜 单	煮 饭 方 法	水 位	容 量	煮 饭 时 间
白 米	选择白米菜单→按压力煮饭/白米快速键	白米・杂谷	2~10人份	约30~39分
白米高火力	选择白米高火力菜单→按压力煮饭/白米快速键		2~10人份	约31~44分
白米快速	1.压力煮饭/白米快速键连续按2次。 2.选择白米快速菜单→按压力煮饭/白米快速键		2~6人份	约17~22分
杂 谷	选择杂谷菜单→按压力煮饭/白米快速键		2~8人份	约46~59分
杂谷高火力	选择杂谷高火力菜单→按压力煮饭/白米快速键		2~8人份	约49~64分
糙米杂谷	选择杂谷菜单→按压力煮饭/白米快速键	糙米杂谷	2~8人份	约46~59分
糙米杂谷高火力	选择杂谷高火力菜单→按压力煮饭/白米快速键		2~8人份	约49~64分
糙 米	选择糙米菜单→按压力煮饭/白米快速键	糙米发芽	2~6人份	约52~64分
糙米高火力	选择糙米高火力菜单→按压力煮饭/白米快速键		2~6人份	约57~69分
糙米发芽	选择糙米菜单→选择发芽时间→ →按压力煮饭/白米快速键		2~6人份	发芽时间+ 约71~98分
粥	选择粥菜单→按压力煮饭/白米快速键	粥	1~2人份	约71~98分
锅巴	选择锅巴菜单→按压力煮饭/白米快速键	白米・杂谷	2~4人份	约38~41分

※保温中按取消键取消保温后,再选择所需功能。

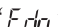
※做参鸡汤、万能炖等料理后煮饭时可能会有异味。

(参照清洁保养方法,擦净密封圈及分离式内锅盖后使用)

※糙米杂谷,糙米高火力菜单是白米与糙米按5:5比例煮饭时使用。

※豆、红豆等硬的杂谷煮熟或浸泡后选择杂谷菜单再煮饭。

※各菜单的煮饭时间根据使用环境会有所差异。

※此外显示“”时,将结合手柄转为开启位置后再转为关闭位置。



调节饭味功能使用方法

调节煮饭功能(煮饭温度调节功能)

此功能跟以往固定温度阶段的产品不同的是,可调节煮饭时加热完成的温度阶段(温度高、低)

消费者可以按个人喜好进行调节.

初期设定值为 **3:0** 根据情况调节阶段.

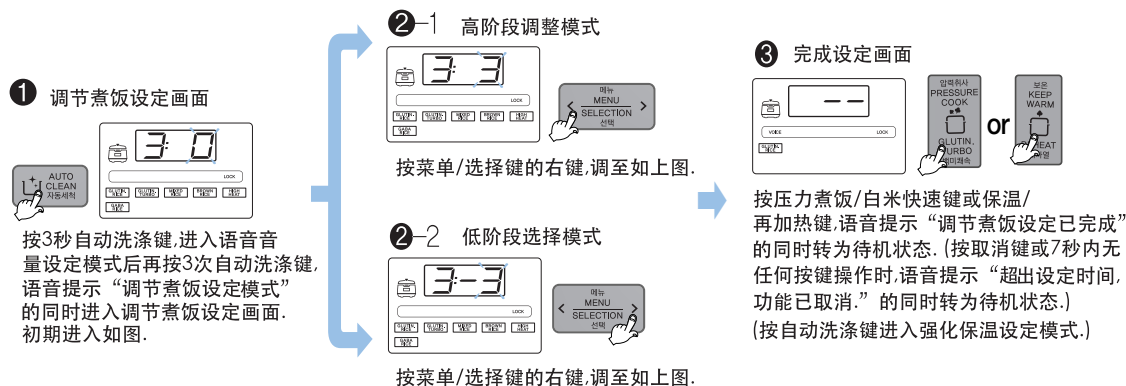
-高温阶段: 煮杂谷类或喜欢较粘的米饭时设定.

-低温阶段: 煮新米或喜欢较硬的米饭时设定.

调节煮饭功能使用方法

待机状态下按3秒自动洗涤键,进入语音音量设定模式后,再按3次自动洗涤键,进入调节煮饭设定模式.

此时“CUCKOOO福库调节饭味”支持的所有菜单显示在显示屏上.



1. “调节煮饭”功能适用于白米高压、白米高火力、白米快速、杂谷、杂谷高火力、糙米、糙米高火力、糙米/发芽.
2. 请按个人喜好设定调整煮饭阶段,调整阶段越高米饭发黄现象更明显.
3. 调整阶段设定后煮饭时,根据米的状态及含水量不同会有所差异.

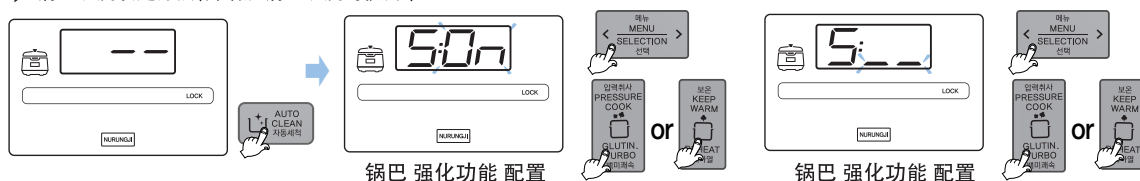
锅巴的做法

1. 将结合手柄转至“0” (关闭)位置后,按菜单/选择键选择锅巴.
 2. 按压力煮饭/白米快速键开始煮饭.
 3. 锅巴完成后,打开锅盖盛出米饭食用锅巴即可.
- ▶ 做锅巴时最多可做4人份.
 - ▶ 做锅巴时,水位以“白米、杂谷”刻度为基准.
 - ▶ 米无需彻底洗净(淘米水半透明程度即可).
 - ▶ 若要食用硬锅巴的米饭时,将调整水量的内锅放入机体内盖好锅盖浸泡30分钟后开始煮饭.

锅巴硬度设定方法

使用“锅巴”菜单煮饭时,可根据嗜好调整锅巴硬度.

▶ 锅巴硬度设定方法(需增加锅巴硬度时使用.)



1. 待机状态下按3秒以上自动洗涤键进入语音音量设定模式后,再按4次自动洗涤键,语音提示“锅巴硬度调整模式”的同时进入锅巴硬度设定模式.
2. 锅巴硬度设定模式画面中,按菜单/选择键,设定锅巴硬度功能后,按压力煮饭/白米快速键或保温/再加热键时,语音提示“锅巴硬度调整模式已选择.”的同时锅巴硬度功能已设定.
3. 进入锅巴硬度设定模式后,按取消键或7秒内无任何按键操作时,语音提示“超出设定时间,功能已取消”的同时功能设定被取消,并转为待机模式.



糙米/发芽

什么是糙米发芽

糙米比白米营养价值高,但有口感欠佳、较硬、不易消化等缺陷,不过稍微发芽会激活其含有的营养成分,并促进吸收。

糙米发芽特征

发芽糙米会提高糙米的营养价值,可改善米饭的口感,促进消化及吸收的特点。

- ▶ 发芽糙米的口感比糙米好
- ▶ 营养丰富易消化-糙米发芽过程中会散发淀粉酶激素,因而促进吸收。
- ▶ 对儿童及考生是营养健康食品-含有丰富的食用纤维。
- ▶ -GABA(氨基丁酸)在医学界认为:可促进肝和肾的新陈代谢,抑制中性脂肪层的增加,防止血压上升,促进脑细胞的新陈代谢等易于人体的功效。

糙米/发芽菜单使用方法

1 为促进发芽率,请将糙米提前浸泡16小时以内 预备发芽方法

- ▶ 将洗好的糙米放入容器里,倒入充分的水浸泡。
- ▶ 预备发芽时间应控制在16小时以内,使用糙米发芽菜单之前必须重新清洗后煮饭。清洗时,应轻轻搓洗,若过度用力搓洗会使胚芽掉落,容易导致糙米不发芽。
- ▶ 预备发芽时,根据浸泡时间不同会产生特殊味道。
- ▶ 将洗好的预备发芽糙米放入内锅,按煮饭量调整水位,选择糙米发芽菜单。
- ▶ 受炎热的夏日或保管温度的影响糙米在预备发芽时会产生异味,请缩短浸泡时间,且淘米时多加留意。

2 盖好锅盖,将结合手柄转至“”(关闭)位置后,按菜单/选择键,选择糙米/发芽。

- ▶ 选择糙米发芽功能时,显示部显示“”。
- (语音提示“糙米发芽,请按时间键调整发芽时间后,按压力煮饭键完成”)

3 按压力煮饭/白米快速键。

- ▶ 按压力煮饭/白米快速键时根据设定时间进行糙米/发芽后开始煮饭。
- ▶ 糙米发芽中显示剩余时间。

糙米/发芽煮饭时注意事项

- 1 想尽快食用糙米发芽饭时,无需浸泡做预备发芽,可直接选择糙米发芽功能设定糙米发芽时间后,按压力煮饭/白米快速键。(芽的大小并不影响营养成分的多与少。)
- 2 在气温过高的环境下设定糙米发芽时间过长时会产生异味,此时把糙米发芽设定时间缩短为宜。
- 3 使用糙米发芽功能时,最多可做6人份。
- 4 可以使用自来水,但使用矿泉水会更好。
不可使用开水或凉开水,可能会导致糙米不发芽。
- 5 糙米的发芽率或芽的长度等发芽状态根据糙米存放环境和保管时间的不同会有所差异。
-发芽糙米根据糙米种子的不同胚芽长度及发芽率会有所差异。
发芽糙米必须使用收割未满1年的糙米,尽可能使用加工后保管时间短的糙米。
- 6 糙米发芽功能设定3H小时时,不可预约,如需预约时,请将菜单设定为‘糙米’后,再预约。
- 7 根据糙米的种类不同锅底米饭出现淡黄现象及米饭状态会有所差异。
根据个人口味调整水位或使用调节饭味功能。
- 8 根据使用环境或白米的状态可能看不到芽。

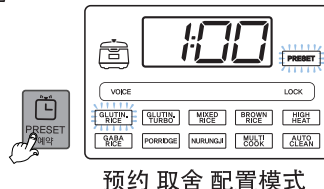


预约煮饭方法

预约煮饭方法

1 锅盖结合手柄转至“” (关闭)位置, 显示屏显示“关闭”标志后按预约键。

- ▶ 按预约键时, 语音提示“请按时间键调整预约时间后, 按压力煮饭键完成”的同时, 预约字样如图闪烁。
- ▶ 按预约键后, 请在7秒内完成预约时间设定。
- ▶ 保温状态下设定预约煮饭时, 按取消键取消保温功能后再设定预约时间。



2 按时间键设定预约时间

- ▶ 每按一次时间键, 时间增加10分钟, 按住时连续增加。
- ▶ 预约时间设定范围为从1小时~12小时50分为止。

3 按菜单/选择键, 选择所需菜单。

- ▶ 糙米发芽菜单, 设定为3H时不能预约。
如需预约, 设定为‘糙米’菜单后, 再预约。
- ▶ 万能炖菜单时, 设定万能炖时间后才可预约。
设定时间为60分钟以上时, 预约煮饭时间设定为2小时。
- ▶ 不选择菜单时, 自动预约白米煮饭。



4 预约时间设定7秒后, 自动进入预约煮饭。

- ▶ 按预约键后, 7秒内无任何按键操作, 自动进行预约煮饭。
- ▶ 进入预约煮饭时, 预约指示灯停止闪烁, 预约时间以1分为一个单位减少并进行预约煮饭。
(预约煮饭进行时, 时间和分之间的“:”标志闪烁。)



设定的预约时间是预约煮饭完成为止的剩余时间。
(根据煮饭容量及使用条件, 完成时间会有所差异。)

预约煮饭时注意事项

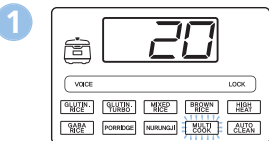
1 预约煮饭时


- ▶ 开封时间长的米比较干燥, 煮饭时会出现夹生现象。
- ▶ 根据设定预约煮饭时间或使用环境, 可能会出现米饭夹生或过稀的现象, 以水刻度为基准, 加减水量进行调整。
- ▶ 预约煮饭容量过多或设定预约煮饭时间过长时, 会增加锅底米饭出现淡黄现象。

2 变更预约时间

- ▶ 变更预约时间时, 按取消键取消后, 再重新设定。

万能炖菜单使用方法及预约方法

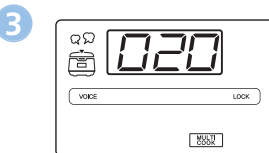


盖好锅盖, 将结合手柄转至“” (关闭)位置后, 按菜单/选择键选择万能炖。

- ▶ 选择万能炖菜单时, 显示屏显示20分钟。
(语音提示“万能炖, 按时间键调整料理时间后, 按压力煮饭键完成。)

2 按时间键设定时间。(各菜单时间设定参照料理指导书)。

- ▶ 每按一次时间键时时间会增加5分钟。
- ▶ 万能炖时间设定范围为10分~90分。



按压力煮饭/白米快速键。

- ▶ 按压力煮饭/白米快速键开始万能炖料理。万能炖料理开始后显示屏显示剩余时间。



保温/再加热方法

如何做美味可口的米饭

使用须知

请使用量杯正确量取米。	若水量调整不正确，可能会出现过硬，夹生，过稀等现象。
请将内锅水平放置后调整水位。	
建议选购小袋装的米，以免长时间放置质量变差。 将米存放于阴凉干燥处。 若煮开封时间较长的米时，多加半刻度水。	煮干硬的米时，即使使用量杯正确量取米也会出现过硬现象。
煮干硬的米时，应避免预约煮饭，请多加半刻度水后进行煮饭。	预约时间越长锅底米饭焦黄现象更明显。
预约时间超过10小时或预约干硬的米时，会有夹生及夹层现象。	
保温时间要控制在12小时以内。	长时间保温时米饭会出现异味或变色现象。
请经常清理本产品。 特别是内锅盖粘有异物时应及时清理。	产品未经常清理时，细菌容易滋生保温时会产生异味。

保温时注意事项

煮饭完成后或保温中锅盖不易打开时，请推动压力锥等蒸汽完全排出后再打开。	长时间保温时，可能会产生变色或异味。请将保温时间控制在12小时以内。
保温或保温再加热时必须将结合手柄转至“  ”（关闭）位置。 （锅盖开启按钮可能会破损或影响保温效果）	在特性上压力做出的米饭会比一般电饭锅做出的米饭变色要快。 （保温24小时时显示屏保温时间会闪烁）
煮饭完成后，将米饭搅匀进行保温效果会更好。 （保温少量的米饭时，请将米饭堆积在内锅中央）	保温杂谷，糙米时米饭质量不如白米，因此尽量不要保温。 保温中内锅边缘或蒸汽排出口下端的米饭可能会产生白化现象，此时请将米饭搅匀。
保温中内锅无米饭或不使用时，请按取消键取消保温功能或切断电源。	
请勿将饭勺放入锅内一起保温。 特别是放入木勺时，细菌容易滋生会产生异味。	请勿保温过少的米饭或请勿将剩饭与凉饭一起保温。 保温中米饭可能会产生异味。

保温时有异味时

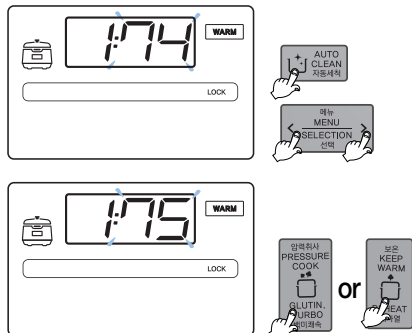
- ▶ 请及时清理产品，特别是内锅盖清理不干净时细菌容易滋生保温时会产生异味。
- ▶ 虽然外观上干净，但仍会有细菌导致异味，有异味时，使用自动杀菌洗涤（自动洗涤）菜单进行洗涤，自动杀菌洗涤（自动洗涤）完成后，内胆必须清洗干净。
- ▶ 做汤、炖等料理后，未清理产品导致保温时会产生异味。



保温再加热方法

保温温度调节方法

即使经常清理或煮水消毒后保温中的米饭仍产生异味或变色时请调整保温温度。
需调整保温温度时请与售后服务联系(40065-80805)



- 1 待机状态下按3秒自动洗涤键,进入语音音量模式后,再按1次自动洗涤键,语音提示“保温温度设定模式。”的同时,进入保温温度设定模式。显示屏如图显示,这时“74”表示当前保温温度。
- 2 按菜单/选择键,显示屏按以下顺序变化 74→75→76→77→78→79→80→89→70→71→72→73
- 3 选择所需温度后按压力煮饭/白米快速键或保温/再加热键语音提示“保温温度设定已完成。”的同时,自动转为待机状态。(按取消键或7秒内无任何按键操作时,语音提示“超出设定时间功能已取消”的同时,转为待机状态)。(按自动洗涤键,转为调节保温设定模式。)

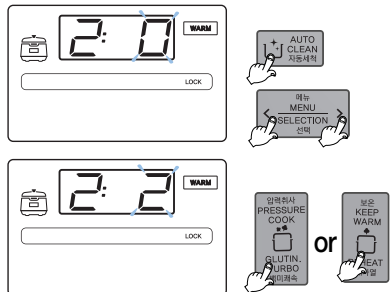
※ 初始设定温度可能与说明书不同。

温度调整值

1. 保温米饭有馊味并有很多凝结水珠时：将保温温度提高1~2摄氏度。
2. 米饭严重发黄并有异味时：将保温温度降低1~2摄氏度。

调节保温功能设定方法

保温中打开锅盖时内锅盖上有凝结水珠或内锅边缘的米饭出现白化现象时使用的功能。



- 1 待机状态下(数字显示画面显示 - -)按3秒自动洗涤键,进入语音音量模式后,再按2次自动洗涤键,语音提示“调节保温设定模式。”的同时,进入调节保温设定模式。
- 2 按菜单/选择键,显示屏按以下顺序变化 0→1→2→-2→-1→0
- 3 设定所需值后,压力煮饭/白米快速键或保温/再加热键语音提示“调节保温设定已完成。”的同时,自动转为待机状态。(按取消键或7秒内无任何按键操作时,语音提示“超出设定时间功能已取消”的同时,转为待机状态)。(按自动洗涤键,转为调节煮饭设定模式。)

1. 内锅盖上有凝结水珠时：按菜单/选择键调高设定值。
2. 米饭边缘出现白化现象时：按菜单/选择键调低设定值。

保温/再加热

- 保温中若想食用热乎乎的米饭时,按保温/再加热键,语音提示“保温再加热开始”的同时开始保温再加热,9分钟后可食用热乎乎的米饭。

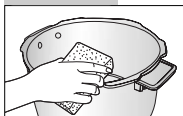


- 经常使用再加热功能时,米饭会变色或发干,使用次数1日不易超过1~2次。
- 使用其它容器煮的饭要进行保温时,将米饭盛入内锅后按1次保温/再加热键此时显示屏显示“0H”(用其它容器煮的米饭进行保温时可能会产生异味或变色)



清洁保养方法

内胆



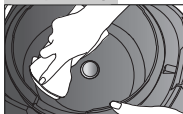
内胆底部及外侧表面水分等异物要擦净,请勿使用钢丝球,铁刷,研磨剂等清洗,请用洗涤剂和海绵。

蒸汽排出口



使用前/后清理蒸汽排出口时要轻轻擦拭,避免堵塞。请勿强行拆卸,如出现异常请及时拨打售后服务电话。

机体内部



温度感应器表面粘有异物时,要轻轻擦拭避免受损。

本体部分



如需煮饭或料理时,请提前将电饭煲本体与固定装置间隙中的水或者异物用洗净拧干的抹布擦净。

内锅盖



内锅盖表面有米汤时,请用干抹布擦净,内锅盖中央为金属材质,要轻轻擦净。

机体积水部



煮饭完成后产品积水部的水请用干抹布擦净。

控制面板



有米汤或异物时请用干抹布擦净,请勿使用钢丝球,铁刷等擦拭,会对表面产生磨损,使用前/后按键无法操作时请咨询客户服务中心。

开盖按钮部分



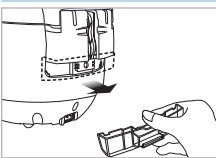
使用前/后,将开盖按钮部分的水或者异物用洗净拧干的抹布擦净,使用前/后,如开盖按钮无法按下或者无法启动,请致电客服中心。

※ 清洗内胆留意事项

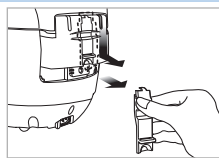
请不要将尖锐的餐具放入内胆一起清洗。

一很有可能损伤内胆。

接水盒/排水槽清洁方法



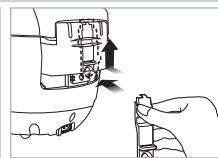
① 分离接水盒。



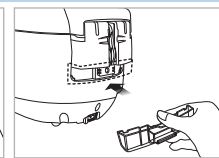
② 拖住排水槽盖把手向下一按即可分离。



③ 要用中性洗涤剂及海绵清洗。



④ 清理后将排水槽盖如图向箭头方向安装到位。



⑤ 接水盒向箭头方向安装到位。

压力锥清洁方法

压力锥

异物会堵塞压力锥蒸汽排出口,不能自动清除,使用前/后,请用透气针清理蒸汽排出口。

※ 压力锥的形状因设计改进会有所差异。

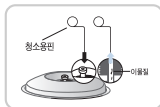
蒸汽帽

煮饭或料理结束后,要经常清洗蒸汽帽,清洗时,请用中性洗涤剂及海绵清洗。

<压力锥/蒸汽排出口的清洁方法>



① 结合手柄转至“白”(关闭)位置状态下,将压力锥提起向箭头方向(逆时针)卸下即可。



② 使用透气针(附着于产品底部)清理孔内异物。

※ 透气针仅用于清理压力锥蒸汽排出口,其他孔是安全装置,严禁使用透气针。



③ 用透气针清洁孔内异物后,将压力锥向箭头方向(顺时针)安装即可。
④ 压力锥完全安装到位后,才可自由转动。

▶ 内锅·部件 请用中性洗涤剂和海绵清洗。





分离式内锅盖

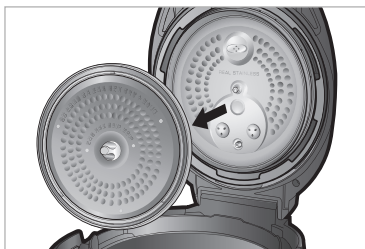
清理分离式内锅盖后必须安装到位

-不及时清理时会产生异味,特别是锅盖要及时清理.

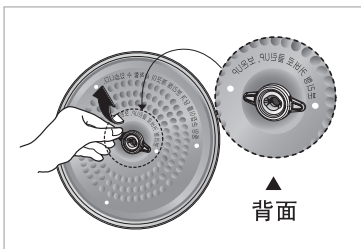
(拔掉电源,散热后再清洗.)

-机体或锅盖的水分要用干抹布擦净,请勿使用化学物品.

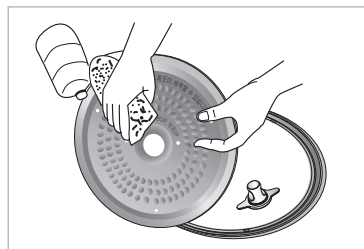
-使用中分离式内锅盖或内锅内部因粘有米汤可能会产生薄膜,但对卫生没有影响.



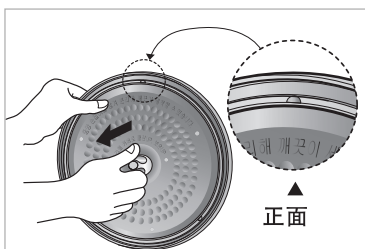
①分离式内锅盖向箭头方向拉动即可与锅盖分离.



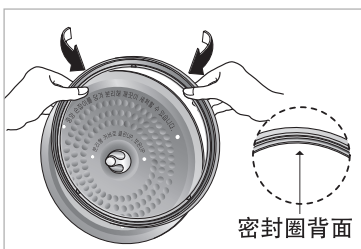
②清洁分离式内锅盖时拉动背面手柄并分离手柄和密封圈.



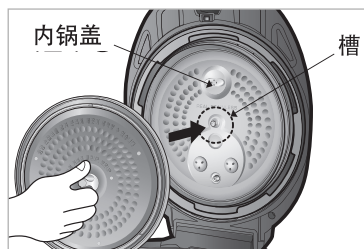
③常用洗涤剂或海绵清洗后用抹布擦净.



④分离式内锅盖手柄从背面插入并在分离式内锅盖正面像箭头方向打动即可安装.



⑤安装密封圈时将分离式内锅盖边缘塞进密封圈背面槽子里,顺着密封圈背面槽子把分离式内锅盖塞进即可安装.



⑥安装在锅盖时把分离式内锅盖向箭头方向对准安装槽后用力推进即可安装.

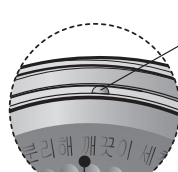
正确例子



密封圈正面



手柄正面,凸出字样



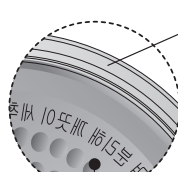
正面旋转标识



密封圈背面



手柄背面,凹进去的字样



背面无旋转标识

※ 请勿把螺丝及其它异物塞进分离式内锅盖出气孔.

※ 请留意查看分离式内锅盖的正面及背面.



清洁保养方法

适用全不锈钢内盖，没有脱落涂层的忧虑，可以长久使用。而且，不锈钢材质更卫生、清洁更方便。另外，福库拥有的不锈钢型的特许专利CSV，耐久性和卫生性能更好。

双层密封圈（压力密封圈）管理方法

- 压力密封圈周期性的管理对维持密封性能、米饭的口感和电饭煲使用的时间等方面都有帮助。
- 请仔细阅读下列的使用方法，正确管理密封圈。

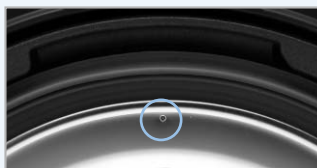
1 密封圈分离及清洗方法



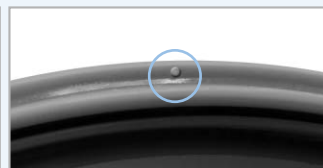
- (1) 拔除电源线，在电饭煲凉的情况下打开产品锅盖。 (2) 根据图片，用手抓住密封圈进行分离。 (3) 使用厨房用中性洗涤液及海绵清洗后用抹布擦拭干净

2 密封圈安装方法

► 图1

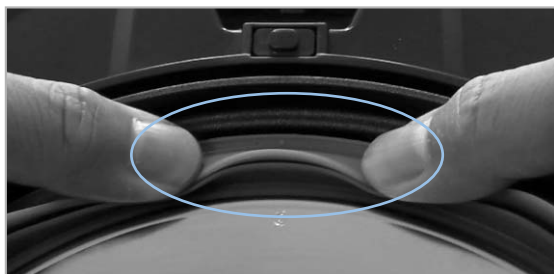


内锅盖上标识的
密封圈组装用基准点



密封圈上标识的
的组装用基准点

按照 123456 的顺序，内锅盖上的基准点和密封圈的基准点进行安装在内锅盖槽上面。必须按住密封圈外面的一侧进行组装。（密封圈替换方法如下图）



- (1) 上图1中内锅盖1号部位的点和密封圈的基准点必须一致，一定要先按住外面一侧进行安装。2~6号部位也是按照上图进行安装。
- (2) 除1~6号部位的其它部位也必须按住外侧再安装。



3 正确组装方法



当密封圈沾有异物时,使用过程中会由于蒸汽泄漏产生米饭夹生或划伤的情况,如下所示,所以一定要尽快确认密封圈是否沾有异物.

①目测检查

正常的
安装状态



- 检查确认内锅盖和密封圈之间有无漏气或者褶皱现象

错误的
安装状态



内侧漏气缝隙



外侧缝隙



褶皱

②正确的组装方法:



如图所示,确认密封圈内外是否有缝隙.



如图所示,检查密封圈外侧是否与内锅盖有缝隙.



如图所示,检查密封圈外侧是否与内锅盖有缝隙.

③煮水实验

- 在锅内放入2刻度的水(以白米为基准),按”自动清洗”键,再按”压力煮饭/白米快速”键.
- 10分钟后在压力的作用下会排出水蒸汽,如果只通过压力锥进行排气的话,密封圈是不用更换的.
- 如果压力锥排气的同时其他地方也有水蒸汽排出的话就要将密封圈分离后重新安装,然后再进行煮水实验.
(更换密封圈时要拔掉电源线)
- 为了更准确的确认密封圈的安装状态还可以用保鲜膜缠绕住电饭煲的缝隙后再次进行煮水实验,是否有蒸汽泄漏现象就显而易见了.

正常的
安装状态



错误的
安装状态



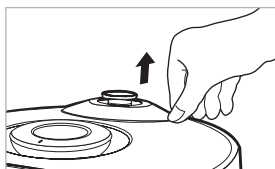
• 无法正确更换密封圈时可咨询客户服务热线



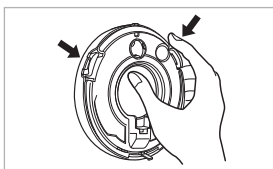
清洁保养方法

蒸汽帽清洁方法

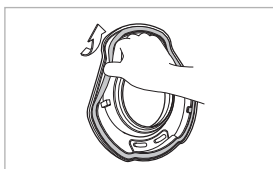
煮饭或料理结束后,请勿触摸蒸汽帽,小心烫伤。



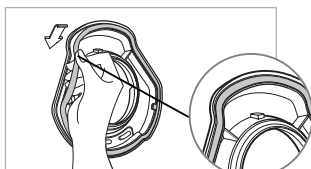
①用手指扣住蒸汽帽前端槽后向上提起卸下蒸汽帽。



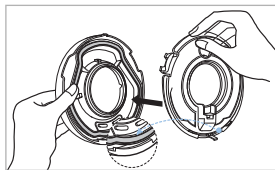
②按住锁扣向箭头方向分离后用中性洗涤剂和海绵经常清洗。



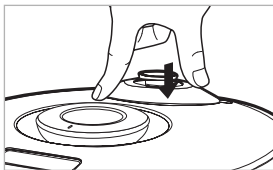
③向箭头方向分离密封圈后进行清洗。



④向箭头方向把密封圈对准槽后安装到位。

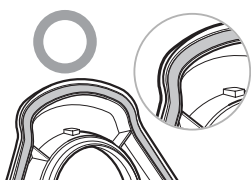


⑤组装蒸汽帽时,先安装下侧的槽部分后(①),向箭头方向(②)一按即可。

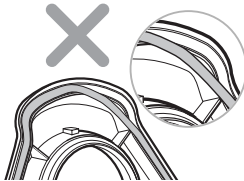


⑥安装蒸汽帽时,如图一样安装后,按下蒸汽帽直至完全安装到位。

密封圈正确使用例






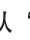

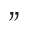
正确使用方法

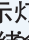


错误使用方法

※安装密封圈时注意安装方向。

结合手柄使用方法

- 煮饭或料理时盖好锅盖,将结合手柄转至“”(关闭)位置。此时功能显示部内“关闭”指示灯亮起,表示产品锅盖已关闭,可以选择压力煮饭的安全装置功能。
- 煮饭或料理完成后,将结合手柄从“”(关闭)转至“”(开启)位置后,按锅盖开启按钮打开锅盖。产品内部蒸汽未完全排出时,结合手柄不易从“”(关闭)转至“”(开启)位置,不要强行转动结合手柄,推动压力锥,等蒸汽完全排出后再操作。
- 开启/关闭锅盖时,将结合手柄完全置于“”(开启)位置。

- 功能显示部“关闭”指示灯不亮时,产品不能正常工作,请将结合手柄完全转至“”(关闭)位置。
- 从上看结合手柄部时结合手柄要与右图位置一致。

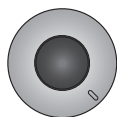


锅盖不易盖上时注意事项

请勿强行盖上锅盖,否则产品可能会受损。锅盖不易盖上时,请确认以下事项。




- 内锅是否正确放置于机体内。
(内锅把手要放置于机体两侧槽内。)
- 结合手柄要转至开启位置。



- 内部产生蒸汽或有热水时不易盖上锅盖。此时先推动压力锥后盖上锅盖,并将结合手柄转至关闭位置。

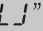
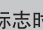
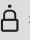
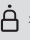


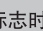
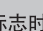
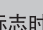
常见故障及处理方法

▼产品出现异常时请先按以下事项进行确认，仍不能正常使用时请拨打售后服务电话。

状 态	确认事项	处理方法
不能完成煮饭时	<ul style="list-style-type: none"> 是否按了压力煮饭/白米快速键？ 煮饭中是否停电？ 	<ul style="list-style-type: none"> 选择所需菜单后按1次压力煮饭/白米快速键，此时确认显示屏是否显示“ <p>CHINESE</p>

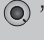

常见故障及处理方法

▼ 产品出现异常时请按以下方法确认，仍不能正常使用时请拨打售后服务电话。

状 态	确 认 事 项	处 理 方 法
按按键时显示 “  ” 标志时	<ul style="list-style-type: none"> • 是否放入了内锅？ • 是否使用了 220V 电源？ 	<ul style="list-style-type: none"> • 无内锅状态下不能操作，请先放入内锅后使用。 • 本产品只限使用 120V 电源。
显示 “  ” 标志时	<ul style="list-style-type: none"> • 结合手柄是否转至 “” (关闭) 位置？ • 显示屏是否显示关闭标志？ 	<ul style="list-style-type: none"> • 请将结合手柄转至 “” (关闭) 位置。
米饭严重烧焦时	<ul style="list-style-type: none"> • 温度感应器或内锅外侧底部是否粘有米粒或异物？ • 是否设定了调节饭味或调节煮饭功能？ 	<ul style="list-style-type: none"> • 请清除温度感应器或内锅外侧底部的米粒或异物。 • 根据使用情况设定或解除调节饭味或调节煮饭功能。
煮饭完成后或保温中米饭出现异味时	<ul style="list-style-type: none"> • 炖鸡或做排骨料理后是否清洗干净？ 	<ul style="list-style-type: none"> • 按照清洁保养方法清洗分离式内锅盖后使用。
无法盖锅盖时	<ul style="list-style-type: none"> • 结合手柄是否完全转至 “” (开启) 位置？ • 内锅里是否有热饭或其它热食品？ • 内锅是否完全放置于机体内？ 	<ul style="list-style-type: none"> • 请将结合手柄完全转至 “” (开启) 位置。 • 请推动压力锥后盖锅盖。 • 请将内锅完全放置于机体内。
“  ” 显示此标志时	<ul style="list-style-type: none"> • 温度感应器出现异常时显示。 	<ul style="list-style-type: none"> • 切断电源后与售后服务中心联系。
“  ” 显示此标志时	<ul style="list-style-type: none"> • 显示屏内存出现异常时显示。 	<ul style="list-style-type: none"> • 切断电源后与售后服务中心联系。
“  ” 显示此标志时	<ul style="list-style-type: none"> • 显示屏外部内存出现异常时显示。 	<ul style="list-style-type: none"> • 切断电源后与售后服务中心联系。

常见故障及处理方法

▼产品出现异常时请按以下方法确认，仍不能正常使用时请拨打售后服务电话。

状 态	确 认 事 项	处 理 方 法
结合手柄不易转至“  ” (关闭)位置时	<ul style="list-style-type: none">煮饭或料理中是否转动了结合手柄？蒸汽未完全排出状态下是否转动了结合手柄？	<ul style="list-style-type: none">煮饭或料理中因内部压力无法打开锅盖。若要打开锅盖时，请先按取消键2秒以上等蒸汽完全排出后再打开。推动压力锥等蒸汽完全排出后再打开。
即使结合手柄完全转至“  ” (开启)位置，锅盖无法打开时		<ul style="list-style-type: none">推动压力锥等蒸汽完全排出后再打开。
蒸汽泄漏时	<ul style="list-style-type: none">密封圈表面是否粘有异物？密封圈是否老化？	<ul style="list-style-type: none">请擦净密封圈后使用。密封圈周围要保持清洁。蒸汽泄漏时按取消键2秒以上等蒸汽完全排出后切断电源并拨打售后服务电话。根据使用情况及使用次数，密封圈使用寿命为1~3年，请及时定期更换。
煮饭或料理中无法按取消键时	<ul style="list-style-type: none">内锅内部是否很烫？	<ul style="list-style-type: none">煮饭或料理中要打开锅盖时请按取消键2秒以上取消煮饭或料理。蒸汽排出装置排出蒸汽时请不要靠近。 (小心烫伤)
豆类(杂谷/糙米)夹生时	<ul style="list-style-type: none">豆类(杂谷/糙米)是否干硬？	<ul style="list-style-type: none">请将豆类(杂谷/糙米)浸泡或煮熟后开始煮饭。根据杂谷种类不同煮熟程度也会不同。
糙米不能正常发芽时	<ul style="list-style-type: none">是否超出限定容量？是否使用了开封时间较长的糙米？	<ul style="list-style-type: none">请勿超出限定容量。使用开封时间较长的糙米或受污染的糙米进行发芽时会降低发芽率。



料理指南

料理种类	设定时间	菜单选择	料理材料	料理方法
米饭		米饭	白米6杯 ※材料里使用的量杯是本产品自带的量杯，1杯（180CC基准）等于1人份。	1.把洗净的白米放入内锅后，水位调至白米6刻度。 2.盖好锅盖，按 菜单/选择 键选择[白米]菜单后按 压力煮饭/白米快速 键。
豌豆饭	—	杂谷	白米3杯，豌豆半杯，米酒1大勺，盐1.5小勺 ※使用煮好的豌豆煮饭。	1.洗净的杂谷控水后备用。 2.把洗净的白米同准备好的材料放入内锅，水位调至白米杂谷3刻度。 3.盖好锅盖，按 菜单/选择 键选择菜单后按 压力煮饭/白米快速 键。
大麦饭			白米2杯，大麦1杯	
杂谷饭			白米1.5杯，小米1/3杯，糯米1/2杯，红豆1/3杯，高粱1/3杯，盐1小勺	
糙米发芽饭	4小时	糙米发芽	糙米4杯	1.把洗净的糙米放入锅内，水位调至糙米/发芽4刻度。 2.盖好锅盖，按 菜单/选择 键选择菜单后，按 压力煮饭/白米快速 键。
糙米红豆饭			糙米1杯，白米2杯，红豆1/3杯	1.把洗净的糙米放入锅内，水位调至糙米/发芽3刻度后放入煮好的红豆。 2.盖好锅盖，按 菜单/选择 键选择菜单后，按 压力煮饭/白米快速 键。
鸡胸肉绿茶饭			糙米2杯，绿茶叶3g，绿茶粉10g，鸡胸肉4块，橄榄油少许，盐少许，胡椒少许，芹菜5g橙子少许	1.把洗净的糙米放入锅内，水位调至糙米/发芽2刻度后放入煮好的红豆。 2.盖好锅盖，按 菜单/选择 键选择菜单后，按 压力煮饭/白米快速 键。
嫩芽拌饭			糙米2杯，蔬菜嫩芽少许 辣椒酱：辣椒酱1/2杯，牛肉末40g，香油1大勺，蜂蜜1大勺，白糖1大勺	
蘑菇糙米料理			糙米2杯，肉汁20g，盐少许，苏子叶2张，南瓜1/3个，香菇1捆 ※根据家庭的嗜好选择蘑菇。	
松子粥	—		白米1杯，松子半杯，盐少许	
鲍鱼粥	—	粥	白米1杯，香油1大勺，鲍鱼1个，盐少许	1.将准备好的材料放入内胆，水位调至适当刻度。 2.1人份：粥水位为1刻度,1.5人份：粥水位为1.5刻度 2人份：粥水位为2刻度 (粥最多可做2人份) 3.盖好锅盖，按 菜单/选择 键选择菜单后，按 压力煮饭/白米快速 键。
特味鸡粥	—		白米1杯，鸡肉200g，鸡汤600ml，红辣椒1个，青椒1个，盐少许 调料：葱末1大勺，蒜末1大勺，酱油2大勺，芝麻盐少许，香油2小勺，胡椒粉少许	
白米粥	—		白米1杯	
红豆粥	—		白米1杯，红豆1/3杯，糯米粉1杯	
炖排骨	45分	万能炖	牛排(或猪排)1.2kg，料酒3大勺，老抽5大勺，蒜末1大勺，香油1大勺,洋葱汁3大勺，梨汁3大勺，白糖3大勺，葱末5大勺，芝麻盐1大勺，胡椒粉1小勺，胡萝卜1个，栗子10个，银杏20个，松子1大勺	1.将准备好的材料放入内胆。 2.盖好锅盖，按 菜单/选择 键选择菜单后，设定时间后按 压力煮饭/白米快速 键。
炖鸡			鸡1只(1kg),土豆100g,胡萝卜100g,白糖3大勺,葱末1大勺,蒜末1大勺,老抽6大勺,姜汁1大勺,胡椒粉1/2小勺,芝麻盐1大勺,香油1.5大勺	
黄油巧克力蛋糕			黄油 200g，白糖 90g，鸡蛋 3个，蛋糕粉 110g，巧克力 70g	
红豆糕			面粉5杯，红豆2杯，盐1大勺，白糖5大勺，水3大勺	
土豆			土豆（200g以下）6个	
熟肉			猪肉(五花肉)400g，生姜1块，蒜少许，洋葱1个，大葱1根，泡菜少许	
五香酱肉	40分		猪肉700g，酱油2/3杯，白糖3大勺，棉线少许 五香调料：胡椒6粒，桂皮7cm，八角4个	
玉米			玉米4个	



料理种类	设定时间	菜单选择	料理材料	料理方法
奶油蛋糕	40分		面粉(薄力粉)1杯, 鸡蛋4个, 黄油1大勺, 牛奶1大勺, 香子兰少许, 白糖3/4杯, 盐少许 奶油: 鲜奶油200ml, 白糖1/4杯 水果: 樱桃2个, 草莓5个, 罐装蜜桔1/4罐, 猕猴桃1个	1.将准备好的材料放入内胆。 2.盖好锅盖, 按 菜单/选择 键选择菜单后, 设定时间后按 压力煮饭/白米快速键 。
蒸蛤蜊			蛤蜊4个, 牛肉30g, 蛋清1个, 鸡蛋1个, 葱末2小勺, 蒜末1小勺, 盐1/2小勺, 胡椒粉少许	1.倒入2杯水放入蒸盘后将准备好的材料放入内胆。 2.盖好锅盖, 按 菜单/选择 键选择菜单后, 设定时间后按 压力煮饭/白米快速键 。
地瓜	35分		地瓜5个(较大的地瓜(150g以上)要切一半)	
药膳			糯米3杯, 葡萄干60g, 栗子15个, 大枣10个, 松子1大勺, 红糖100g, 老抽1大勺, 香油3大勺, 盐少许, 桂皮粉半大勺	1.将准备好的材料放入内胆。
酱鱿鱼			鱿鱼2只, 菠菜140g, 胡萝卜150g, 鸡蛋2个, 盐少许, 香油少许, 面粉少许 调料酱: 辣椒酱2大勺, 酱油2大勺, 白糖1大勺, 清酒1大勺, 香油1小勺, 辣椒粉1小勺	2.盖好锅盖, 按 菜单/选择 键选择菜单后, 设定时间后按 压力煮饭/白米快速键 。
牛排			去骨牛排500g, 牛排用调料汁少许, 盐适量, 胡椒粉少许	
蒸螃蟹			螃蟹2只, 牛肉150g, 豆腐1/2块, 青椒、红辣椒各半个, 蛋黄半个, 面粉少许	
蒸鱼	30分		鲷鱼1条, 牛肉50g, 香菇3个, 石耳2张, 红辣椒1个, 鸡蛋1个, 葱, 蒜, 酱油, 芝麻, 食用油, 香油, 盐, 胡椒粉各适量	1.倒入2杯水放入蒸盘后将准备好的材料放入内胆。 2.盖好锅盖, 按 菜单/选择 键选择菜单后, 设定时间后按 压力煮饭/白米快速键 。
蒸茄子, 蒸角瓜			茄子2个/角瓜2个 调料酱: 老抽2大勺, 红辣椒1个, 青辣椒1个, 辣椒粉1/2大勺, 醋1大勺, 芝麻盐少许, 葱半根, 蒜4瓣, 白糖2小勺	
蒸栗子			栗子30个	
蒸豆腐	25分	万能炖	豆腐1块, 盐少许 调料酱: 辣椒粉1大勺, 葱1根, 蒜末1大勺, 香油少许, 芝麻盐少许, 辣椒丝少许, 老抽3大勺	
蒸饺子			饺子20个	
什锦菜			粉条250g, 柿子椒(青, 红)1个, 胡萝卜100g, 洋葱100g, 菠菜少许, 金针菇100g, 鱼饼200g, 食用油2大勺, 水1/2杯 调料酱: 白糖、酱油、香油、芝麻、芝麻盐各少许	1.将准备好的材料放入内胆。 2.盖好锅盖, 按 菜单/选择 键选择菜单后, 设定时间后按 压力煮饭/白米快速键 。
煮鸡蛋			鸡蛋10个, 水4杯, 醋精1~2滴	1.放入水跟醋鸡蛋。 2.盖好锅盖, 按 菜单/选择 键选择菜单后, 设定时间后按 压力煮饭/白米快速键 。
鸡蛋糕			鸡蛋3个, 水1.5杯, 虾酱1/2小勺, 盐少许, 胡萝卜15g, 葱叶15g	1.鸡蛋打入碗中倒入水搅匀, 胡萝卜和葱叶剁成末放入。(虾酱里放入适量盐调味。) 2.盖好锅盖, 按 菜单/选择 键选择菜单后, 设定时间后按 压力煮饭/白米快速键 。
奶酪炒年糕	20分		韩式切片年糕100g, 熟鸡蛋2个, 地瓜1个, 比萨专用奶酪80g, 切片奶酪2张, 橄榄油少许, 调料1杯, 欧芹粉少许 调料: 面粉20g, 黄油20g, 牛奶200g, 盐少许, 白胡椒粉少许 煎锅里放入黄油, 待黄油融化后倒入面粉略炒一会, 倒入牛奶熬成糊加入盐和白胡椒粉)	
炒年糕			年糕(软年糕)300g, 鱼饼3张, 洋葱1/3个, 葱1/3根, 胡萝卜60g 调料酱: 辣椒酱3大勺, 糖稀1.5大勺, 白糖各1.5大勺, 芝麻盐, 酱油1/2大勺, 鳀鱼汤1/2杯	1.将准备好的材料放入内胆。 2.盖好锅盖, 按 菜单/选择 键选择菜单后, 设定时间后按 压力煮饭/白米快速键 。
芝士饭			主料: 米饭200g 配料: 切片火腿4张, 双孢蘑菇4个, 罐装玉米4大勺, 蟹棒2个, 比萨专用奶酪80g, 比萨调料酱8大勺	
番茄炒虾仁	15分		虾15只, 葱1/3根, 洋葱30g, 胡萝卜30g, 番茄酱调料: 番茄酱4大勺, 白糖1.5大勺, 淀粉1.5大勺, 水1.5大勺, 盐, 酱油, 胡椒粉少许	

CUCKOO ELECTRIC RICE COOKER/WARMER LIMITED WARRANTY

KEY Company, P&K USA TRADING CORP and Cuckoo Trading Canada will repair at its option replace, without charge, your product which proves to be defective in material or workmanship under normal use, during the warranty period listed below from the date of original purchase. This warranty is good only to the original purchaser of the product during the warranty period. P&K USA TRADING CORP. covers the east and the central districts, KEY Company covers the west and the central districts, Cuckoo Trading Canada covers the whole Canada.

MODEL#	#LABOR	PARTS	WARRANTY PERIOD HOW SERVICE IS HANDLED
CRP-P10	1YEAR	1YEAR	The East and the Central Districts Call : 718 888 9144 Address : 129-04 14th Avenue College Point, NY 11356, USA The West and the Central Districts. Call : 323 780 8808 Address : 1137 E. 1st Street, L.A, CA 90033, USA Canada (TORONTO) Call : 905 707 8224 Address : #D8-7398 Yonge Street Thornhill Ontario Canada L4J 8J2 Canada (VANCOUVER) Call : 604 540 1004 Address : 945 Lougheed Hwy Coquitlam BC Canada V3K 3T4

No other express warranty is applicable to this product. **THE DURATION OF ANY IMPLIED WARRANTIES, INCLUDING THE IMPLIED WARRANTY OF MERCHANTABILITY, IS LIMITED TO THE DURATION OF THE EXPRESS WARRANTY HEREIN. CUCKOO ELECTRONICS CO.,LTD, SHALL NOT BE LIABLE FOR THE LOSS, THE USE OF THE PRODUCT, INCONVENIENCE, LOSS OR ANY OTHER DAMAGES, DIRECT OR CONSEQUENTIAL, ARISING OUT OF THE USE OF, OR INABILITY TO USE, THIS PRODUCT OR FOR ANY BREACH OF ANY EXPRESS OR IMPLIED WARRANTY, INCLUDING THE IMPLIED WARRANTY OF MERCHANTABILITY APPLICABLE TO THIS PRODUCT.**

Some states do not allow the exclusion or limitation of incidental or consequential damages or limitations on how long an implied warranty lasts : so these limitations or exclusions may apply to you. This warranty gives you specific legal rights and you may also have other rights which vary from state to state.

THE ABOVE WARRANTY DOES NOT APPLY IN THESE CASES:

- * To damages problems which result from delivery or improper installation.
- * To damages problems which result from misuse, abuse, accident, alteration, or incorrect electrical current or voltage.
- * To serve call which do not involve defective workmanship or material and explaining the operation of the unit.

Therefore, these costs are paid by the consumer. Customer assistance numbers :

To Prove warranty Coverage : ► **Retain your Sales Receipt to prove date of purchase**
► **Copy of your Sales Receipt must submitted at the time warranty service is provided.**

To Obtain Product, Customer, or Service Assistance and Nearest Authorized service center, Parts Distributor or Sales Dealer:

The East and the Central Districts
Call : 718 888 9144
Address : 129-04 14th Avenue
College Point, NY 11356, USA

The West and the Central Districts.
Call : 323 780 8808
Address : 1137 E. 1st Street, L.A,
CA 90033, USA

Canada (Toronto)
Call : 905 707 8224
Address : #D8-7398 Yonge Street
Thornhill Ontario Canada
L4J 8J2

Canada (Vancouver)
Call : 604 540 1004
Address : 103-4501 North Road
Burnaby BC Canada
V3R 4R7